

平成 22 年  
(2010 年)

## 上田市の人口

(平成 22 年国勢調査結果報告書)

上田市総務部広報情報課

## 目 次

平成 22 年国勢調査の概要.....	1
利用上の注意.....	4
概 要 編.....	6
I 人口等基本集計.....	7
1 人口の状況.....	7
2 世帯の状況.....	16
3 住居の状況.....	18
II 産業等基本集計.....	19
1 労働力状態.....	19
2 産業大分類別就業者.....	21
3 夫婦の労働力状態.....	23
III 職業等基本集計.....	24
IV 従業地・通学地による人口等集計.....	25
人口等基本集計統計表編.....	27
第 1 表 累年比較 男女別人口及び世帯数.....	28
第 2 表 地区別 男女別人口及び世帯数.....	29
第 3 表 地区別 年齢（3 区分）別人口.....	30
第 4 表 年齢（5 歳階級）別 男女別人口.....	31
第 5 表 年齢（5 歳階級）別 配偶関係（4 区分）別男女別 15 歳以上人口.....	32
第 6 表 国籍（11 区分）別 男女別外国人人口.....	33
第 7 表 地区別 男女別外国人人口.....	34
第 8 表 地区別 世帯の種類（2 区分）別世帯数及び世帯人員.....	35
第 9 表 家族類型別 一般世帯の世帯数.....	36
第 10 表 施設等の世帯の種類別 世帯数及び世帯人員.....	36
第 11 表 地区別 一般世帯の世帯人員別世帯数.....	37
第 12 表 地域別 65 歳以上の世帯員がいる一般世帯の世帯数及び世帯人員.....	38
第 13 表 地区別 住宅の種類・住宅の所有の関係別一般世帯数.....	39
第 14 表 住宅に住む一般世帯の種類別 住宅の建て方別世帯数及び世帯人員.....	40
第 15 表 人口集中地区別 人口、面積及び人口密度.....	41

産業等基本集計統計表編.....	42
第1表 年齢（5歳階級）別 労働力状態別 15歳以上人口（男女計） .....	43
第2表 年齢（5歳階級）別 労働力状態別 15歳以上人口（男性） .....	44
第3表 年齢（5歳階級）別 労働力状態別 15歳以上人口（女性） .....	45
第4表 産業大分類別 従業上の地位別 15歳以上就業者数（男女計） .....	46
第5表 産業大分類別 従業上の地位別 15歳以上就業者数（男性） .....	47
第6表 産業大分類別 従業上の地位別 15歳以上就業者数（女性） .....	48
第7表 年齢（5歳階級）別 産業大分類別 15歳以上就業者数.....	49
第8表 家族類型別、子供の有無・年齢別 夫婦の就業・非就業別夫婦のいる一般世帯数 .....	50
職業等基本集計統計表編.....	53
第1表 職業大分類別 従業上の地位別 15歳以上就業者数（男女計） .....	54
第2表 職業大分類別 従業上の地位別 15歳以上就業者数（男性） .....	55
第3表 職業大分類別 従業上の地位別 15歳以上就業者数（女性） .....	56
第4表 産業大分類別 職業大分類別 15歳以上就業者数.....	57
第5表 年齢（5歳階級）別 職業大分類別 15歳以上就業者数.....	58
従業地・通学地による人口等集計統計表編.....	59
第1表 常住地による従業地・通学地別 男女別 15歳以上就業者数及び15歳以上通学者 数.....	60
第2表 従業地・通学地による常住地別 男女別 15歳以上就業者数及び15歳以上通学者 数.....	60
第3表 年齢（5歳階級）別 常住地又は従業地・通学地による男女別人口及び就業者数 .....	61
第4表 従業地・通学地別 上田市から他市区町村への15歳以上就業者数及び15歳以上 通学者数.....	62
第5表 常住地別 他市区町村から上田市への15歳以上就業者数及び15歳以上通学者数 .....	64

# 平成 22 年国勢調査の概要

## 1 調査の目的及び沿革

国勢調査は、我が国の人口の状況を明らかにするため、大正 9 年以来ほぼ 5 年ごとに行われており、平成 22 年国勢調査はその 19 回目に当たります。

国勢調査は、大正 9 年を初めとする 10 年ごとの大規模調査とその中間年の簡易調査とに大別され、今回の平成 22 年国勢調査は大規模調査です。

なお、大規模調査と簡易調査の差異は主として調査事項の数にあります。その内容をみると、戦前においては、大規模調査（大正 9 年、昭和 5 年、15 年）の調査事項としては男女、年齢、配偶関係等の人口の基本的属性及び産業、職業等の経済的属性であり、簡易調査（大正 14 年、昭和 10 年）の調査事項としては人口の基本的属性のみに限られていました。戦後においては、国勢調査結果に対する需要が高まったことから調査事項の充実が図られ、大規模調査（昭和 25 年、35 年、45 年、55 年、平成 2 年、12 年）の調査事項には人口の基本的属性及び経済的属性のほか住宅、人口移動、教育に関する事項が加えられ、簡易調査（昭和 30 年、40 年、50 年、60 年、平成 7 年、17 年）の調査事項には人口の基本的属性のほか経済的属性及び住宅に関する事項が加えられています。

## 2 調査の時期

平成 22 年国勢調査は、平成 22 年 10 月 1 日午前零時（以下「調査時」という。）現在によって行われました。

## 3 調査の法的根拠

平成 22 年国勢調査は、統計法（平成 19 年法律第 53 号）第 5 条第 2 項の規定並びに次の政令及び総務省令に基づいて行われました。

- ・国勢調査令（昭和 55 年政令第 98 号）
- ・国勢調査施行規則（昭和 55 年総理府令第 21 号）
- ・国勢調査の調査区の設定の基準等に関する総務省令（昭和 59 年総理府令第 24 号）

## 4 調査の地域

平成 22 年国勢調査は、我が国の地域のうち、国勢調査施行規則第 1 条に規定する次の島を除く地域において行われました。

- ・歯舞群島、色丹島、国後島及び択捉島
- ・島根県隠岐郡隠岐の島町にある竹島

## 5 調査の対象

平成 22 年国勢調査は、調査時において本邦内に常住している者について行いました。ここで「常住している者」とは、当該住居に 3 か月以上にわたって住んでいるか、又は住むことになっている者がいい、3 か月以上にわたって住んでいる住居又は住むことになっている住居のない者は、調査時現在居

た場所に「常住している者」とみなしました。

ただし、次の者についてはそれぞれ次に述べる場所に「常住している者」とみなし、その場所で調査しました。

(1) 学校教育法（昭和 22 年法律第 26 号）第 1 条に規定する学校、第 124 条に規定する専修学校又は第 134 条第 1 項に規定する各種学校に在学している者で、通学のための寄宿舎、下宿、その他これらに類する宿泊施設に宿泊している者は、その宿泊している施設

(2) 病院又は療養所に引き続き 3 か月以上入院し、又は入所している者はその入院先、それ以外の者は 3 か月以上入院の見込みの有無にかかわらず自宅

(3) 船舶（自衛隊の使用する船舶を除く。）に乗り組んでいる者で陸上に生活の本拠を有する者はその住所、陸上に生活の本拠の無い者はその船舶

なお、後者の場合は日本の船舶のみを調査の対象とし、調査時に本邦の港に停泊している船舶のほか、調査時前に本邦の港を出港し、途中国外の港に寄港せず調査時後 5 日以内に本邦の港に入港した船舶について調査しました。

(4) 自衛隊の営舎内又は自衛隊の使用する船舶内の居住者は、その営舎又は当該船舶が籍を置く地方総監部（基地隊に配属されている船舶については、その基地隊本部）の所在する場所

(5) 刑務所、少年刑務所又は拘置所に収容されている者のうち、死刑の確定した者及び受刑者並びに少年院又は婦人補導院の在院者は、その刑務所、少年刑務所、拘置所、少年院又は婦人補導院

本邦内に常住している者は、外国人を含めてすべて調査の対象としましたが、次の者は調査から除外しました。

- ・外国政府の外交使節団、領事機関の構成員（随員を含む。）及びその家族
- ・外国軍隊の軍人、軍属及びその家族

## 6 調査事項

平成 22 年国勢調査では、次に掲げる事項について調査しました。

(1) 世帯員に関する事項

- ・氏名
- ・男女の別
- ・出生の年月
- ・世帯主との続柄
- ・配偶の関係
- ・国籍
- ・現住所での居住期間
- ・5 年前の住居の所在地
- ・教育
- ・就業状態
- ・所属の事業所の名称及び事業の種類
- ・仕事の種類

- ・従業上の地位
- ・従業地又は通学地
- ・利用交通手段

## (2) 世帯に関する事項

- ・世帯の種類
- ・世帯員の数
- ・住居の種類
- ・住宅の床面積
- ・住宅の建て方

## 7 調査の方法

平成 22 年国勢調査は、総務省統計局 — 都道府県 — 市町村 — 国勢調査指導員 — 国勢調査員の流れにより行いました。

調査の実施に先立ち、平成 22 年国勢調査調査区を設定し、調査区の境界を示す地図を作成しました。調査区は、原則として 1 調査区におおむね 50 世帯が含まれるように設定されています。なお、調査区は平成 2 年国勢調査より恒久的な単位区域として設定されている基本単位区を基に構成されています。

平成 22 年国勢調査は、総務大臣により任命された約 70 万人の国勢調査員が調査票を世帯ごとに配布し、調査員が収集するか郵送で提出する方法により行いました。また、東京都をモデル地域としてインターネットによる回答も導入しました。なお、調査票は調査の事項について世帯が記入（インターネットの場合は、入力）を行いました。なお、調査に用いられた調査票は光学式文字読取装置で直接読み取りができるもので、1 枚に 4 名分記入できる連記票です。

ただし、世帯員の不在等の事由により前述の方法による調査ができなかった世帯については、国勢調査員が当該世帯について「氏名」、「男女の別」及び「世帯員の数」の 3 項目に限って、その近隣の者に質問することにより調査しました。

## 8 集計の方法

国に集められた調査票は、データ入力、産業分類符号などの符号付けをした後、調査票の欠測値や記入内容の矛盾などについて検査し、必要な補足訂正を行った上で結果表として集計します。

## 利用上の注意

### 1 本報告書について

- (1) 本報告書は、上田市が独自に編集したもので、総務省統計局が公表する数値と相違する場合があります。
- (2) 本報告書において、平成17年までの数値は合併前の旧4市町村の値を単純合計しています。

### 2 記号及び注記

- (1) 統計表中の「-」は該当数値なし、「0」は四捨五入による単位未満、「△」は数値がマイナスであることを表しています。
- (2) 各項目の比率等は、単位未満を四捨五入しているため、内訳の計と合計が一致しない場合があります。

### 3 その他

- (1) 本報告書では、上田市内の地域・地区別集計を行っているものがあります。地域・地区については大字により次のとおり区分しました。

地域名	地区名	大 字 名
上 田	東 部	踏入1～2丁目、常田1～3丁目、材木町1～2丁目、常入1丁目、常入
	南 部	天神1～4丁目、大手1～2丁目、中央1丁目、二の丸
	中 央	中央2～4丁目、中央西1丁目
	北 部	中央5～6丁目、中央東、中央北1～3丁目、上田
	西 部	中央西2丁目、常磐城1～6丁目、緑が丘1～3丁目、常磐城
	城 下	小牧、諏訪形、御所、中之条
	塩 尻	秋和、下塩尻、上塩尻
	川 辺	上田原、下之条、神畑、築地
	泉 田	福田、吉田、小泉(半過)
	神 川	大屋、岩下、蒼久保、国分1丁目、国分
	神 科	上野、古里、住吉
	殿 城	殿城
	豊 里	芳田、林之郷、漆戸
	東 塩 田	富士山、古安曾、下之郷
	中 塩 田	本郷、五加、中野、小島、保野、舞田、八木沢
	西 塩 田	十人、新町、前山、手塚、山田、野倉
	別 所	別所温泉
	浦 里	仁古田、岡、浦野、越戸
	室 賀	下室賀、上室賀
	小 泉	小泉(半過を除く)
丸 子	西 内	鹿教湯温泉、西内、平井
	東 内	東内
	丸 子	腰越、上丸子、中丸子、下丸子
	依 田	御嶽堂、生田
	長 瀬	長瀬
真 田	塩 川	塩川、藤原田
	長	真田町長、菅平高原
	傍 陽	真田町傍陽
武 石	本 原	真田町本原
	武 石	武石鳥屋、武石沖、下武石、上武石、武石下本入、武石上本入、武石小沢根、武石余里

(2) 平成 22 年国勢調査に関する用語の解説・定義等は、総務省統計局の Web サイトを参照してください。

※URL <http://www.stat.go.jp/data/kokusei/2010/users-g/word.htm>

(3) 本報告書についてのお問い合わせ先は次のとおりです。

上田市総務部広報情報課

TEL : 0268-23-2235

FAX : 0268-23-2236

E-mail : [tokei@city.ueda.nagano.jp](mailto:tokei@city.ueda.nagano.jp)



# 概 要 編

# I 人口等基本集計

## 1 人口の状況

上田市の人口は15万9,597人で、前回(平成17年国勢調査)に比べ4,054人の減少(前回比△2.5%)となりました。このうち、男性は7万7,589人で2,181人の減少(同△2.7%)、女性は8万2,008人で1,873人の減少(同△2.2%)となっています。

表1 累年比較 上田市の人口

年	西暦	人			口	
		総数	男	女	増減数	前回比
		人	人	人	人	%
大正9年	1920	112,014	52,904	59,110		
14	1925	115,227	55,162	60,065	3,213	2.9
昭和5年	1930	119,286	57,106	62,180	4,059	3.5
10	1935	117,539	56,809	60,730	△ 1,747	△ 1.5
15	1940	116,574	55,347	61,227	△ 965	△ 0.8
22	1947	144,791	68,302	76,489	28,217	24.2
25	1950	143,885	68,618	75,267	△ 906	△ 0.6
30	1955	140,199	66,602	73,597	△ 3,686	△ 2.6
35	1960	138,170	65,373	72,797	△ 2,029	△ 1.4
40	1965	138,001	65,132	72,869	△ 169	△ 0.1
45	1970	139,770	66,467	73,303	1,769	1.3
50	1975	145,397	69,920	75,477	5,627	4.0
55	1980	151,804	73,332	78,472	6,407	4.4
60	1985	157,123	76,342	80,781	5,319	3.5
平成2年	1990	160,259	77,973	82,286	3,136	2.0
7	1995	164,207	80,475	83,732	3,948	2.5
12	2000	166,568	81,811	84,757	2,361	1.4
17	2005	163,651	79,770	83,881	△ 2,917	△ 1.8
22	2010	159,597	77,589	82,008	△ 4,054	△ 2.5

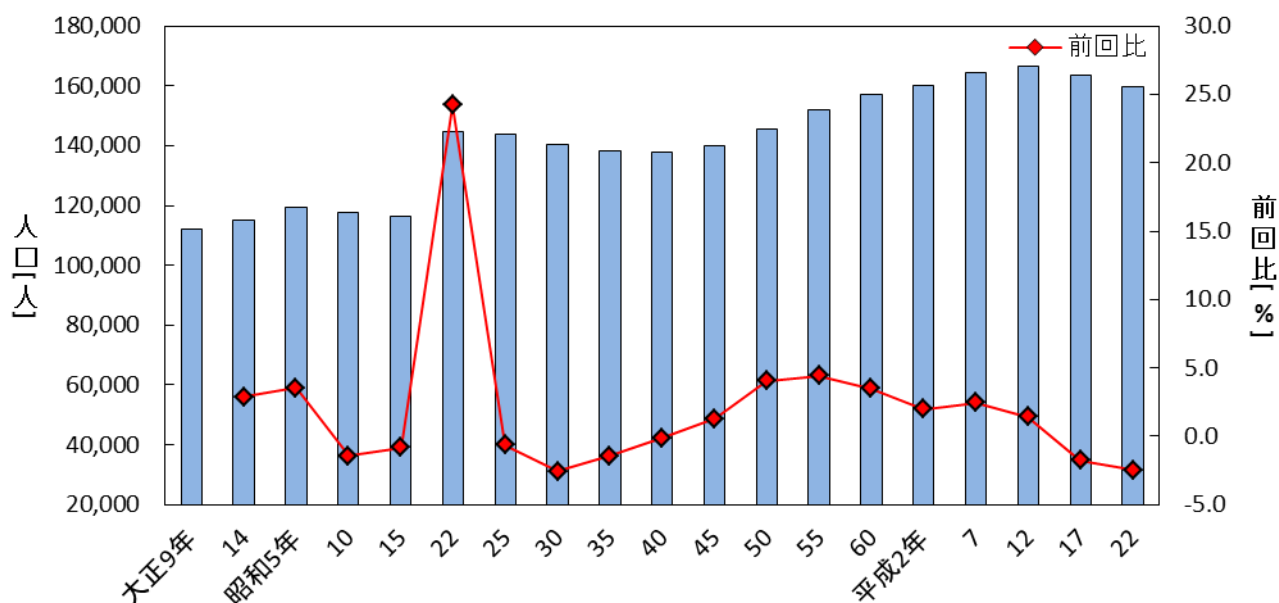


図1 上田市の人口推移

(1) 地域別人口

地域別に人口をみると、上田地域が12万1,642人（構成比76.2%）で最も多くなっています。次いで、丸子地域が2万3,554人（同14.8%）、真田地域が1万615人（同6.7%）、武石地域が3,786人（同2.4%）の順となっています。

表2 地域別人口

地 域	面 積	人 口						人口密度
		H17	H22	構成比		男	女	
				人	人			
総 数	km <sup>2</sup>	人	人	%	%	人	人	人/km <sup>2</sup>
上田地域	176.73	123,680	121,642	76.2	△ 1.6	59,134	62,508	688.3
丸子地域	105.70	24,541	23,554	14.8	△ 4.0	11,413	12,141	222.8
真田地域	181.90	11,310	10,615	6.7	△ 6.1	5,218	5,397	58.4
武石地域	87.67	4,120	3,786	2.4	△ 8.1	1,824	1,962	43.2

(2) 男女別人口

男女別に人口をみると、男性が7万7,589人、女性が8万2,008人で男性が女性より4,419人少なく、人口性比（女性を100とした場合の男性の比率）は94.6%となっています。

表3 地域別人口性比

年	西 暦	人 口		人 口 性 比					長野県	全国
		男	女	上田市						
				上田	丸子	真田	武石			
		人	人	%	%	%	%	%	%	%
昭和35年	1960	65,373	72,797	89.8	90.2	85.0	95.2	95.6	93.0	96.5
40	1965	65,132	72,869	89.4	90.1	83.4	95.9	93.4	91.8	96.4
45	1970	66,467	73,303	90.7	91.5	85.3	95.0	93.3	91.7	96.4
50	1975	69,920	75,477	92.6	93.1	89.4	95.8	94.2	93.1	96.9
55	1980	73,332	78,472	93.4	93.8	91.0	95.9	92.7	93.8	96.9
60	1985	76,342	80,781	94.5	94.9	92.5	95.7	93.0	94.5	96.7
平成2年	1990	77,973	82,286	94.8	95.3	92.5	95.0	94.0	94.6	96.5
7	1995	80,475	83,732	96.1	96.7	93.1	97.3	93.9	95.3	96.2
12	2000	81,811	84,757	96.5	97.1	93.7	98.0	93.9	95.3	95.8
17	2005	79,770	83,881	95.1	95.4	92.8	97.8	92.8	94.7	95.3
22	2010	77,589	82,008	94.6	94.6	94.0	96.7	93.0	94.6	94.8

表 4 年齢別人口性比

年 齢	人		口		性		比	
	昭和55年 1980	昭和60年 1985	平成2年 1990	平成7年 1995	平成12年 2000	平成17年 2005	平成22年 2010	
	%	%	%	%	%	%	%	%
0～4歳	104.5	102.1	103.1	106.9	106.0	103.1	105.8	
5～9歳	106.2	104.9	100.8	103.5	107.0	106.2	100.5	
10～14歳	105.1	107.2	104.5	101.8	104.0	107.9	106.1	
15～19歳	99.2	101.4	106.3	102.4	103.6	102.3	107.5	
20～24歳	91.5	100.2	103.7	117.4	115.1	110.2	114.4	
25～29歳	93.9	99.4	98.3	105.8	111.4	108.4	103.7	
30～34歳	100.6	101.2	103.8	100.6	109.4	109.2	103.8	
35～39歳	102.4	101.5	101.5	106.3	100.2	103.5	108.1	
40～44歳	97.8	102.7	100.9	103.0	104.3	98.3	101.8	
45～49歳	93.8	97.4	102.1	101.1	102.0	101.3	95.9	
50～54歳	93.5	92.4	97.3	101.2	99.7	99.6	98.3	
55～59歳	80.2	91.5	91.2	95.9	99.1	98.6	98.5	
60～64歳	76.8	79.6	91.5	91.3	93.1	97.4	96.4	
65～69歳	79.6	74.1	77.7	87.7	88.0	90.7	95.8	
70～74歳	77.6	74.8	69.4	74.2	83.0	83.5	87.2	
75～79歳	72.0	70.7	68.4	62.7	69.0	76.3	77.2	
80～84歳	63.2	62.6	61.2	59.8	54.1	60.0	67.6	
85歳以上	47.9	52.0	48.4	44.1	45.5	38.7	42.1	

(3) 年齢別人口

年少人口（15歳未満）は2万1,916人（構成比13.8%）、生産年齢人口（15歳から64歳）は9万5,202人（同60.0%）、老年人口（65歳以上）は4万1,454人（同26.1%）となりました。前回に比べ老年人口は3,671人増加し、構成比は3.0ポイント増加しています。

表5 年齢（3区分）別人口及び年齢構成指数

年	西暦	人 口			年 齢 構 成 指 数			
		年少人口 0～14歳	生産年齢人口 15～64歳	老年人口 65歳以上	年少人口 指数	老年人口 指数	従属人口 指数	老年化 指数
		人	人	人				
昭和55年	1980	34,492	99,247	18,062	34.8	18.2	53.0	52.4
60	1985	32,877	103,445	20,801	31.8	20.1	51.9	63.3
平成2年	1990	29,217	106,215	24,816	27.5	23.4	50.9	84.9
7	1995	26,691	107,586	29,905	24.8	27.8	52.6	112.0
12	2000	25,119	106,933	34,500	23.5	32.3	55.8	137.3
17	2005	23,547	102,313	37,783	23.0	36.9	59.9	160.5
22	2010	21,916	95,202	41,454	23.0	43.5	66.6	189.1

※年少人口指数＝年少人口÷生産年齢人口×100  
 ※老年人口指数＝老年人口÷生産年齢人口×100  
 ※従属人口指数＝(年少人口＋老年人口)÷生産年齢人口×100  
 ※老年化指数＝老年人口÷年少人口×100  
 ※年齢「不詳」を除く

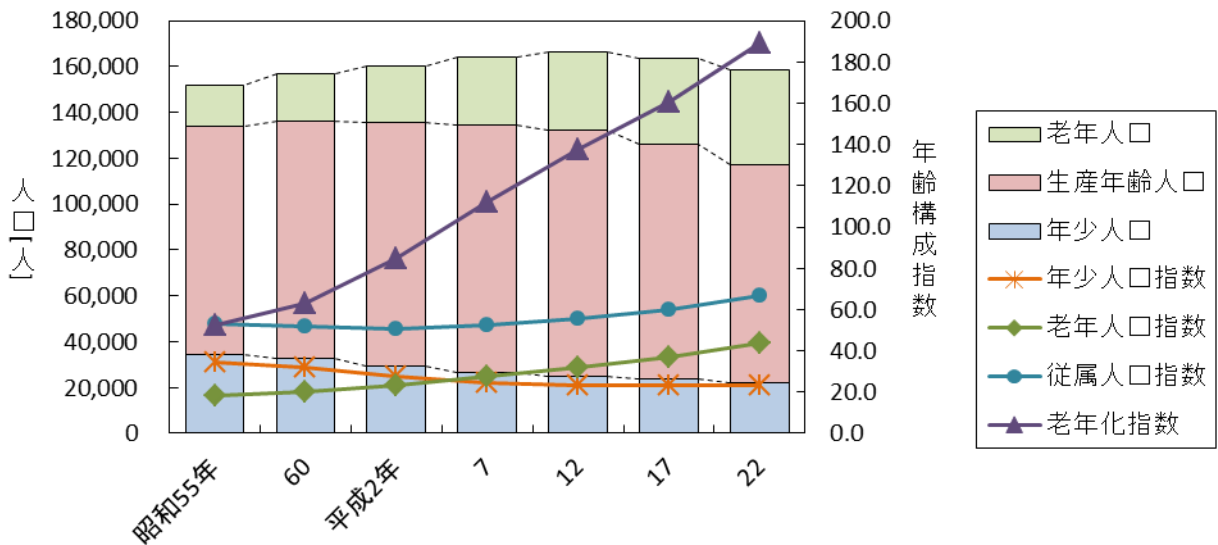


図2 年齢（3区分）別人口及び年齢構成指数の推移

表6 年齢（3区分）別構成比

年	西曆	構成比		
		年少人口 0～14歳	生産年齢人口 15～64歳	老年人口 65歳以上
		%	%	%
昭和55年	1980	22.7	65.4	11.9
60	1985	20.9	65.8	13.2
平成2年	1990	18.2	66.3	15.5
7	1995	16.3	65.5	18.2
12	2000	15.1	64.2	20.7
17	2005	14.4	62.5	23.1
22	2010	13.8	60.0	26.1
(参考)				
H22長野県	2010	13.8	59.7	26.5
H22全国	2010	13.2	63.8	23.0

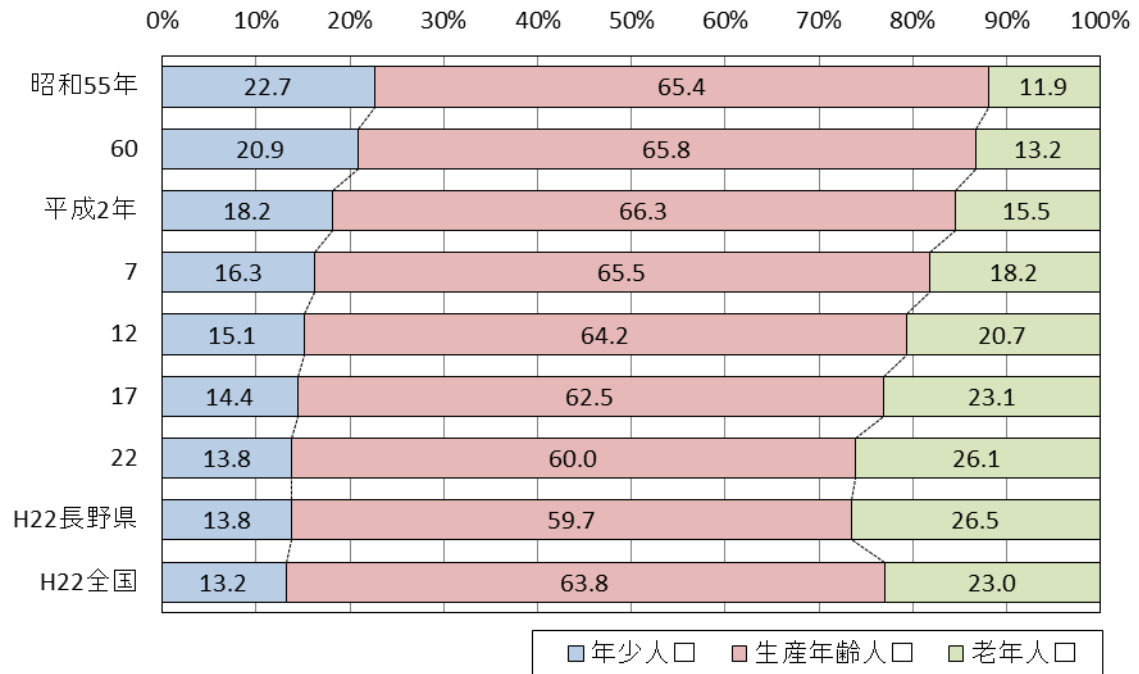


図3 年齢（3区分）別構成比の推移

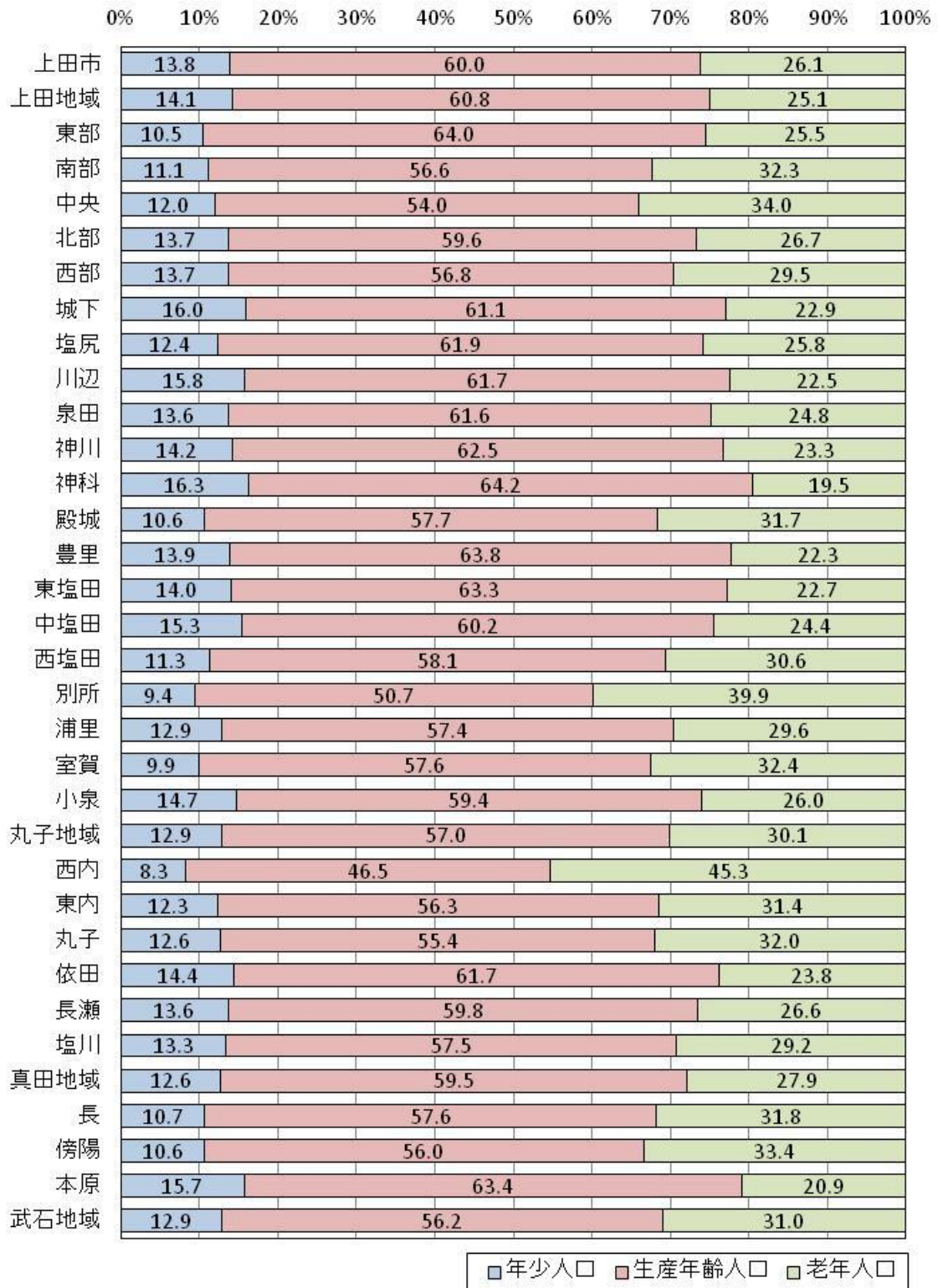


図4 地区別 年齢（3区分）別構成比

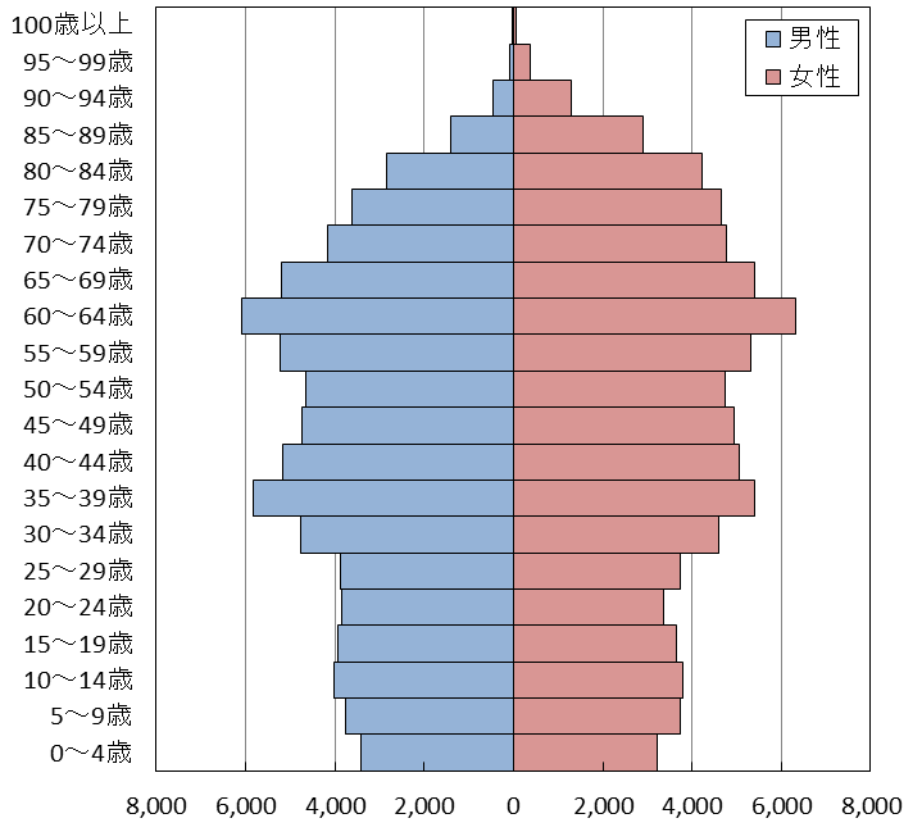


図5 年齢（5歳階級）別人口構成



(4) 配偶関係

配偶関係別に15歳以上の人口をみると、男性の未婚者は1万9,529人で未婚率は29.7%となり、前回に比べ0.2ポイントの増加となっています。女性の未婚者は1万3,997人で未婚率は19.8%となり、前回に比べ0.6ポイントの減少となっています。

表7 年齢（5歳階級）別 15歳以上配偶関係（4区分）別構成比

年 齢	構 成 比							
	男				女			
	未婚	有配偶	死別	離別	未婚	有配偶	死別	離別
総数 (15歳以上)	29.7	63.2	3.7	3.4	19.8	59.2	15.1	5.8
15～19歳	99.7	0.3	-	-	99.4	0.6	0.0	-
20～24歳	93.7	6.0	-	0.3	88.1	10.7	-	1.3
25～29歳	70.9	28.3	0.1	0.7	56.6	40.3	0.1	3.0
30～34歳	46.3	50.9	0.1	2.7	29.9	64.1	0.2	5.8
35～39歳	35.4	61.1	0.2	3.4	18.2	73.3	0.5	8.0
40～44歳	28.3	66.4	0.3	5.0	13.3	76.2	0.7	9.8
45～49歳	22.3	71.5	0.6	5.6	9.3	79.6	1.8	9.3
50～54歳	17.0	76.6	0.9	5.5	7.0	81.1	2.8	9.2
55～59歳	12.9	80.6	1.6	5.0	5.4	81.4	4.8	8.5
60～64歳	8.7	82.4	2.9	6.0	4.6	78.6	8.5	8.3
65～69歳	5.2	85.7	4.4	4.7	4.1	74.1	15.2	6.7
70～74歳	3.5	86.6	7.2	2.8	4.5	67.1	23.7	4.7
75～79歳	2.2	85.3	10.8	1.7	4.0	55.3	38.0	2.7
80～84歳	1.2	80.2	17.8	0.8	3.8	40.3	53.5	2.4
85～89歳	0.8	70.7	28.2	0.4	3.4	21.0	73.2	2.4
90～94歳	0.4	51.6	47.5	0.4	3.3	7.2	87.5	1.9
95～99歳	-	40.2	59.8	-	2.3	3.9	91.9	1.8
100歳以上	-	-	100.0	-	1.4	-	97.1	1.4

※構成比は配偶関係「不詳」を除いて算出

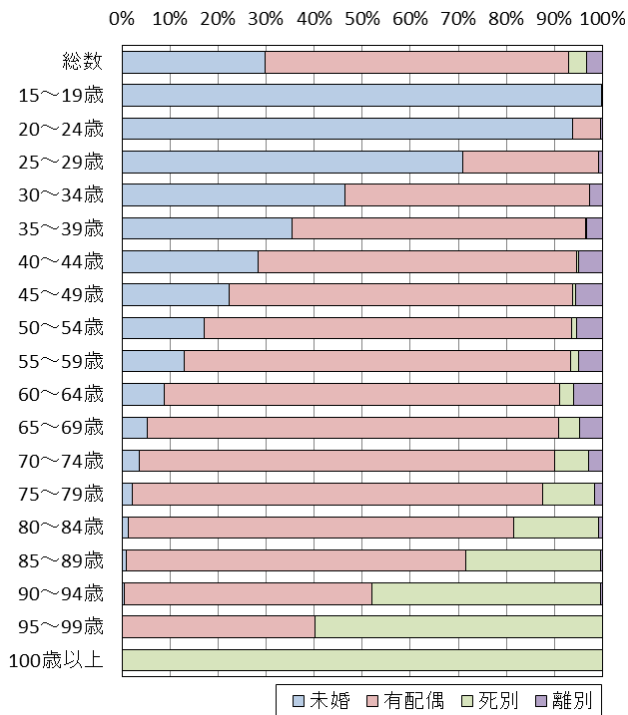


図6 配偶関係別構成比（男性）

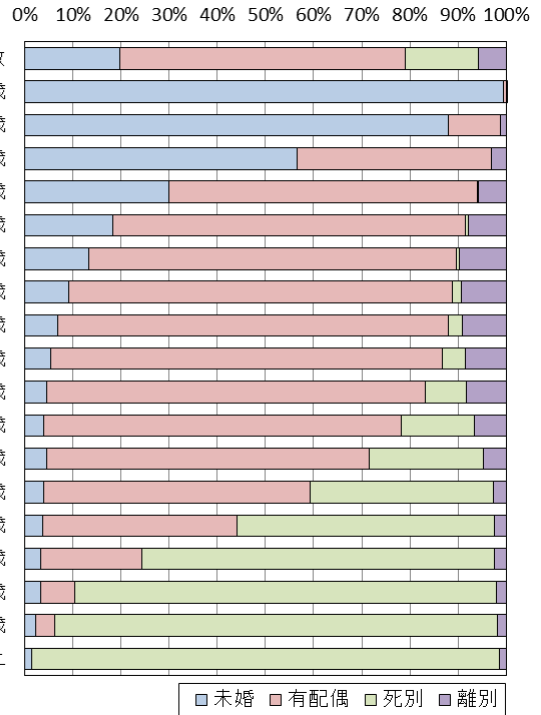


図7 配偶関係別構成比（女性）

(5) 外国人人口

外国人人口は2,906人で、前回に比べ1,390人の減少（前回比△32.4%）となりました。

国籍別に外国人人口をみると、中国が842人（構成比29.0%）で最も多くなっています。次いで、ブラジルが671人（同23.1%）、その他が352人（同12.1%）の順となっています。

前回に比べ増加した国籍は、中国で144人（前回比20.6%）、韓国，朝鮮で31人（同10.4%）、タイで15人（同9.3%）となっています。減少した国籍は、ブラジルで△1,482人（同△68.8%）、ペルーで△59人（同△19.7%）、フィリピンで△25人（同△25.5%）などとなっています。

表8 国籍別外国人人口

国籍	外国人人口					
	H17		H22			
	人	構成比	人	構成比	前回増減	前回比
総数(外国人)	4,296	100.0	2,906	100.0	△ 1,390	△ 32.4
韓国, 朝鮮	298	6.9	329	11.3	31	10.4
中国	698	16.2	842	29.0	144	20.6
フィリピン	98	2.3	73	2.5	△ 25	△ 25.5
タイ	162	3.8	177	6.1	15	9.3
インドネシア	178	4.1	173	6.0	△ 5	△ 2.8
ベトナム	23	0.5	22	0.8	△ 1	△ 4.3
イギリス	5	0.1	2	0.1	△ 3	△ 60.0
アメリカ	26	0.6	25	0.9	△ 1	△ 3.8
ブラジル	2,153	50.1	671	23.1	△ 1,482	△ 68.8
ペルー	299	7.0	240	8.3	△ 59	△ 19.7
その他	356	8.3	352	12.1	△ 4	△ 1.1

※国籍「その他」には無国籍及び国名「不詳」を含む。

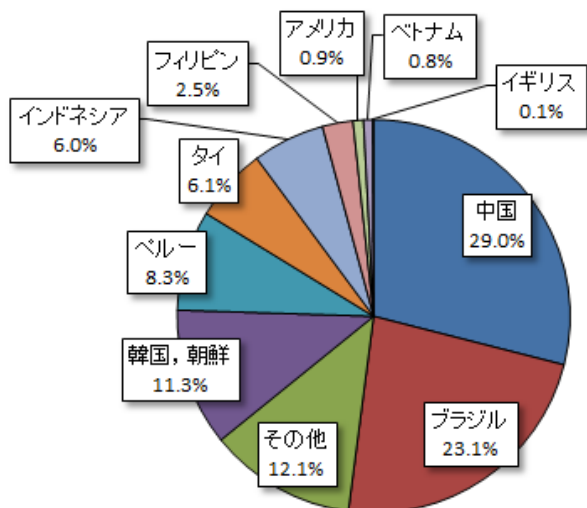


図8 国籍別構成比

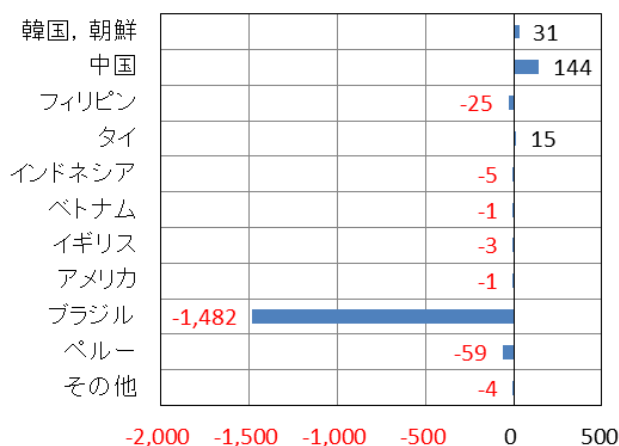


図9 国籍別対前回増減 (単位：人)

## 2 世帯の状況

上田市の世帯数は6万660世帯で、前回に比べ802世帯の増加（前回は1.3%）となりました。このうち、施設等の世帯を除いた一般世帯数は6万546世帯で、789世帯の増加（同1.3%）となっています。

家族類型別に一般世帯数をみると、核家族世帯は3万4,825世帯で一般世帯の57.5%を占めています。単独世帯は1万6,531世帯で一般世帯の27.3%を占めています。

65歳以上の世帯員がいる世帯は2万6,782世帯（一般世帯に占める割合44.2%）で、前回に比べ2,122世帯の増加（前回は8.6%）となりました。このうち、1人暮らしの高齢者（65歳以上の単独世帯）は5,461世帯（65歳以上の世帯員がいる世帯に占める割合20.4%）となっています。

表9 世帯の種類（2区分）別世帯数及び世帯人員

年	総 数		一 般 世 帯			施 設 等 の 世 帯	
	世帯数	世帯人員	世帯数	世帯人員	1世帯 当たり 人員	世帯数	世帯人員
平成17年	59,858	163,651	59,757	160,439	2.7	98	3,204
平成22年	60,660	159,597	60,546	156,257	2.6	114	3,340
（上田地域）	47,628	121,642	47,550	119,497	2.6	78	2,145
（丸子地域）	8,204	23,554	8,189	22,563	2.9	15	991
（真田地域）	3,544	10,615	3,524	10,461	3.0	20	154
（武石地域）	1,284	3,786	1,283	3,736	2.9	1	50

表10 一般世帯の家族類型別構成比

年	西 暦	構 成 比				
		単独世帯	核家族世帯			その他の世帯
夫婦のみの世帯	夫婦と子供から成る世帯		ひとり親と子供から成る世帯			
平成12年	2000	25.7	19.7	29.5	7.0	18.1
17	2005	25.3	20.9	29.0	8.0	16.8
22	2010	27.3	21.2	27.6	8.7	15.2
（参考）						
H22長野県	2010	25.7	21.0	27.2	8.4	17.6
H22全国	2010	32.4	19.8	27.9	8.7	11.1

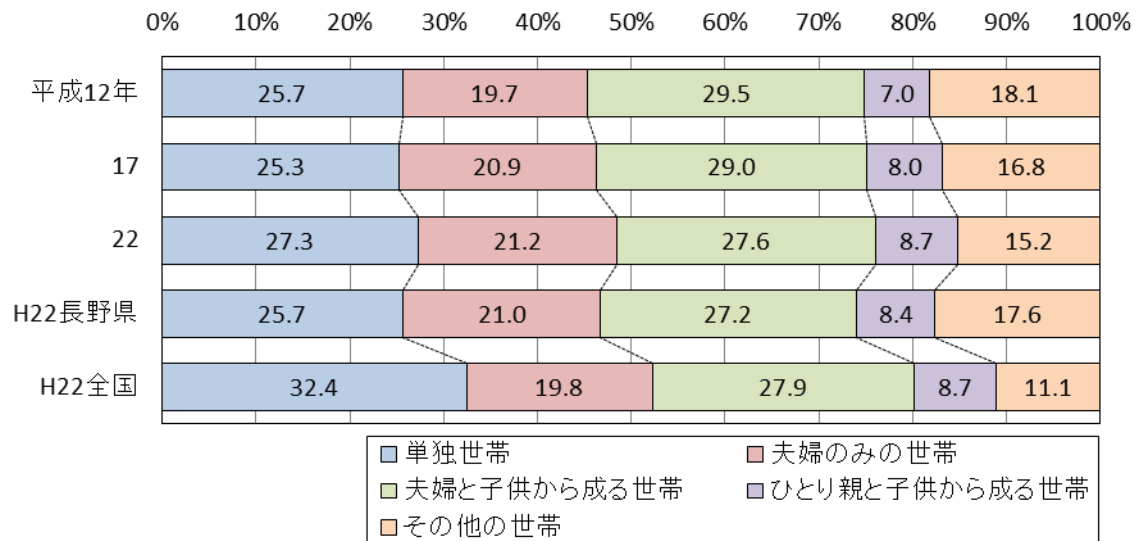


図 10 一般世帯の家族類型別構成比の推移

表 11 地域別 65歳以上の世帯員がいる一般世帯数

地域	一般世帯				
	総数	65歳以上の世帯員がいる世帯			
		H17	H22	前回比	うち 単独世帯
上田市	世帯 60,546	世帯 24,660	世帯 26,782	% 8.6	世帯 5,461
上田地域	47,550	18,009	19,783	9.9	4,136
丸子地域	8,189	4,023	4,264	6.0	855
真田地域	3,524	1,858	1,962	5.6	317
武石地域	1,283	770	773	0.4	153

### 3 住居の状況

住宅に住む一般世帯数は5万9,727世帯で、一般世帯に占める割合は98.6%となりました。住宅の種類・住宅の所有の関係別に一般世帯数をみると、持ち家に住む世帯が4万1,982世帯(構成比69.3%)で最も多くなっています。次いで、民営の借家に住む世帯が1万3,486世帯(同22.3%)、公営・都市再生機構・公社の借家に住む世帯が2,713世帯(同4.5%)の順となっています。

持ち家率(住宅に住む一般世帯に占める持ち家に住む世帯の割合)は70.3%となりました。地域別に持ち家率をみると、真田地域が92.1%で最も高くなっています。次いで、武石地域が91.4%、丸子地域が79.7%、上田地域が66.5%の順となっています。

表12 住宅の種類・住宅の所有の関係別世帯数

住宅の種類・住宅の所有の関係	世帯数					
	H17		H22			
	世帯	構成比	世帯	構成比	前回比	
一般世帯	59,757	100.0	60,546	100.0	1.3	
住宅に住む一般世帯	58,940	98.6	59,727	98.6	1.3	
主世帯	58,590	98.0	59,180	97.7	1.0	
持ち家	40,707	68.1	41,982	69.3	3.1	
公営・都市再生機構・公社の借家	2,977	5.0	2,713	4.5	△ 8.9	
民営の借家	13,951	23.3	13,486	22.3	△ 3.3	
給与住宅	955	1.6	999	1.6	4.6	
間借り	350	0.6	547	0.9	56.3	
住宅以外に住む一般世帯	817	1.4	819	1.4	0.2	

表13 地域別 住宅に住む一般世帯の種類別世帯数

地域	住宅に住む一般世帯					住宅に住む一般世帯に占める割合	
	主世帯				間借り	持ち家	民営の借家
	持ち家	公営・都市再生機構・公社の借家	民営の借家	給与住宅			
上田市	世帯 41,982	世帯 2,713	世帯 13,486	世帯 999	世帯 547	% 70.3	% 22.6
上田地域	31,236	2,074	12,338	862	459	66.5	26.3
丸子地域	6,388	570	906	100	53	79.7	11.3
真田地域	3,185	15	200	33	25	92.1	5.8
武石地域	1,173	54	42	4	10	91.4	3.3

## II 産業等基本集計

### 1 労働力状態

上田市の15歳以上人口の労働力状態をみると、労働力人口（就業者及び完全失業者）は8万1,863人で、前回に比べ5,154人の減少（前回比△5.9%）となりました。男女別にみると、男性が4万7,274人、女性が3万4,589人で、前回に比べ男性は3,326人の減少（同△6.6%）、女性は1,828人の減少（同△5.0%）となっています。

労働力率（労働力状態「不詳」を除く15歳以上人口に占める労働力人口の割合）は60.2%で、前回に比べ2.3ポイント低下しています。

15歳以上就業者数は7万6,026人で、前回に比べ6,273人の減少（前回比△7.6%）となりました。男女別にみると、男性が4万3,257人、女性が3万2,769人で、前回に比べ男性は4,231人の減少（同△8.9%）、女性は2,042人の減少（同△5.9%）となっています。

表 14 男女別 労働力状態別 15歳以上人口

男女別	15歳以上人口						労働力率	就業率	完全失業率
	総数 (15歳以上人口)	労働力人口			非労働力人口	不詳			
		総数 (労働力人口)	就業者数	完全失業者数					
	人	人	人	人	人	人	%	%	%
<b>平成17年</b>									
総数	140,096	87,017	82,299	4,718	52,216	863	62.5	59.1	5.4
男	67,663	50,600	47,488	3,112	16,479	584	75.4	70.8	6.2
女	72,433	36,417	34,811	1,606	35,737	279	50.5	48.2	4.4
<b>平成22年</b>									
総数	136,656	81,863	76,026	5,837	54,102	691	60.2	55.9	7.1
男	65,851	47,274	43,257	4,017	18,239	338	72.2	66.0	8.5
女	70,805	34,589	32,769	1,820	35,863	353	49.1	46.5	5.3

※労働力率＝労働力人口÷（15歳以上人口－不詳）×100

※就業率＝就業者数÷（15歳以上人口－不詳）×100

※完全失業率＝完全失業者数÷労働力人口×100

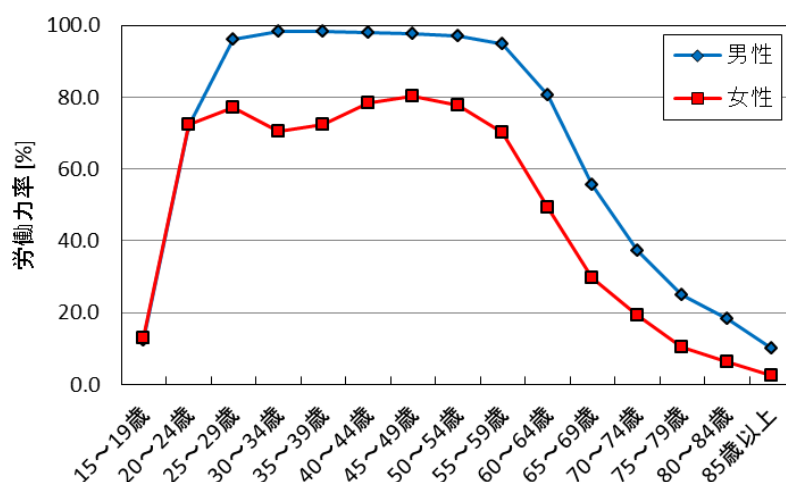


図 11 年齢（5歳階級）別 男女別労働力率

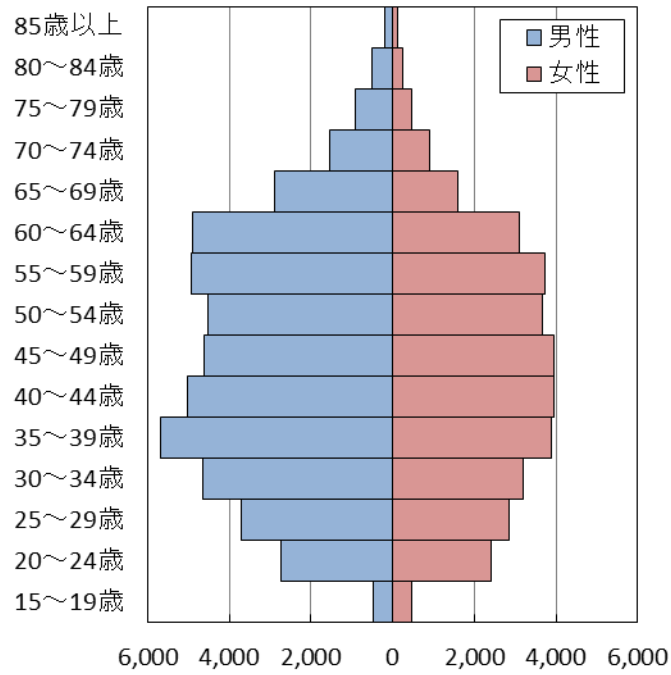


圖 12 年齡 (5 歲階級) 別勞働力人口構成

## 2 産業大分類別就業者

産業大分類別に15歳以上就業者をみると、「製造業」が2万348人（構成比26.8%）で最も多くなっています。次いで、「卸売業，小売業」が1万1,818人（同15.5%）、「医療，福祉」が8,340人（同11.0%）の順となっています。

第1次産業の15歳以上就業者は4,677人（構成比6.2%）、第2次産業は2万5,421人（同33.4%）、第3次産業は4万4,893人（同59.0%）となっています。

表15 産業大分類別 男女別15歳以上就業者数

産業大分類	15歳以上就業者			産業別構成比			男女別構成比	
	総数	男	女	総数	男	女	男	女
総数	76,026	43,257	32,769	100.0	100.0	100.0	56.9	43.1
A 農業，林業	4,669	2,950	1,719	6.1	6.8	5.2	63.2	36.8
B 漁業	8	5	3	0.0	0.0	0.0	62.5	37.5
C 鉱業，採石業，砂利採取業	16	15	1	0.0	0.0	0.0	93.8	6.3
D 建設業	5,057	4,257	800	6.7	9.8	2.4	84.2	15.8
E 製造業	20,348	13,941	6,407	26.8	32.2	19.6	68.5	31.5
F 電気・ガス・熱供給・水道業	384	305	79	0.5	0.7	0.2	79.4	20.6
G 情報通信業	1,033	673	360	1.4	1.6	1.1	65.2	34.8
H 運輸業，郵便業	2,693	2,205	488	3.5	5.1	1.5	81.9	18.1
I 卸売業，小売業	11,818	5,815	6,003	15.5	13.4	18.3	49.2	50.8
J 金融業，保険業	1,544	687	857	2.0	1.6	2.6	44.5	55.5
K 不動産業，物品賃貸業	850	505	345	1.1	1.2	1.1	59.4	40.6
L 学術研究，専門・技術サービス業	1,759	1,140	619	2.3	2.6	1.9	64.8	35.2
M 宿泊業，飲食サービス業	4,830	1,875	2,955	6.4	4.3	9.0	38.8	61.2
N 生活関連サービス業，娯楽業	2,619	1,037	1,582	3.4	2.4	4.8	39.6	60.4
O 教育，学習支援業	3,100	1,497	1,603	4.1	3.5	4.9	48.3	51.7
P 医療，福祉	8,340	1,944	6,396	11.0	4.5	19.5	23.3	76.7
Q 複合サービス事業	755	418	337	1.0	1.0	1.0	55.4	44.6
R サービス業（他に分類されないもの）	3,251	2,003	1,248	4.3	4.6	3.8	61.6	38.4
S 公務（他に分類されるものを除く）	1,917	1,361	556	2.5	3.1	1.7	71.0	29.0
T 分類不能の産業	1,035	624	411	1.4	1.4	1.3	60.3	39.7
(再掲)第1次産業	4,677	2,955	1,722	6.2	6.8	5.3	63.2	36.8
(再掲)第2次産業	25,421	18,213	7,208	33.4	42.1	22.0	71.6	28.4
(再掲)第3次産業	44,893	21,465	23,428	59.0	49.6	71.5	47.8	52.2



表 16 年齢（5歳階級）別 産業別 15歳以上就業者数

年 齢	15 歳 以 上 就 業 者				年 齢 別 構 成 比				産 業 別 構 成 比		
	総数	第1次 産業	第2次 産業	第3次 産業	総数	第1次 産業	第2次 産業	第3次 産業	第1次 産業	第2次 産業	第3次 産業
総 数	人 76,026	人 4,677	人 25,421	人 44,893	% 100.0	% 100.0	% 100.0	% 100.0	% 6.2	% 33.9	% 59.9
15～19歳	778	8	191	550	1.0	0.2	0.8	1.2	1.1	25.5	73.4
20～24歳	4,535	57	1,463	2,905	6.0	1.2	5.8	6.5	1.3	33.1	65.6
25～29歳	5,969	86	2,148	3,597	7.9	1.8	8.4	8.0	1.5	36.8	61.7
30～34歳	7,305	121	2,858	4,207	9.6	2.6	11.2	9.4	1.7	39.8	58.5
35～39歳	8,911	163	3,489	5,132	11.7	3.5	13.7	11.4	1.9	39.7	58.4
40～44歳	8,393	153	3,117	5,027	11.0	3.3	12.3	11.2	1.8	37.6	60.6
45～49歳	8,088	159	2,799	5,040	10.6	3.4	11.0	11.2	2.0	35.0	63.0
50～54歳	7,725	198	2,510	4,945	10.2	4.2	9.9	11.0	2.6	32.8	64.6
55～59歳	8,128	306	2,915	4,845	10.7	6.5	11.5	10.8	3.8	36.1	60.1
60～64歳	7,276	619	2,207	4,375	9.6	13.2	8.7	9.7	8.6	30.6	60.8
65～69歳	4,186	797	1,059	2,289	5.5	17.0	4.2	5.1	19.2	25.5	55.2
70～74歳	2,340	794	413	1,109	3.1	17.0	1.6	2.5	34.3	17.8	47.9
75～79歳	1,333	643	152	515	1.8	13.7	0.6	1.1	49.1	11.6	39.3
80～84歳	761	422	75	245	1.0	9.0	0.3	0.5	56.9	10.1	33.0
85歳以上	298	151	25	112	0.4	3.2	0.1	0.2	52.4	8.7	38.9
(再掲)65歳以上	8,918	2,807	1,724	4,270	11.7	60.0	6.8	9.5	31.9	19.6	48.5
(再掲)65～74歳	6,526	1,591	1,472	3,398	8.6	34.0	5.8	7.6	24.6	22.8	52.6
(再掲)75歳以上	2,392	1,216	252	872	3.1	26.0	1.0	1.9	52.0	10.8	37.3

※総数には分類不能の産業を含む。

※産業別構成比は分類不能の産業を除いて算出。

### 3 夫婦の労働力状態

夫婦の就業・非就業別に夫婦のいる一般世帯をみると、夫・妻ともに就業者である一般世帯数は 1 万 7,821 世帯（前回比△9.8%）となっています。共働率（夫婦のいる一般世帯に占める夫・妻ともに就業者の一般世帯の割合）は 47.8%となり、前回に比べ 3.4 ポイント低下しています。

子供の有無別にみると、子供がいない一般世帯の共働率は 37.3%、子供がいる一般世帯の共働率は 54.7%となっています。

表 17 家族類型別、子供の有無・年齢別 夫婦の就業・非就業別夫婦のいる一般世帯数

家族類型	子供の有無・年齢	夫婦のいる一般世帯							共働率	
		H17		H22					H17	H22
		総数 (夫婦の 就業・ 非就業)	夫・妻 ともに 就業者	総数 (夫婦の 就業・ 非就業)	夫・妻 ともに 就業者	夫が 就業者・ 妻が 非就業者	夫が 非就業者 ・妻が 就業者	夫・妻 ともに 非就業者		
		世帯	世帯	世帯	世帯	世帯	世帯	世帯	%	%
総数 (夫婦のいる 一般世帯)	総数(子供の年齢等)	38,556	19,747	37,291	17,821	9,694	1,561	8,067	51.2	47.8
	子供なし	14,550	6,167	14,837	5,530	3,175	717	5,373	42.4	37.3
	子供あり	24,006	13,580	22,454	12,291	6,519	844	2,694	56.6	54.7
	最年少の子供が6歳未満	6,257	2,582	5,560	2,540	2,846	50	89	41.3	45.7
	最年少の子供が6～17歳	7,926	5,957	7,259	5,455	1,531	154	82	75.2	75.1
	最年少の子供が18歳以上	9,823	5,041	9,635	4,296	2,142	640	2,523	51.3	44.6
夫婦のいる 核家族世帯	総数(子供の年齢等)	29,812	14,103	29,543	13,198	7,695	1,228	7,310	47.3	44.7
	子供なし	12,508	4,969	12,824	4,409	2,664	599	5,117	39.7	34.4
	子供あり	17,304	9,134	16,719	8,789	5,031	629	2,193	52.8	52.6
	最年少の子供が6歳未満	4,839	1,910	4,406	1,972	2,303	38	66	39.5	44.8
	最年少の子供が6～17歳	5,160	3,748	5,136	3,800	1,136	110	62	72.6	74.0
	最年少の子供が18歳以上	7,305	3,476	7,177	3,017	1,592	481	2,065	47.6	42.0
夫婦のいる その他の 世帯(同居 の親あり)	総数(子供の年齢等)	7,906	5,338	6,792	4,356	1,794	266	347	67.5	64.1
	子供なし	1,861	1,118	1,818	1,064	462	104	181	60.1	58.5
	子供あり	6,045	4,220	4,974	3,292	1,332	162	166	69.8	66.2
	最年少の子供が6歳未満	1,391	658	1,135	560	535	12	22	47.3	49.3
	最年少の子供が6～17歳	2,732	2,185	2,093	1,636	386	43	19	80.0	78.2
	最年少の子供が18歳以上	1,922	1,377	1,746	1,096	411	107	125	71.6	62.8
夫婦のいる その他の 世帯(同居 の親なし)	総数(子供の年齢等)	838	306	956	267	205	67	410	36.5	27.9
	子供なし	181	80	195	57	49	14	75	44.2	29.2
	子供あり	657	226	761	210	156	53	335	34.4	27.6
	最年少の子供が6歳未満	27	14	19	8	8	-	1	51.9	42.1
	最年少の子供が6～17歳	34	24	30	19	9	1	1	70.6	63.3
	最年少の子供が18歳以上	596	188	712	183	139	52	333	31.5	25.7
(再掲) 夫婦のいる 3世代世帯	総数(子供の年齢等)	6,644	4,415	5,674	3,480	1,476	206	486	66.5	61.3
	子供なし	58	39	60	35	18	1	6	67.2	58.3
	子供あり	6,586	4,376	5,614	3,445	1,458	205	480	66.4	61.4
	最年少の子供が6歳未満	1,396	661	1,140	561	538	12	22	47.3	49.2
	最年少の子供が6～17歳	2,739	2,190	2,099	1,638	389	44	19	80.0	78.0
	最年少の子供が18歳以上	2,451	1,525	2,375	1,246	531	149	439	62.2	52.5

※総数(夫婦の就業・非就業)には夫・妻の就業・非就業別「不詳」を含む。

### III 職業等基本集計

職業大分類別に15歳以上就業者をみると、「生産工程従事者」が1万6,678人（構成比21.9%）で最も多くなっています。次いで、「事務従事者」が1万2,408人（同16.3%）、「専門的・技術的職業従事者」が1万582人（同13.9%）の順となっています。

男女別にみると、男性は「生産工程従事者」が1万1,608人（同26.8%）で最も多くなっており、次いで、「専門的・技術的職業従事者」が5,446人（同12.6%）、「販売従事者」が5,208人（同12.0%）の順となっています。女性は「事務従事者」が7,544人（同23.0%）で最も多くなっており、次いで、「サービス職業従事者」が6,286人（同19.2%）、「専門的・技術的職業従事者」が5,136人（同15.7%）の順となっています。

表 18 職業大分類別 男女別15歳以上就業者数

職業大分類	15歳以上就業者			職業別構成比			男女別構成比	
	総数	男	女	総数	男	女	男	女
総数	人 76,026	人 43,257	人 32,769	% 100.0	% 100.0	% 100.0	% 56.9	% 43.1
A 管理的職業従事者	1,830	1,605	225	2.4	3.7	0.7	87.7	12.3
B 専門的・技術的職業従事者	10,582	5,446	5,136	13.9	12.6	15.7	51.5	48.5
C 事務従事者	12,408	4,864	7,544	16.3	11.2	23.0	39.2	60.8
D 販売従事者	9,348	5,208	4,140	12.3	12.0	12.6	55.7	44.3
E サービス職業従事者	9,201	2,915	6,286	12.1	6.7	19.2	31.7	68.3
F 保安職業従事者	682	649	33	0.9	1.5	0.1	95.2	4.8
G 農林漁業従事者	4,534	2,932	1,602	6.0	6.8	4.9	64.7	35.3
H 生産工程従事者	16,678	11,608	5,070	21.9	26.8	15.5	69.6	30.4
I 輸送・機械運転従事者	1,932	1,841	91	2.5	4.3	0.3	95.3	4.7
J 建設・採掘従事者	3,235	3,164	71	4.3	7.3	0.2	97.8	2.2
K 運搬・清掃・包装等従事者	4,589	2,417	2,172	6.0	5.6	6.6	52.7	47.3
L 分類不能の職業	1,007	608	399	1.3	1.4	1.2	60.4	39.6

## IV 従業地・通学地による人口等集計

上田市に常住する15歳以上の就業者・通学者は8万4,207人で、前回に比べ7,197人の減少（前回比△7.9%）となりました。このうち、従業地又は通学地が上田市である就業者・通学者は6万9,063人（従業地・通学地「不詳」を除く上田市に常住する15歳以上就業者・通学者に占める割合82.7%）、他市区町村である就業者・通学者は1万4,433人（同17.3%）となっています。

従業地又は通学地が上田市である15歳以上の就業者・通学者は8万8,171人で、前回に比べ7,580人の減少（前回比△7.9%）となりました。このうち、上田市に常住する就業者・通学者は6万9,063人（常住地「不詳」を除く従業地又は通学地が上田市である15歳以上就業者・通学者に占める割合79.5%）、他市区町村に常住する就業者・通学者は1万7,815人（同20.5%）となっています。

昼夜間人口比率（夜間人口（常住人口）を100とした場合の昼間人口の比率）は102.5%となり、前回に比べ0.2ポイントの減少となっています。

表19 常住地による従業地・通学地別 15歳以上就業者・通学者

常住地による従業地・通学地	平成17年			平成22年		
	総数 (15歳以上 就業者・ 通学者)	15歳以上 就業者数	15歳以上 通学者数	総数 (15歳以上 就業者・ 通学者)	15歳以上 就業者数	15歳以上 通学者数
上田市に常住	91,404	82,299	9,105	84,207	76,026	8,181
上田市で従業・通学	77,437	69,855	7,582	69,063	62,404	6,659
自宅	12,900	12,900	-	9,700	9,700	-
自宅外	64,537	56,955	7,582	59,363	52,704	6,659
他市区町村で従業・通学	13,967	12,444	1,523	14,433	12,990	1,443

表20 従業地・通学地による常住地別 15歳以上就業者・通学者

従業地・通学地による常住地	平成17年			平成22年		
	総数 (15歳以上 就業者・ 通学者)	15歳以上 就業者数	15歳以上 通学者数	総数 (15歳以上 就業者・ 通学者)	15歳以上 就業者数	15歳以上 通学者数
上田市で従業・通学	95,751	84,698	11,053	88,171	78,219	9,952
上田市に常住	77,437	69,855	7,582	69,063	62,404	6,659
自宅	12,900	12,900	-	9,700	9,700	-
自宅外	64,537	56,955	7,582	59,363	52,704	6,659
他市区町村に常住	18,314	14,843	3,471	17,815	14,686	3,129

表 21 年齢（5歳階級）別 常住地又は従業地・通学地による人口及び就業者数

年 齢	上 田 市 に 常 住		上 田 市 で 従 業 ・ 通 学		昼 夜 間
	人 口 (夜間人口)	就 業 者 数	人 口 (昼間人口)	就 業 者 数	人 口 比 率
総 数	人 159,597	人 76,028	人 163,649	人 78,221	% 102.5
15歳未満	21,916	2	22,004	2	100.4
15～19歳	7,569	778	9,025	798	119.2
20～24歳	7,206	4,535	7,768	4,766	107.8
25～29歳	7,602	5,969	7,734	6,090	101.7
30～34歳	9,351	7,305	9,523	7,478	101.8
35～39歳	11,215	8,911	11,504	9,206	102.6
40～44歳	10,219	8,393	10,384	8,558	101.6
45～49歳	9,691	8,088	10,037	8,432	103.6
50～54歳	9,403	7,725	9,622	7,946	102.3
55～59歳	10,544	8,128	10,934	8,518	103.7
60～64歳	12,402	7,276	12,591	7,465	101.5
65～69歳	10,600	4,186	10,630	4,216	100.3
70～74歳	8,916	2,340	8,930	2,354	100.2
75～79歳	8,271	1,333	8,270	1,332	100.0
80～84歳	7,063	761	7,063	761	100.0
85歳以上	6,604	298	6,605	299	100.0
不詳	1,025	-	1,025	-	100.0

# 人口等基本集計統計表編

第1表 累年比較 男女別人口及び世帯数

年	西 曆	世 帯 数	人 口						備 考	
			総数	男	女	対前年人口		5年間人口		
						増減数	前年比	増減数		前回比
		世帯	人	人	人	人	%	人	%	
大正9年	1920	22,358	112,014	52,904	59,110					第1回国勢調査
14	1925	23,119	115,227	55,162	60,065			3,213	2.9	第2回国勢調査
昭和5年	1930	23,601	119,286	57,106	62,180			4,059	3.5	第3回国勢調査
10	1935	23,830	117,539	56,809	60,730			△ 1,747	△ 1.5	第4回国勢調査
15	1940	23,517	116,574	55,347	61,227			△ 965	△ 0.8	第5回国勢調査
22	1947	29,059	144,791	68,302	76,489			28,217	24.2	第6回国勢調査(臨時調査)
25	1950	29,039	143,885	68,618	75,267			△ 906	△ 0.6	第7回国勢調査
30	1955	29,087	140,199	66,602	73,597			△ 3,686	△ 2.6	第8回国勢調査
35	1960	30,531	138,170	65,373	72,797			△ 2,029	△ 1.4	第9回国勢調査
40	1965	33,241	138,001	65,132	72,869			△ 169	△ 0.1	第10回国勢調査
45	1970	36,404	139,770	66,467	73,303			1,769	1.3	第11回国勢調査
50	1975	39,955	145,397	69,920	75,477			5,627	4.0	第12回国勢調査
55	1980	44,393	151,804	73,332	78,472			6,407	4.4	第13回国勢調査
60	1985	47,414	157,123	76,342	80,781			5,319	3.5	第14回国勢調査
平成2年	1990	50,478	160,259	77,973	82,286			3,136	2.0	第15回国勢調査
3	1991	51,308	160,847	78,334	82,513	588	0.4			推計人口
4	1992	52,078	161,679	78,750	82,929	832	0.5			"
5	1993	52,730	162,187	79,039	83,148	508	0.3			"
6	1994	53,450	162,912	79,522	83,390	725	0.4			"
7	1995	55,706	164,207	80,475	83,732	1,295	0.8	3,948	2.5	第16回国勢調査
8	1996	57,761	164,782	80,891	83,891	575	0.4			推計人口
9	1997	59,728	165,234	81,205	84,029	452	0.3			"
10	1998	61,493	165,922	81,593	84,329	688	0.4			"
11	1999	62,910	166,419	81,764	84,655	497	0.3			"
12	2000	59,519	166,568	81,811	84,757	149	0.1	2,361	1.4	第17回国勢調査
13	2001	60,786	166,979	82,067	84,912	411	0.2			推計人口
14	2002	61,534	166,493	81,734	84,759	△ 486	△ 0.3			"
15	2003	62,457	166,161	81,467	84,694	△ 332	△ 0.2			"
16	2004	63,490	166,282	81,556	84,726	121	0.1			"
17	2005	59,858	163,651	79,770	83,881	△ 2,631	△ 1.6	△ 2,917	△ 1.8	第18回国勢調査
18	2006	61,958	163,211	79,539	83,672	△ 440	△ 0.3			推計人口
19	2007	60,913	162,260	79,022	83,238	△ 951	△ 0.6			"
20	2008	60,952	161,236	78,447	82,789	△ 1,024	△ 0.6			"
21	2009	60,886	159,941	77,743	82,198	△ 1,295	△ 0.8			"
22	2010	60,660	159,597	77,589	82,008	△ 344	△ 0.2	△ 4,054	△ 2.5	第19回国勢調査

※国勢調査年以外の年は毎月人口異動調査による推計値

第2表 地区別 男女別人口及び世帯数

地区	面積 km <sup>2</sup>	世帯数 世帯	人口						人口密度 人/km <sup>2</sup>
			H17 人	H22 人	構成比		男 人	女 人	
					%	%			
<b>上田市</b>	552.00	60,660	163,651	159,597	100.0	△ 2.5	77,589	82,008	289.1
<b>上田地域</b>	176.73	47,628	123,680	121,642	76.2	△ 1.6	59,134	62,508	688.3
東部		3,572		6,953	4.4		3,559	3,394	
南部		1,066		2,493	1.6		1,177	1,316	
中央		1,699		4,197	2.6		1,933	2,264	
北部		3,943		9,865	6.2		4,734	5,131	
西部		3,301		7,990	5.0		3,808	4,182	
城下		4,834		12,571	7.9		6,085	6,486	
塩尻		1,609		4,056	2.5		1,966	2,090	
川辺		5,129		13,044	8.2		6,287	6,757	
泉田		1,130		3,024	1.9		1,513	1,511	
神川		3,930		9,557	6.0		4,763	4,794	
神科		5,208		14,323	9.0		7,020	7,303	
殿城		527		1,578	1.0		741	837	
豊里		1,619		4,212	2.6		2,094	2,118	
東塩田		2,207		5,709	3.6		2,798	2,911	
中塩田		3,965		10,781	6.8		5,250	5,531	
西塩田		1,010		2,880	1.8		1,420	1,460	
別所		517		1,386	0.9		625	761	
浦里		1,124		3,266	2.0		1,566	1,700	
室賀		561		1,724	1.1		819	905	
小泉		677		2,033	1.3		976	1,057	
<b>丸子地域</b>	105.70	8,204	24,541	23,554	14.8	△ 4.0	11,413	12,141	222.8
西内		508		1,678	1.1		801	877	
東内		550		1,640	1.0		803	837	
丸子		2,963		8,405	5.3		3,968	4,437	
依田		1,591		4,637	2.9		2,293	2,344	
長瀬		1,203		3,268	2.0		1,624	1,644	
塩川		1,389		3,926	2.5		1,924	2,002	
<b>真田地域</b>	181.90	3,544	11,310	10,615	6.7	△ 6.1	5,218	5,397	58.4
長		1,364		3,967	2.5		1,941	2,026	
傍陽		791		2,446	1.5		1,212	1,234	
本原		1,389		4,202	2.6		2,065	2,137	
<b>武石地域</b>	87.67	1,284	4,120	3,786	2.4	△ 8.1	1,824	1,962	43.2



第3表 地区別 年齢（3区分）別人口

地区	人 口					構 成 比		
	総数	年少人口 0～14歳	生産年齢人口 15～64歳	老年人口 65歳以上	不詳	年少人口 0～14歳	生産年齢人口 15～64歳	老年人口 65歳以上
	人	人	人	人	人	%	%	%
<b>上田市</b>	159,597	21,916	95,202	41,454	1,025	13.8	60.0	26.1
<b>上田地域</b>	121,642	17,056	73,359	30,256	971	14.1	60.8	25.1
東部	6,953	714	4,348	1,734	157	10.5	64.0	25.5
南部	2,493	275	1,396	797	25	11.1	56.6	32.3
中央	4,197	499	2,248	1,417	33	12.0	54.0	34.0
北部	9,865	1,338	5,829	2,614	84	13.7	59.6	26.7
西部	7,990	1,086	4,512	2,348	44	13.7	56.8	29.5
城下	12,571	1,994	7,634	2,863	80	16.0	61.1	22.9
塩尻	4,056	495	2,479	1,034	48	12.4	61.9	25.8
川辺	13,044	2,047	7,987	2,913	97	15.8	61.7	22.5
泉田	3,024	411	1,858	747	8	13.6	61.6	24.8
神川	9,557	1,344	5,897	2,200	116	14.2	62.5	23.3
神科	14,323	2,322	9,120	2,772	109	16.3	64.2	19.5
殿城	1,578	168	910	500	-	10.6	57.7	31.7
豊里	4,212	580	2,670	932	30	13.9	63.8	22.3
東塩田	5,709	791	3,568	1,281	69	14.0	63.3	22.7
中塩田	10,781	1,645	6,456	2,617	63	15.3	60.2	24.4
西塩田	2,880	326	1,672	881	1	11.3	58.1	30.6
別所	1,386	130	702	552	2	9.4	50.7	39.9
浦里	3,266	422	1,874	967	3	12.9	57.4	29.6
室賀	1,724	171	993	559	1	9.9	57.6	32.4
小泉	2,033	298	1,206	528	1	14.7	59.4	26.0
<b>丸子地域</b>	23,554	3,033	13,411	7,073	37	12.9	57.0	30.1
西内	1,678	138	776	756	8	8.3	46.5	45.3
東内	1,640	201	923	515	1	12.3	56.3	31.4
丸子	8,405	1,059	4,653	2,688	5	12.6	55.4	32.0
依田	4,637	668	2,858	1,104	7	14.4	61.7	23.8
長瀬	3,268	445	1,950	866	7	13.6	59.8	26.6
塩川	3,926	522	2,251	1,144	9	13.3	57.5	29.2
<b>真田地域</b>	10,615	1,340	6,308	2,954	13	12.6	59.5	27.9
長	3,967	422	2,279	1,257	9	10.7	57.6	31.8
傍陽	2,446	259	1,369	818	-	10.6	56.0	33.4
本原	4,202	659	2,660	879	4	15.7	63.4	20.9
<b>武石地域</b>	3,786	487	2,124	1,171	4	12.9	56.2	31.0

※構成比は年齢「不詳」を除いて算出

第4表 年齢（5歳階級）別 男女別人口

年 齢	人								口					
	平成17年				平成22年				対前回増減数			前回比		
	総数	構成比	男	女	総数	構成比	男	女	総数	男	女	総数	男	女
	人	%	人	人	人	%	人	人	人	人	人	%	%	%
総 数	163,651	100.0	79,770	83,881	159,597	100.0	77,589	82,008	△ 4,054	△ 2,181	△ 1,873	△ 2.5	△ 2.7	△ 2.2
0～4歳	7,548	4.6	3,831	3,717	6,626	4.2	3,406	3,220	△ 922	△ 425	△ 497	△ 12.2	△ 11.1	△ 13.4
5～9歳	7,857	4.8	4,046	3,811	7,499	4.7	3,759	3,740	△ 358	△ 287	△ 71	△ 4.6	△ 7.1	△ 1.9
10～14歳	8,142	5.0	4,226	3,916	7,791	4.9	4,010	3,781	△ 351	△ 216	△ 135	△ 4.3	△ 5.1	△ 3.4
15～19歳	8,499	5.2	4,298	4,201	7,569	4.7	3,921	3,648	△ 930	△ 377	△ 553	△ 10.9	△ 8.8	△ 13.2
20～24歳	8,508	5.2	4,461	4,047	7,206	4.5	3,845	3,361	△ 1,302	△ 616	△ 686	△ 15.3	△ 13.8	△ 17.0
25～29歳	9,714	5.9	5,052	4,662	7,602	4.8	3,870	3,732	△ 2,112	△ 1,182	△ 930	△ 21.7	△ 23.4	△ 19.9
30～34歳	11,500	7.0	6,004	5,496	9,351	5.9	4,763	4,588	△ 2,149	△ 1,241	△ 908	△ 18.7	△ 20.7	△ 16.5
35～39歳	10,512	6.4	5,347	5,165	11,215	7.0	5,825	5,390	703	478	225	6.7	8.9	4.4
40～44歳	9,907	6.1	4,910	4,997	10,219	6.4	5,154	5,065	312	244	68	3.1	5.0	1.4
45～49歳	9,628	5.9	4,846	4,782	9,691	6.1	4,743	4,948	63	△ 103	166	0.7	△ 2.1	3.5
50～54歳	10,713	6.5	5,345	5,368	9,403	5.9	4,662	4,741	△ 1,310	△ 683	△ 627	△ 12.2	△ 12.8	△ 11.7
55～59歳	12,452	7.6	6,183	6,269	10,544	6.6	5,231	5,313	△ 1,908	△ 952	△ 956	△ 15.3	△ 15.4	△ 15.2
60～64歳	10,880	6.6	5,369	5,511	12,402	7.8	6,088	6,314	1,522	719	803	14.0	13.4	14.6
65～69歳	9,384	5.7	4,464	4,920	10,600	6.6	5,185	5,415	1,216	721	495	13.0	16.2	10.1
70～74歳	9,131	5.6	4,156	4,975	8,916	5.6	4,153	4,763	△ 215	△ 3	△ 212	△ 2.4	△ 0.1	△ 4.3
75～79歳	8,332	5.1	3,605	4,727	8,271	5.2	3,604	4,667	△ 61	△ 1	△ 60	△ 0.7	△ 0.0	△ 1.3
80～84歳	5,944	3.6	2,230	3,714	7,063	4.4	2,849	4,214	1,119	619	500	18.8	27.8	13.5
85～89歳	3,169	1.9	948	2,221	4,311	2.7	1,412	2,899	1,142	464	678	36.0	48.9	30.5
90～94歳	1,414	0.9	367	1,047	1,737	1.1	447	1,290	323	80	243	22.8	21.8	23.2
95～99歳	367	0.2	77	290	479	0.3	92	387	112	15	97	30.5	19.5	33.4
100歳以上	42	0.0	1	41	77	0.0	7	70	35	6	29	83.3	600.0	70.7
不詳	8	0.0	4	4	1,025	0.6	563	462	1,017	559	458	12,712.5	13,975.0	11,450.0

第5表 年齢（5歳階級）別 配偶関係（4区分）別男女別15歳以上人口

年 齢	人 口													未 婚 率		
	総数	男						女						男	女	
		総数(配偶関係)	未婚	有配偶	死別	離別	不詳	総数(配偶関係)	未婚	有配偶	死別	離別	不詳			
人	人	人	人	人	人	人	人	人	人	人	人	人	人	人	%	%
平成17年 総数 (15歳以上)	140,096	67,663	19,928	43,262	2,368	1,961	144	72,433	14,733	43,344	10,628	3,597	131	29.5	20.4	
平成22年 総数 (15歳以上)	136,656	65,851	19,529	41,524	2,446	2,216	136	70,805	13,997	41,800	10,698	4,122	188	29.7	19.8	
15～19歳	7,569	3,921	3,908	10	-	-	3	3,648	3,624	21	1	-	2	99.7	99.4	
20～24歳	7,206	3,845	3,590	229	-	12	14	3,361	2,950	357	-	43	11	93.7	88.1	
25～29歳	7,602	3,870	2,729	1,091	2	28	20	3,732	2,105	1,498	5	111	13	70.9	56.6	
30～34歳	9,351	4,763	2,200	2,421	5	126	11	4,588	1,370	2,934	7	266	11	46.3	29.9	
35～39歳	11,215	5,825	2,058	3,550	9	197	11	5,390	980	3,934	29	427	20	35.4	18.2	
40～44歳	10,219	5,154	1,454	3,414	17	256	13	5,065	672	3,849	35	493	16	28.3	13.3	
45～49歳	9,691	4,743	1,056	3,384	27	267	9	4,948	457	3,931	88	460	12	22.3	9.3	
50～54歳	9,403	4,662	791	3,562	41	254	14	4,741	330	3,833	131	435	12	17.0	7.0	
55～59歳	10,544	5,231	673	4,208	82	261	7	5,313	287	4,313	253	448	12	12.9	5.4	
60～64歳	12,402	6,088	530	5,010	174	364	10	6,314	290	4,959	534	523	8	8.7	4.6	
65～69歳	10,600	5,185	271	4,434	226	244	10	5,415	219	4,003	820	363	10	5.2	4.1	
70～74歳	8,916	4,153	144	3,592	297	116	4	4,763	216	3,189	1,128	223	7	3.5	4.5	
75～79歳	8,271	3,604	78	3,072	390	61	3	4,667	187	2,576	1,768	125	11	2.2	4.0	
80～84歳	7,063	2,849	34	2,283	505	23	4	4,214	160	1,692	2,249	102	11	1.2	3.8	
85～89歳	4,311	1,412	11	997	397	5	2	2,899	98	603	2,104	70	24	0.8	3.4	
90～94歳	1,737	447	2	230	212	2	1	1,290	42	93	1,125	25	5	0.4	3.3	
95～99歳	479	92	-	37	55	-	-	387	9	15	353	7	3	-	2.3	
100歳以上	77	7	-	-	7	-	-	70	1	-	68	1	-	-	1.4	

※未婚率は配偶関係「不詳」を除いて算出

第6表 国籍（11区分）別 男女別外国人人口

国籍	外国人人口								
	H17				H22				
	総数 (男女)		男	女	総数 (男女)			男	女
人	%	構成比			前回比	人	人		
総数(外国人)	4,296	100.0	2,091	2,205	2,906	100.0	△ 32.4	1,297	1,609
韓国, 朝鮮	298	6.9	125	173	329	11.3	10.4	144	185
中国	698	16.2	330	368	842	29.0	20.6	349	493
フィリピン	98	2.3	20	78	73	2.5	△ 25.5	5	68
タイ	162	3.8	20	142	177	6.1	9.3	18	159
インドネシア	178	4.1	119	59	173	6.0	△ 2.8	100	73
ベトナム	23	0.5	5	18	22	0.8	△ 4.3	15	7
イギリス	5	0.1	1	4	2	0.1	△ 60.0	1	1
アメリカ	26	0.6	15	11	25	0.9	△ 3.8	15	10
ブラジル	2,153	50.1	1,102	1,051	671	23.1	△ 68.8	337	334
ペルー	299	7.0	156	143	240	8.3	△ 19.7	120	120
その他	356	8.3	198	158	352	12.1	△ 1.1	193	159
(別掲)総人口	163,651	-	79,770	83,881	159,597	-	△ 2.5	77,589	82,008
(別掲)日本人	159,347	-	77,675	81,672	156,045	-	△ 2.1	75,969	80,076

※国籍「その他」には無国籍及び国名「不詳」を含む。

※総人口には日本人・外国人の別「不詳」を含むため、日本人と外国人の合計は総人口と一致しない。

第7表 地区別 男女別外国人人口

地区	外国人人口			
	総数 (男女)		男	女
	人	%		
<b>上田市</b>	2,906	100.0	1,297	1,609
<b>上田地域</b>	2,515	86.5	1,144	1,371
東部	268	9.2	125	143
南部	45	1.5	21	24
中央	94	3.2	44	50
北部	130	4.5	45	85
西部	211	7.3	107	104
城下	324	11.1	152	172
塩尻	114	3.9	44	70
川辺	323	11.1	141	182
泉田	20	0.7	13	7
神川	316	10.9	155	161
神科	190	6.5	82	108
殿城	5	0.2	1	4
豊里	141	4.9	70	71
東塩田	63	2.2	29	34
中塩田	209	7.2	96	113
西塩田	24	0.8	9	15
別所	8	0.3	2	6
浦里	16	0.6	4	12
室賀	3	0.1	1	2
小泉	11	0.4	3	8
<b>丸子地域</b>	291	10.0	115	176
西内	25	0.9	1	24
東内	8	0.3	-	8
丸子	117	4.0	50	67
依田	28	1.0	15	13
長瀬	81	2.8	38	43
塩川	32	1.1	11	21
<b>真田地域</b>	87	3.0	35	52
長	29	1.0	8	21
傍陽	12	0.4	3	9
本原	46	1.6	24	22
<b>武石地域</b>	13	0.4	3	10

第8表 地区別 世帯の種類（2区分）別世帯数及び世帯人員

地区	総数		一般世帯			施設等の世帯	
	世帯数	世帯人員	世帯数	世帯人員	1世帯 当たり 人員	世帯数	世帯人員
<b>上田市</b>	60,660	159,597	60,546	156,257	2.6	114	3,340
<b>上田地域</b>	47,628	121,642	47,550	119,497	2.5	78	2,145
東部	3,572	6,953	3,569	6,842	1.9	3	111
南部	1,066	2,493	1,064	2,455	2.3	2	38
中央	1,699	4,197	1,689	3,854	2.3	10	343
北部	3,943	9,865	3,935	9,659	2.5	8	206
西部	3,301	7,990	3,293	7,858	2.4	8	132
城下	4,834	12,571	4,829	12,357	2.6	5	214
塩尻	1,609	4,056	1,606	4,022	2.5	3	34
川辺	5,129	13,044	5,122	12,920	2.5	7	124
泉田	1,130	3,024	1,130	3,024	2.7	-	-
神川	3,930	9,557	3,927	9,496	2.4	3	61
神科	5,208	14,323	5,200	14,154	2.7	8	169
殿城	527	1,578	524	1,491	2.8	3	87
豊里	1,619	4,212	1,618	4,203	2.6	1	9
東塩田	2,207	5,709	2,206	5,646	2.6	1	63
中塩田	3,965	10,781	3,954	10,472	2.6	11	309
西塩田	1,010	2,880	1,010	2,880	2.9	-	-
別所	517	1,386	516	1,313	2.5	1	73
浦里	1,124	3,266	1,124	3,266	2.9	-	-
室賀	561	1,724	558	1,614	2.9	3	110
小泉	677	2,033	676	1,971	2.9	1	62
<b>丸子地域</b>	8,204	23,554	8,189	22,563	2.8	15	991
西内	508	1,678	503	1,316	2.6	5	362
東内	550	1,640	550	1,640	3.0	-	-
丸子	2,963	8,405	2,957	7,957	2.7	6	448
依田	1,591	4,637	1,590	4,626	2.9	1	11
長瀬	1,203	3,268	1,202	3,262	2.7	1	6
塩川	1,389	3,926	1,387	3,762	2.7	2	164
<b>真田地域</b>	3,544	10,615	3,524	10,461	3.0	20	154
長	1,364	3,967	1,352	3,857	2.9	12	110
傍陽	791	2,446	787	2,425	3.1	4	21
本原	1,389	4,202	1,385	4,179	3.0	4	23
<b>武石地域</b>	1,284	3,786	1,283	3,736	2.9	1	50

第9表 家族類型別 一般世帯の世帯数

家族類型	一般世帯				(再掲) 3世代 世帯
	H17	H22	構成比	前回比	
	世帯	世帯	%	%	世帯
総数	59,757	60,546	100.0	1.3	6,312
親族のみの世帯	44,409	43,610	72.0	△ 1.8	6,288
核家族世帯	34,571	34,825	57.5	0.7	-
夫婦のみの世帯	12,508	12,824	21.2	2.5	-
夫婦と子供から成る世帯	17,304	16,719	27.6	△ 3.4	-
男親と子供から成る世帯	745	818	1.4	9.8	-
女親と子供から成る世帯	4,014	4,464	7.4	11.2	-
核家族以外の世帯	9,838	8,785	14.5	△ 10.7	6,288
非親族を含む世帯	231	397	0.7	71.9	24
単独世帯	15,117	16,531	27.3	9.4	-

※総数には家族類型「不詳」の一般世帯を含むため、内訳の合計は総数と一致しない。

第10表 施設等の世帯の種類別 世帯数及び世帯人員

施設等の 世帯の種類	世帯数			世帯人員		
	H17	H22	前回比	H17	H22	前回比
	世帯	世帯	%	人	人	%
総数	98	114	16.3	3,204	3,340	4.2
寮・寄宿舎の学生・生徒	18	11	△ 38.9	448	270	△ 39.7
病院・療養所の入院者	21	17	△ 19.0	1,225	1,060	△ 13.5
社会施設の囚所者	53	81	52.8	1,500	2,005	33.7
自衛隊営舎内居住者	-	-	-	-	-	-
矯正施設の囚所者	-	-	-	-	-	-
その他	6	5	△ 16.7	31	5	△ 83.9

第11表 地区別 一般世帯の世帯人員別世帯数

地区	一般世帯							
	総数	世帯人員別世帯数						
		1人	2人	3人	4人	5人	6人	7人以上
	世帯	世帯	世帯	世帯	世帯	世帯	世帯	世帯
上田市	60,546	16,531	17,221	11,472	9,104	3,817	1,686	715
上田地域	47,550	13,846	13,449	8,862	7,024	2,765	1,133	471
東部	3,569	1,898	787	414	305	104	45	16
南部	1,064	387	303	174	113	49	25	13
中央	1,689	621	484	267	191	74	36	16
北部	3,935	1,129	1,209	748	540	194	84	31
西部	3,293	1,028	999	577	442	167	64	16
城下	4,829	1,273	1,382	973	790	269	105	37
塩尻	1,606	477	441	309	228	103	31	17
川辺	5,122	1,431	1,471	981	796	298	101	44
泉田	1,130	259	339	216	205	62	37	12
神川	3,927	1,258	1,079	752	530	193	78	37
神科	5,200	1,127	1,482	1,103	934	374	128	52
殿城	524	81	171	118	88	43	16	7
豊里	1,618	400	481	332	256	96	37	16
東塩田	2,206	747	500	360	338	154	66	41
中塩田	3,954	1,037	1,085	754	618	293	120	47
西塩田	1,010	162	342	194	186	74	32	20
別所	516	152	162	82	55	35	19	11
浦里	1,124	190	350	223	198	92	50	21
室賀	558	91	170	126	93	42	30	6
小泉	676	98	212	159	118	49	29	11
丸子地域	8,189	1,821	2,392	1,659	1,246	604	342	125
西内	503	164	125	85	54	35	28	12
東内	550	72	184	119	85	52	28	10
丸子	2,957	678	881	605	455	202	95	41
依田	1,590	296	449	336	270	132	76	31
長瀬	1,202	281	357	249	153	92	53	17
塩川	1,387	330	396	265	229	91	62	14
真田地域	3,524	625	1,002	697	621	333	159	87
長	1,352	276	403	254	216	111	59	33
傍陽	787	117	242	161	110	84	43	30
本原	1,385	232	357	282	295	138	57	24
武石地域	1,283	239	378	254	213	115	52	32



第12表 地域別 65歳以上の世帯員がいる一般世帯の世帯数及び世帯人員

地 域	65 歳 以 上 の 世 帯 員 が い る 一 般 世 帯									
	世帯数			世帯人員		(再掲) 65歳以上単独世帯				
	H17	H22	前回比	一般世帯 人員	65歳以上 世帯人員	H17	H22	前回比		
	世帯	世帯	%	人	人	世帯	世帯	%		
上 田 市	24,660	26,782	8.6	72,445	39,047	4,440	5,461	23.0		
上田地域	18,009	19,783	9.9	52,384	28,812	3,373	4,136	22.6		
丸子地域	4,023	4,264	6.0	11,876	6,246	695	855	23.0		
真田地域	1,858	1,962	5.6	5,977	2,868	246	317	28.9		
武石地域	770	773	0.4	2,208	1,121	126	153	21.4		

第13表 地区別 住宅の種類・住宅の所有の関係別一般世帯数

地区	一般世帯数						
	総数	住宅に住む一般世帯					住宅以外 に住む 一般世帯
		主世帯				間借り	
		持ち家	公営・都市 再生機構・ 公社の借家	民営の借家	給与住宅		
世帯	世帯	世帯	世帯	世帯	世帯	世帯	
<b>上田市</b>	60,546	41,982	2,713	13,486	999	547	819
<b>上田地域</b>	47,550	31,236	2,074	12,338	862	459	581
東部	3,569	1,554	78	1,733	104	45	55
南部	1,064	720	-	306	15	9	14
中央	1,689	1,211	10	368	41	17	42
北部	3,935	2,549	29	1,114	170	50	23
西部	3,293	2,042	294	696	116	32	113
城下	4,829	3,025	271	1,381	66	50	36
塩尻	1,606	1,047	52	414	28	15	50
川辺	5,122	3,169	275	1,526	62	57	33
泉田	1,130	889	-	183	5	14	39
神川	3,927	2,287	318	1,230	37	47	8
神科	5,200	3,527	101	1,376	130	34	32
殿城	524	476	10	30	-	6	2
豊里	1,618	1,039	207	333	16	18	5
東塩田	2,206	1,466	56	626	17	13	28
中塩田	3,954	2,763	274	780	43	26	68
西塩田	1,010	956	-	34	2	7	11
別所	516	412	46	29	4	6	19
浦里	1,124	1,001	53	60	5	4	1
室賀	558	547	-	9	-	1	1
小泉	676	556	-	110	1	8	1
<b>丸子地域</b>	8,189	6,388	570	906	100	53	172
西内	503	385	-	29	20	8	61
東内	550	533	4	8	1	4	-
丸子	2,957	2,224	292	294	32	22	93
依田	1,590	1,304	-	260	14	7	5
長瀬	1,202	877	87	213	14	9	2
塩川	1,387	1,065	187	102	19	3	11
<b>真田地域</b>	3,524	3,185	15	200	33	25	66
長	1,352	1,210	-	63	17	11	51
傍陽	787	756	10	14	3	3	1
本原	1,385	1,219	5	123	13	11	14
<b>武石地域</b>	1,283	1,173	54	42	4	10	-

第14表 住宅に住む一般世帯の種類別 住宅の建て方別世帯数及び世帯人員

	住宅の種類・住宅の所有の関係	住宅の建て方								
		総数	一戸建	長屋建	共同住宅					その他
					(建物全体の階数) 1・2階建	(建物全体の階数) 3～5階建	(建物全体の階数) 6～10階建	(建物全体の階数) 11～14階建	(建物全体の階数) 15階建以上	
世帯数 [世帯]	住宅に住む一般世帯	59,727	44,294	2,409	7,895	4,377	290	336	-	125
	主世帯	59,180	43,938	2,375	7,783	4,343	289	336	-	115
	持ち家	41,982	41,330	99	68	66	114	250	-	55
	公営・都市再生機構・団体の借家	2,713	51	1,410	71	1,113	58	10	-	-
	民営の借家	13,486	2,352	813	7,280	2,818	107	73	-	43
	給与住宅	999	205	53	364	346	10	3	-	17
	間借り	547	356	34	112	34	1	-	-	10
世帯人員 [人]	住宅に住む一般世帯	155,153	127,488	4,871	13,272	7,929	629	649	-	314
	主世帯	154,011	126,626	4,809	13,111	7,888	628	649	-	299
	持ち家	121,401	119,937	219	146	140	285	512	-	162
	公営・都市再生機構・団体の借家	6,192	120	2,884	197	2,829	152	10	-	-
	民営の借家	24,375	6,025	1,568	12,151	4,252	167	121	-	91
	給与住宅	2,043	544	138	617	667	24	6	-	46
	間借り	1,142	862	62	161	41	1	-	-	15

第15表 人口集中地区別 人口、面積及び人口密度

人口集中地区	人 口				面 積	人口密度
	H17	H22	前回増減			
			前回増減	前回比		
	人	人	人	%	km <sup>2</sup>	人/km <sup>2</sup>
総 数	54,041	52,481	△ 1,560	△ 2.9	14.63	3,587.2
上 田	48,148	47,163	△ 985	△ 2.0	12.56	3,755.0
I	41,432	40,186	△ 1,246	△ 3.0	11.14	3,607.4
II	6,716	6,977	261	3.9	1.42	4,913.4
丸 子	5,893	5,318	△ 575	△ 9.8	2.08	2,556.7
(上田市全域)	163,651	159,597	△ 4,054	△ 2.5	552	289.1

# 産業等基本集計統計表編

第1表 年齢（5歳階級）別 労働力状態別 15歳以上人口（男女計）

年 齢	15 歳 以 上 人 口												
	総数 (15歳以上人口)	労働力人口							非労働力人口				不詳
		総数 (労働力人口)	就業者					完全 失業者	総数 (非労働力人口)	家事	通学	その他	
			総数 (就業者)	主に仕事	家事の ほか仕事	通学の かたわら 仕事	休業者						
人	人	人	人	人	人	人	人	人	人	人	人	人	
総 数	136,656	81,863	76,026	64,274	9,709	975	1,068	5,837	54,102	23,291	8,181	22,630	691
15～19歳	7,569	950	778	388	22	359	9	172	6,557	112	6,384	61	62
20～24歳	7,206	5,156	4,535	3,825	119	546	45	621	1,973	342	1,563	68	77
25～29歳	7,602	6,550	5,969	5,575	256	31	107	581	988	800	136	52	64
30～34歳	9,351	7,859	7,305	6,552	572	12	169	554	1,421	1,325	31	65	71
35～39歳	11,215	9,570	8,911	7,811	952	17	131	659	1,572	1,467	22	83	73
40～44歳	10,219	8,968	8,393	7,266	1,046	5	76	575	1,186	1,075	5	106	65
45～49歳	9,691	8,570	8,088	6,936	1,096	2	54	482	1,073	960	1	112	48
50～54歳	9,403	8,180	7,725	6,684	981	2	58	455	1,179	1,057	4	118	44
55～59歳	10,544	8,664	8,128	6,998	1,049	-	81	536	1,849	1,557	2	290	31
60～64歳	12,402	7,992	7,276	5,912	1,258	-	106	716	4,380	3,115	2	1,263	30
65～69歳	10,600	4,487	4,186	3,072	1,020	1	93	301	6,089	3,189	1	2,899	24
70～74歳	8,916	2,452	2,340	1,642	652	-	46	112	6,432	2,754	6	3,672	32
75～79歳	8,271	1,379	1,333	918	373	-	42	46	6,865	2,553	4	4,308	27
80～84歳	7,063	779	761	529	196	-	36	18	6,270	1,919	7	4,344	14
85歳以上	6,604	307	298	166	117	-	15	9	6,268	1,066	13	5,189	29
(再掲)15～64歳	95,202	72,459	67,108	57,947	7,351	974	836	5,351	22,178	11,810	8,150	2,218	565
(再掲)65歳以上	41,454	9,404	8,918	6,327	2,358	1	232	486	31,924	11,481	31	20,412	126
(再掲)65～74歳	19,516	6,939	6,526	4,714	1,672	1	139	413	12,521	5,943	7	6,571	56
(再掲)75歳以上	21,938	2,465	2,392	1,613	686	-	93	73	19,403	5,538	24	13,841	70

第2表 年齢（5歳階級）別 労働力状態別 15歳以上人口（男性）

年 齢	15 歳 以 上 人 口												
	総数 (15歳以上人口)	労働力人口							非労働力人口				不詳
		総数 (労働力人口)	就業者					完全 失業者	総数 (非労働力人口)	家事	通学	その他	
			総数 (就業者)	主に仕事	家事の ほか仕事	通学の かたわら 仕事	休業者						
人	人	人	人	人	人	人	人	人	人	人	人	人	
総数(男)	65,851	47,274	43,257	41,252	920	544	541	4,017	18,239	2,654	4,407	11,178	338
15～19歳	3,921	482	392	230	2	152	8	90	3,406	38	3,319	49	33
20～24歳	3,845	2,746	2,407	2,004	19	363	21	339	1,058	42	970	46	41
25～29歳	3,870	3,692	3,333	3,277	15	18	23	359	145	27	88	30	33
30～34歳	4,763	4,650	4,301	4,250	22	5	24	349	79	29	11	39	34
35～39歳	5,825	5,692	5,264	5,208	27	4	25	428	94	39	5	50	39
40～44歳	5,154	5,025	4,641	4,593	18	1	29	384	96	27	1	68	33
45～49歳	4,743	4,614	4,287	4,238	19	1	29	327	106	43	-	63	23
50～54歳	4,662	4,511	4,177	4,112	27	-	38	334	131	50	4	77	20
55～59歳	5,231	4,940	4,542	4,433	50	-	59	398	271	100	-	171	20
60～64歳	6,088	4,888	4,296	4,057	152	-	87	592	1,183	363	-	820	17
65～69歳	5,185	2,879	2,612	2,304	225	-	83	267	2,294	473	1	1,820	12
70～74歳	4,153	1,542	1,442	1,253	149	-	40	100	2,596	478	3	2,115	15
75～79歳	3,604	899	864	733	95	-	36	35	2,693	439	-	2,254	12
80～84歳	2,849	518	508	428	49	-	31	10	2,328	349	2	1,977	3
85歳以上	1,958	196	191	132	51	-	8	5	1,759	157	3	1,599	3
(再掲)15～64歳	48,102	41,240	37,640	36,402	351	544	343	3,600	6,569	758	4,398	1,413	293
(再掲)65歳以上	17,749	6,034	5,617	4,850	569	-	198	417	11,670	1,896	9	9,765	45
(再掲)65～74歳	9,338	4,421	4,054	3,557	374	-	123	367	4,890	951	4	3,935	27
(再掲)75歳以上	8,411	1,613	1,563	1,293	195	-	75	50	6,780	945	5	5,830	18

第3表 年齢（5歳階級）別 労働力状態別 15歳以上人口（女性）

年 齢	15 歳 以 上 人 口													
	総数 (15歳以上人口)	労働力人口							非労働力人口				不詳	
		総数 (労働力人口)	就業者					完全 失業者	総数 (非労働力人口)	家事	通学	その他		
			総数 (就業者)	主に仕事	家事の ほか仕事	通学の かたわら 仕事	休業者							
人	人	人	人	人	人	人	人	人	人	人	人	人		
総数(女)	70,805	34,589	32,769	23,022	8,789	431	527	1,820	35,863	20,637	3,774	11,452	353	
15～19歳	3,648	468	386	158	20	207	1	82	3,151	74	3,065	12	29	
20～24歳	3,361	2,410	2,128	1,821	100	183	24	282	915	300	593	22	36	
25～29歳	3,732	2,858	2,636	2,298	241	13	84	222	843	773	48	22	31	
30～34歳	4,588	3,209	3,004	2,302	550	7	145	205	1,342	1,296	20	26	37	
35～39歳	5,390	3,878	3,647	2,603	925	13	106	231	1,478	1,428	17	33	34	
40～44歳	5,065	3,943	3,752	2,673	1,028	4	47	191	1,090	1,048	4	38	32	
45～49歳	4,948	3,956	3,801	2,698	1,077	1	25	155	967	917	1	49	25	
50～54歳	4,741	3,669	3,548	2,572	954	2	20	121	1,048	1,007	-	41	24	
55～59歳	5,313	3,724	3,586	2,565	999	-	22	138	1,578	1,457	2	119	11	
60～64歳	6,314	3,104	2,980	1,855	1,106	-	19	124	3,197	2,752	2	443	13	
65～69歳	5,415	1,608	1,574	768	795	1	10	34	3,795	2,716	-	1,079	12	
70～74歳	4,763	910	898	389	503	-	6	12	3,836	2,276	3	1,557	17	
75～79歳	4,667	480	469	185	278	-	6	11	4,172	2,114	4	2,054	15	
80～84歳	4,214	261	253	101	147	-	5	8	3,942	1,570	5	2,367	11	
85歳以上	4,646	111	107	34	66	-	7	4	4,509	909	10	3,590	26	
(再掲)15～64歳	47,100	31,219	29,468	21,545	7,000	430	493	1,751	15,609	11,052	3,752	805	272	
(再掲)65歳以上	23,705	3,370	3,301	1,477	1,789	1	34	69	20,254	9,585	22	10,647	81	
(再掲)65～74歳	10,178	2,518	2,472	1,157	1,298	1	16	46	7,631	4,992	3	2,636	29	
(再掲)75歳以上	13,527	852	829	320	491	-	18	23	12,623	4,593	19	8,011	52	



第4表 産業大分類別 従業上の地位別 15歳以上就業者数（男女計）

産業大分類	15歳以上就業者									
	総数 (15歳以上 就業者)	雇用者				役員	雇人のある 業主	雇人のない 業主	家族従業者	家庭内職者
		総数 (雇用者)	正規の職員 ・従業員	労働者派遣 事業所の 派遣社員	パート・ アルバイト ・その他					
総数	人 76,026	人 58,665	人 38,822	人 1,653	人 18,190	人 4,415	人 1,754	人 6,597	人 3,625	人 194
A 農業, 林業	4,669	715	286	15	414	68	187	2,282	1,416	-
B 漁業	8	4	3	-	1	2	-	1	1	-
C 鉱業, 採石業, 砂利採取業	16	13	12	-	1	3	-	-	-	-
D 建設業	5,057	2,877	2,425	11	441	719	262	923	275	-
E 製造業	20,348	18,054	13,843	967	3,244	1,143	166	503	318	156
F 電気・ガス・熱供給・水道業	384	379	310	11	58	5	-	-	-	-
G 情報通信業	1,033	894	720	68	106	75	2	59	3	-
H 運輸業, 郵便業	2,693	2,462	1,829	45	588	102	14	98	15	-
I 卸売業, 小売業	11,818	9,454	4,904	120	4,430	1,030	262	589	481	-
J 金融業, 保険業	1,544	1,433	1,179	30	224	57	9	41	4	-
K 不動産業, 物品賃貸業	850	451	293	5	153	210	19	137	32	-
L 学術研究, 専門・技術サービス業	1,759	994	772	12	210	150	131	324	160	-
M 宿泊業, 飲食サービス業	4,830	3,389	1,078	45	2,266	273	279	428	461	-
N 生活関連サービス業, 娯楽業	2,619	1,748	817	25	906	114	151	394	204	7
O 教育, 学習支援業	3,100	2,812	1,963	36	813	36	37	195	20	-
P 医療, 福祉	8,340	7,753	4,909	142	2,702	157	158	137	133	-
Q 複合サービス事業	755	739	518	14	207	7	7	1	1	-
R サービス業(他に分類されないもの)	3,251	2,366	1,339	52	975	262	66	437	88	31
S 公務(他に分類されるものを除く)	1,917	1,916	1,537	10	369	-	-	-	-	-
T 分類不能の産業	1,035	212	85	45	82	2	4	48	13	-
(再掲)第1次産業	4,677	719	289	15	415	70	187	2,283	1,417	-
(再掲)第2次産業	25,421	20,944	16,280	978	3,686	1,865	428	1,426	593	156
(再掲)第3次産業	44,893	36,790	22,168	615	14,007	2,478	1,135	2,840	1,602	38

第5表 産業大分類別 従業上の地位別 15歳以上就業者数（男性）

産 業 大 分 類	15 歳 以 上 就 業 者									
	総数 (15歳以上 就業者)	雇 用 者				役員	雇人のある 業主	雇人のない 業主	家族従業者	家庭内職者
		総数 (雇 用 者)	正規の職員 ・従業員	労働者派遣 事業所の 派遣社員	パート・ アルバイト ・その他					
総 数	人 43,257	人 31,804	人 26,292	人 819	人 4,693	人 3,423	人 1,496	人 5,338	人 701	人 18
A 農業, 林業	2,950	412	225	10	177	52	179	2,097	209	-
B 漁業	5	2	1	-	1	2	-	1	-	-
C 鉱業, 採石業, 砂利採取業	15	13	12	-	1	2	-	-	-	-
D 建設業	4,257	2,371	2,083	3	285	589	261	919	116	-
E 製造業	13,941	12,327	10,751	546	1,030	918	155	440	77	16
F 電気・ガス・熱供給・水道業	305	300	265	8	27	5	-	-	-	-
G 情報通信業	673	562	512	28	22	65	2	44	-	-
H 運輸業, 郵便業	2,205	2,012	1,646	37	329	86	11	93	2	-
I 卸売業, 小売業	5,815	4,300	3,360	42	898	775	229	405	105	-
J 金融業, 保険業	687	599	571	3	25	45	7	34	2	-
K 不動産業, 物品賃貸業	505	247	195	2	50	148	17	86	7	-
L 学術研究, 専門・技術サービス業	1,140	588	525	6	57	120	124	284	24	-
M 宿泊業, 飲食サービス業	1,875	1,157	655	17	485	179	202	255	82	-
N 生活関連サービス業, 娯楽業	1,037	673	425	5	243	82	84	162	36	-
O 教育, 学習支援業	1,497	1,401	1,160	21	220	24	17	50	5	-
P 医療, 福祉	1,944	1,570	1,232	24	314	108	142	110	13	-
Q 複合サービス事業	418	409	370	11	28	7	1	1	-	-
R サービス業(他に分類されないもの)	2,003	1,382	1,007	28	347	214	61	321	23	2
S 公務(他に分類されるものを除く)	1,361	1,360	1,237	3	120	-	-	-	-	-
T 分類不能の産業	624	119	60	25	34	2	4	36	-	-
(再掲)第1次産業	2,955	414	226	10	178	54	179	2,098	209	-
(再掲)第2次産業	18,213	14,711	12,846	549	1,316	1,509	416	1,359	193	16
(再掲)第3次産業	21,465	16,560	13,160	235	3,165	1,858	897	1,845	299	2

第6表 産業大分類別 従業上の地位別 15歳以上就業者数（女性）

産業大分類	15歳以上就業者									
	総数 (15歳以上 就業者)	雇用者				役員	雇人のある 業主	雇人のない 業主	家族従業者	家庭内職者
		総数 (雇用者)	正規の職員 ・従業員	労働者派遣 事業所の 派遣社員	パート・ アルバイト ・その他					
総数	人 32,769	人 26,861	人 12,530	人 834	人 13,497	人 992	人 258	人 1,259	人 2,924	人 176
A 農業, 林業	1,719	303	61	5	237	16	8	185	1,207	-
B 漁業	3	2	2	-	-	-	-	-	1	-
C 鉱業, 採石業, 砂利採取業	1	-	-	-	-	1	-	-	-	-
D 建設業	800	506	342	8	156	130	1	4	159	-
E 製造業	6,407	5,727	3,092	421	2,214	225	11	63	241	140
F 電気・ガス・熱供給・水道業	79	79	45	3	31	-	-	-	-	-
G 情報通信業	360	332	208	40	84	10	-	15	3	-
H 運輸業, 郵便業	488	450	183	8	259	16	3	5	13	-
I 卸売業, 小売業	6,003	5,154	1,544	78	3,532	255	33	184	376	-
J 金融業, 保険業	857	834	608	27	199	12	2	7	2	-
K 不動産業, 物品賃貸業	345	204	98	3	103	62	2	51	25	-
L 学術研究, 専門・技術サービス業	619	406	247	6	153	30	7	40	136	-
M 宿泊業, 飲食サービス業	2,955	2,232	423	28	1,781	94	77	173	379	-
N 生活関連サービス業, 娯楽業	1,582	1,075	392	20	663	32	67	232	168	7
O 教育, 学習支援業	1,603	1,411	803	15	593	12	20	145	15	-
P 医療, 福祉	6,396	6,183	3,677	118	2,388	49	16	27	120	-
Q 複合サービス事業	337	330	148	3	179	-	6	-	1	-
R サービス業(他に分類されないもの)	1,248	984	332	24	628	48	5	116	65	29
S 公務(他に分類されるものを除く)	556	556	300	7	249	-	-	-	-	-
T 分類不能の産業	411	93	25	20	48	-	-	12	13	-
(再掲)第1次産業	1,722	305	63	5	237	16	8	185	1,208	-
(再掲)第2次産業	7,208	6,233	3,434	429	2,370	356	12	67	400	140
(再掲)第3次産業	23,428	20,230	9,008	380	10,842	620	238	995	1,303	36

第7表 年齢（5歳階級）別 産業大分類別 15歳以上就業者数

年 齢	15 歳 以 上 就 業 者																				
	総 数	産 業 大 分 類																			
		A 農業, 林業	B 漁業	C 鉱業, 採石 業, 砂 利採取 業	D 建設業	E 製造業	F 電気・ ガス・ 熱供 給・水 道業	G 情報通 信業	H 運輸 業, 郵 便業	I 卸売 業, 小 売業	J 金融 業, 保 険業	K 不動産 業, 物 品賃 貸業	L 学術研 究, 専 門・技 術サー ビス業	M 宿泊 業, 飲 食サー ビス業	N 生活関 連サー ビス業, 娯楽業	O 教育, 学習支 援業	P 医療, 福祉	Q 複合 サービ ス事業	R サービ ス業(他 に分類 されない もの)	S 公務 (他に 分類さ れるも のを除 く)	T 分類不 能の産 業
総 数	76,026	4,669	8	16	5,057	20,348	384	1,033	2,693	11,818	1,544	850	1,759	4,830	2,619	3,100	8,340	755	3,251	1,917	1,035
15～19歳	778	8	-	-	38	153	5	1	14	250	-	1	2	187	20	6	40	-	23	1	29
20～24歳	4,535	57	-	1	144	1,318	8	76	87	830	92	40	58	517	218	152	647	22	95	63	110
25～29歳	5,969	86	-	1	289	1,858	14	149	170	1,029	153	39	109	262	242	185	873	46	188	138	138
30～34歳	7,305	120	1	-	533	2,325	30	169	234	1,124	125	58	161	396	264	252	903	53	258	180	119
35～39歳	8,911	163	-	2	671	2,816	68	160	369	1,366	170	84	195	455	256	367	926	97	325	294	127
40～44歳	8,393	153	-	2	551	2,564	53	144	364	1,281	226	64	180	449	252	454	872	105	308	275	96
45～49歳	8,088	159	-	2	481	2,316	60	122	305	1,245	237	69	226	394	241	454	998	135	289	265	90
50～54歳	7,725	198	-	3	496	2,011	54	76	332	1,219	200	71	192	392	209	459	1,000	138	336	267	72
55～59歳	8,128	304	2	3	720	2,192	49	66	325	1,207	164	98	214	484	225	369	913	87	389	255	62
60～64歳	7,276	617	2	2	621	1,584	26	47	320	1,110	119	105	199	604	295	237	657	43	508	105	75
65～69歳	4,186	795	2	-	329	730	13	17	108	548	40	78	105	386	203	105	315	18	300	53	41
70～74歳	2,340	793	1	-	118	295	3	3	41	325	10	61	49	165	120	31	123	6	156	16	24
75～79歳	1,333	643	-	-	51	101	-	1	18	167	6	43	35	86	49	14	36	3	53	4	23
80～84歳	761	422	-	-	12	63	1	2	4	77	2	25	24	40	19	10	24	1	15	1	19
85歳以上	298	151	-	-	3	22	-	-	2	40	-	14	10	13	6	5	13	1	8	-	10
(再掲)65歳以上	8,918	2,804	3	-	513	1,211	17	23	173	1,157	58	221	223	690	397	165	511	29	532	74	117
(再掲)65～74歳	6,526	1,588	3	-	447	1,025	16	20	149	873	50	139	154	551	323	136	438	24	456	69	65
(再掲)75歳以上	2,392	1,216	-	-	66	186	1	3	24	284	8	82	69	139	74	29	73	5	76	5	52

第8表 家族類型別、子供の有無・年齢別 夫婦の就業・非就業別夫婦のいる一般世帯数

家族類型	子供の有無・年齢	夫婦のいる一般世帯					共働率 %
		総数(夫婦の 就業・非就業)	夫・妻ともに 就業者	夫が就業者・ 妻が非就業者	夫が非就業者 ・妻が就業者	夫・妻ともに 非就業者	
総数 (夫婦のいる 一般世帯)	総数(子供の有無・年齢)	37,291	17,821	9,694	1,561	8,067	47.8
	子供なし	14,837	5,530	3,175	717	5,373	37.3
	子供あり	22,454	12,291	6,519	844	2,694	54.7
	最年少の子供 0歳	1,198	349	822	4	20	29.1
	最年少の子供 1歳	1,108	391	681	7	17	35.3
	最年少の子供 2歳	972	404	527	16	19	41.6
	最年少の子供 3歳	868	478	365	6	14	55.1
	最年少の子供 4歳	736	435	275	8	10	59.1
	最年少の子供 5歳	678	483	176	9	9	71.2
	最年少の子供 6歳	669	481	168	11	6	71.9
	最年少の子供 7歳	624	446	158	7	7	71.5
	最年少の子供 8歳	619	443	159	8	8	71.6
	最年少の子供 9歳	596	457	122	11	4	76.7
	最年少の子供 10歳	596	447	130	8	7	75.0
	最年少の子供 11歳	637	481	128	16	6	75.5
	最年少の子供 12歳	629	478	133	12	4	76.0
	最年少の子供 13歳	577	437	124	11	4	75.7
	最年少の子供 14歳	585	441	116	16	10	75.4
	最年少の子供 15歳	583	445	105	21	10	76.3
	最年少の子供 16歳	555	428	102	9	10	77.1
	最年少の子供 17歳	589	471	86	24	6	80.0
	最年少の子供 18歳	474	342	101	19	9	72.2
	最年少の子供 19歳	269	191	58	12	5	71.0
最年少の子供 20歳以上	8,892	3,763	1,983	609	2,509	42.3	
夫婦のいる 核家族世帯	総数(子供の有無・年齢)	29,543	13,198	7,695	1,228	7,310	44.7
	子供なし	12,824	4,409	2,664	599	5,117	34.4
	子供あり	16,719	8,789	5,031	629	2,193	52.6
	最年少の子供 0歳	968	293	656	3	14	30.3
	最年少の子供 1歳	886	311	547	5	13	35.1
	最年少の子供 2歳	760	310	423	11	12	40.8
	最年少の子供 3歳	690	373	294	6	12	54.1
	最年少の子供 4歳	572	319	234	5	9	55.8
	最年少の子供 5歳	530	366	149	8	6	69.1
	最年少の子供 6歳	511	363	135	7	4	71.0
	最年少の子供 7歳	479	337	128	5	5	70.4
	最年少の子供 8歳	455	324	119	6	6	71.2
	最年少の子供 9歳	440	328	100	10	1	74.5
	最年少の子供 10歳	437	321	103	4	6	73.5
	最年少の子供 11歳	440	324	94	11	5	73.6
	最年少の子供 12歳	450	337	97	10	4	74.9
	最年少の子供 13歳	390	293	86	7	3	75.1
	最年少の子供 14歳	399	297	79	12	9	74.4
	最年少の子供 15歳	390	302	68	14	5	77.4
	最年少の子供 16歳	354	266	68	6	9	75.1
	最年少の子供 17歳	391	308	59	18	5	78.8
	最年少の子供 18歳	309	225	62	13	6	72.8
	最年少の子供 19歳	186	130	41	10	4	69.9
最年少の子供 20歳以上	6,682	2,662	1,489	458	2,055	39.8	

夫婦のいる その他の 世帯(同居 の親あり)	総数(子供の有無・年齢)	6,792	4,356	1,794	266	347	64.1
	子供なし	1,818	1,064	462	104	181	58.5
	子供あり	4,974	3,292	1,332	162	166	66.2
	最年少の子供 0歳	226	54	164	1	6	23.9
	最年少の子供 1歳	217	79	131	2	4	36.4
	最年少の子供 2歳	208	92	103	5	7	44.2
	最年少の子供 3歳	174	103	70	-	1	59.2
	最年少の子供 4歳	162	115	40	3	1	71.0
	最年少の子供 5歳	148	117	27	1	3	79.1
	最年少の子供 6歳	151	115	30	4	1	76.2
	最年少の子供 7歳	144	109	29	2	2	75.7
	最年少の子供 8歳	162	118	39	2	2	72.8
	最年少の子供 9歳	153	128	20	1	3	83.7
	最年少の子供 10歳	158	125	27	4	1	79.1
	最年少の子供 11歳	196	156	34	5	1	79.6
	最年少の子供 12歳	176	138	36	2	-	78.4
	最年少の子供 13歳	183	140	38	4	1	76.5
	最年少の子供 14歳	184	142	37	4	1	77.2
	最年少の子供 15歳	190	142	36	6	5	74.7
	最年少の子供 16歳	199	161	33	3	1	80.9
	最年少の子供 17歳	197	162	27	6	1	82.2
	最年少の子供 18歳	162	115	38	6	3	71.0
最年少の子供 19歳	76	56	15	2	1	73.7	
最年少の子供 20歳以上	1,508	925	358	99	121	61.3	
夫婦のいる その他の 世帯(同居 の親なし)	総数(子供の有無・年齢)	956	267	205	67	410	27.9
	子供なし	195	57	49	14	75	29.2
	子供あり	761	210	156	53	335	27.6
	最年少の子供 0歳	4	2	2	-	-	50.0
	最年少の子供 1歳	5	1	3	-	-	20.0
	最年少の子供 2歳	4	2	1	-	-	50.0
	最年少の子供 3歳	4	2	1	-	1	50.0
	最年少の子供 4歳	2	1	1	-	-	50.0
	最年少の子供 5歳	-	-	-	-	-	-
	最年少の子供 6歳	7	3	3	-	1	42.9
	最年少の子供 7歳	1	-	1	-	-	-
	最年少の子供 8歳	2	1	1	-	-	50.0
	最年少の子供 9歳	3	1	2	-	-	33.3
	最年少の子供 10歳	1	1	-	-	-	100.0
	最年少の子供 11歳	1	1	-	-	-	100.0
	最年少の子供 12歳	3	3	-	-	-	100.0
	最年少の子供 13歳	4	4	-	-	-	100.0
	最年少の子供 14歳	2	2	-	-	-	100.0
	最年少の子供 15歳	3	1	1	1	-	33.3
	最年少の子供 16歳	2	1	1	-	-	50.0
	最年少の子供 17歳	1	1	-	-	-	100.0
	最年少の子供 18歳	3	2	1	-	-	66.7
最年少の子供 19歳	7	5	2	-	-	71.4	
最年少の子供 20歳以上	702	176	136	52	333	25.1	

(再掲) 夫婦のいる 3世代世帯	総数(子供の有無・年齢)	5,674	3,480	1,476	206	486	61.3
	子供なし	60	35	18	1	6	58.3
	子供あり	5,614	3,445	1,458	205	480	61.4
	最年少の子供 0歳	227	54	165	1	6	23.8
	最年少の子供 1歳	218	79	132	2	4	36.2
	最年少の子供 2歳	211	93	104	5	7	44.1
	最年少の子供 3歳	174	103	70	-	1	59.2
	最年少の子供 4歳	162	115	40	3	1	71.0
	最年少の子供 5歳	148	117	27	1	3	79.1
	最年少の子供 6歳	152	115	31	4	1	75.7
	最年少の子供 7歳	144	109	29	2	2	75.7
	最年少の子供 8歳	163	118	40	2	2	72.4
	最年少の子供 9歳	154	128	21	1	3	83.1
	最年少の子供 10歳	158	125	27	4	1	79.1
	最年少の子供 11歳	196	156	34	5	1	79.6
	最年少の子供 12歳	177	139	36	2	-	78.5
	最年少の子供 13歳	184	141	38	4	1	76.6
	最年少の子供 14歳	184	142	37	4	1	77.2
	最年少の子供 15歳	191	142	36	7	5	74.3
	最年少の子供 16歳	199	161	33	3	1	80.9
	最年少の子供 17歳	197	162	27	6	1	82.2
	最年少の子供 18歳	162	115	38	6	3	71.0
最年少の子供 19歳	79	57	17	2	1	72.2	
最年少の子供 20歳以上	2,134	1,074	476	141	435	50.3	

※総数(夫婦の就業・非就業)には夫・妻の就業・非就業別「不詳」を含む。

# 職業等基本集計統計表編



第1表 職業大分類別 従業上の地位別 15歳以上就業者数（男女計）

職業大分類	15歳以上就業者									
	総数 (15歳以上 就業者)	雇用者				役員	雇人のある 業主	雇人のない 業主	家族従業者	家庭内職者
		総数 (雇用者)	正規の職員 ・従業員	労働者派遣 事業所の 派遣社員	パート・ アルバイト ・その他					
総数	76,026	58,665	38,822	1,653	18,190	4,415	1,754	6,597	3,625	194
A 管理的職業従事者	1,830	320	311	-	9	1,405	104	-	1	-
B 専門的・技術的職業従事者	10,582	8,973	7,157	90	1,726	408	340	752	107	-
C 事務従事者	12,408	11,172	8,043	271	2,858	609	31	61	531	1
D 販売従事者	9,348	7,567	4,590	113	2,864	745	157	597	280	-
E サービス職業従事者	9,201	7,085	3,108	113	3,864	258	386	812	657	-
F 保安職業従事者	682	670	502	-	168	4	-	8	-	-
G 農林漁業従事者	4,534	606	261	11	334	49	183	2,287	1,408	-
H 生産工程従事者	16,678	14,440	10,391	841	3,208	549	280	824	395	181
I 輸送・機械運転従事者	1,932	1,781	1,376	34	371	33	25	87	5	-
J 建設・採掘従事者	3,235	1,807	1,577	2	228	276	214	805	132	-
K 運搬・清掃・包装等従事者	4,589	4,057	1,425	154	2,478	78	30	315	96	12
L 分類不能の職業	1,007	187	81	24	82	1	4	49	13	-

第2表 職業大分類別 従業上の地位別 15歳以上就業者数（男性）

職業大分類	15歳以上就業者									
	総数 (15歳以上 就業者)	雇用者				役員	雇人のある 業主	雇人のない 業主	家族従業者	家庭内職者
		総数 (雇用者)	正規の職員 ・従業員	労働者派遣 事業所の 派遣社員	パート・ アルバイト ・その他					
総数	43,257	31,804	26,292	819	4,693	3,423	1,496	5,338	701	18
A 管理的職業従事者	1,605	293	286	-	7	1,229	83	-	-	-
B 専門的・技術的職業従事者	5,446	4,246	3,913	40	293	342	296	530	31	-
C 事務従事者	4,864	4,605	4,136	54	415	185	15	29	28	1
D 販売従事者	5,208	4,008	3,429	43	536	605	134	404	57	-
E サービス職業従事者	2,915	1,969	1,273	28	668	163	258	409	116	-
F 保安職業従事者	649	637	486	-	151	4	-	8	-	-
G 農林漁業従事者	2,932	407	228	8	171	40	175	2,100	209	-
H 生産工程従事者	11,608	9,937	8,463	503	971	489	268	746	142	17
I 輸送・機械運転従事者	1,841	1,697	1,331	33	333	32	25	85	1	-
J 建設・採掘従事者	3,164	1,782	1,558	2	222	271	214	801	95	-
K 運搬・清掃・包装等従事者	2,417	2,119	1,132	95	892	62	24	189	22	-
L 分類不能の職業	608	104	57	13	34	1	4	37	-	-

第3表 職業大分類別 従業上の地位別 15歳以上就業者数（女性）

職業大分類	15歳以上就業者									
	総数 (15歳以上 就業者)	雇用者				役員	雇人のある 業主	雇人のない 業主	家族従業者	家庭内職者
		総数 (雇用者)	正規の職員 ・従業員	労働者派遣 事業所の 派遣社員	パート・ アルバイト ・その他					
総数	人 32,769	人 26,861	人 12,530	人 834	人 13,497	人 992	人 258	人 1,259	人 2,924	人 176
A 管理的職業従事者	225	27	25	-	2	176	21	-	1	-
B 専門的・技術的職業従事者	5,136	4,727	3,244	50	1,433	66	44	222	76	-
C 事務従事者	7,544	6,567	3,907	217	2,443	424	16	32	503	-
D 販売従事者	4,140	3,559	1,161	70	2,328	140	23	193	223	-
E サービス職業従事者	6,286	5,116	1,835	85	3,196	95	128	403	541	-
F 保安職業従事者	33	33	16	-	17	-	-	-	-	-
G 農林漁業従事者	1,602	199	33	3	163	9	8	187	1,199	-
H 生産工程従事者	5,070	4,503	1,928	338	2,237	60	12	78	253	164
I 輸送・機械運転従事者	91	84	45	1	38	1	-	2	4	-
J 建設・採掘従事者	71	25	19	-	6	5	-	4	37	-
K 運搬・清掃・包装等従事者	2,172	1,938	293	59	1,586	16	6	126	74	12
L 分類不能の職業	399	83	24	11	48	-	-	12	13	-

第4表 産業大分類別 職業大分類別 15歳以上就業者数

産業大分類	15歳以上就業者												
	総数	職業大分類											
		A 管理的職業従事者	B 専門的・技術的職業従事者	C 事務従事者	D 販売従事者	E サービス職業従事者	F 保安職業従事者	G 農林漁業従事者	H 生産工程従事者	I 輸送・機械運転従事者	J 建設・採掘従事者	K 運搬・清掃・包装等従事者	L 分類不能の職業
総数	76,026	1,830	10,582	12,408	9,348	9,201	682	4,534	16,678	1,932	3,235	4,589	1,007
A 農業, 林業	4,669	11	4	68	18	8	-	4,428	8	7	2	115	-
B 漁業	8	1	-	2	-	-	-	4	-	-	-	1	-
C 鉱業, 採石業, 砂利採取業	16	1	1	2	-	-	-	-	2	7	2	1	-
D 建設業	5,057	230	223	737	317	9	1	20	471	108	2,886	55	-
E 製造業	20,348	544	1,412	2,999	663	24	13	10	13,708	102	53	820	-
F 電気・ガス・熱供給・水道業	384	5	39	154	22	-	3	-	24	77	51	9	-
G 情報通信業	1,033	37	538	275	118	5	-	-	36	1	13	10	-
H 運輸業, 郵便業	2,693	70	10	554	74	14	7	-	52	1,223	32	657	-
I 卸売業, 小売業	11,818	380	315	1,682	6,526	113	5	6	1,475	48	75	1,192	1
J 金融業, 保険業	1,544	58	24	779	660	13	-	-	4	1	-	5	-
K 不動産業, 物品賃貸業	850	79	5	198	322	172	1	-	24	11	7	31	-
L 学術研究, 専門・技術サービス業	1,759	35	893	537	56	21	1	11	113	4	70	18	-
M 宿泊業, 飲食サービス業	4,830	113	49	170	135	4,009	4	5	18	22	4	301	-
N 生活関連サービス業, 娯楽業	2,619	41	53	198	170	1,797	19	31	59	60	-	191	-
O 教育, 学習支援業	3,100	22	2,385	450	13	120	2	6	13	21	3	65	-
P 医療, 福祉	8,340	51	4,173	1,002	19	2,767	15	4	63	106	5	135	-
Q 複合サービス事業	755	23	39	537	119	3	-	3	13	2	-	15	1
R サービス業(他に分類されないもの)	3,251	78	198	823	111	123	255	1	586	119	26	928	3
S 公務(他に分類されるものを除く)	1,917	50	220	1,223	-	1	356	5	5	12	6	39	-
T 分類不能の産業	1,035	1	1	18	5	2	-	-	4	1	-	1	1,002

第5表 年齢（5歳階級）別 職業大分類別 15歳以上就業者数

年 齢	15 歳 以 上 就 業 者												
	総 数	職 業 大 分 類											
		A 管理的職 業従事者	B 専門的・ 技術的職 業従事者	C 事務従事 者	D 販売従事 者	E サービス 職業従事 者	F 保安職業 従事者	G 農林漁業 従事者	H 生産工程 従事者	I 輸送・機 械運転従 事者	J 建設・採 掘従事者	K 運搬・清 掃・包装 等従事者	L 分類不能 の職業
総 数	76,026	1,830	10,582	12,408	9,348	9,201	682	4,534	16,678	1,932	3,235	4,589	1,007
15～19歳	778	-	11	34	198	220	2	8	162	6	29	79	29
20～24歳	4,535	2	642	505	663	905	49	58	1,253	34	112	203	109
25～29歳	5,969	6	1,028	948	832	751	66	91	1,566	98	206	246	131
30～34歳	7,305	37	1,211	1,160	930	851	73	116	1,947	146	366	350	118
35～39歳	8,911	62	1,398	1,623	1,127	871	95	157	2,279	263	471	439	126
40～44歳	8,393	115	1,379	1,677	1,051	869	51	139	2,001	245	340	433	93
45～49歳	8,088	176	1,397	1,706	1,048	849	43	139	1,704	207	279	453	87
50～54歳	7,725	226	1,292	1,556	963	824	70	170	1,549	207	314	487	67
55～59歳	8,128	333	1,039	1,497	912	920	97	284	1,780	247	410	551	58
60～64歳	7,276	361	633	966	797	1,051	72	587	1,365	277	426	669	72
65～69歳	4,186	228	283	426	392	614	43	786	600	151	196	426	41
70～74歳	2,340	131	125	181	218	285	15	786	297	42	52	184	24
75～79歳	1,333	79	67	88	110	127	5	640	108	6	27	53	23
80～84歳	761	51	50	27	75	50	1	422	49	2	6	9	19
85歳以上	298	23	27	14	32	14	-	151	18	1	1	7	10
(再掲)65歳以上	8,918	512	552	736	827	1,090	64	2,785	1,072	202	282	679	117
(再掲)65～74歳	6,526	359	408	607	610	899	58	1,572	897	193	248	610	65
(再掲)75歳以上	2,392	153	144	129	217	191	6	1,213	175	9	34	69	52

# 従業地・通学地による人口等 集計統計表編

第1表 常住地による従業地・通学地別 男女別 15歳以上就業者数及び15歳以上通学者数

常住地による従業地・通学地	総数 (15歳以上就業者・通学者)			15歳以上就業者数			15歳以上通学者数			(再掲) 15歳未満通学者を含む 通学者数		
	総数 (男女)	男	女	総数 (男女)	男	女	総数 (男女)	男	女	総数 (男女)	男	女
	人	人	人	人	人	人	人	人	人	人	人	人
上田市に常住	84,207	47,664	36,543	76,026	43,257	32,769	8,181	4,407	3,774	21,098	10,984	10,114
上田市で従業・通学	69,063	37,385	31,678	62,404	33,764	28,640	6,659	3,621	3,038	19,480	10,147	9,333
自宅	9,700	5,750	3,950	9,700	5,750	3,950	-	-	-	-	-	-
自宅外	59,363	31,635	27,728	52,704	28,014	24,690	6,659	3,621	3,038	19,480	10,147	9,333
他市区町村で従業・通学	14,433	9,836	4,597	12,990	9,101	3,889	1,443	735	708	1,539	786	753

第2表 従業地・通学地による常住地別 男女別 15歳以上就業者数及び15歳以上通学者数

従業地・通学地による常住地	総数 (15歳以上就業者・通学者)			15歳以上就業者数			15歳以上通学者数			(再掲) 15歳未満通学者を含む 通学者数		
	総数 (男女)	男	女	総数 (男女)	男	女	総数 (男女)	男	女	総数 (男女)	男	女
	人	人	人	人	人	人	人	人	人	人	人	人
上田市で従業・通学	88,171	49,492	38,679	78,219	44,088	34,131	9,952	5,404	4,548	22,957	12,023	10,934
上田市に常住	69,063	37,385	31,678	62,404	33,764	28,640	6,659	3,621	3,038	19,480	10,147	9,333
自宅	9,700	5,750	3,950	9,700	5,750	3,950	-	-	-	-	-	-
自宅外	59,363	31,635	27,728	52,704	28,014	24,690	6,659	3,621	3,038	19,480	10,147	9,333
他市区町村に常住	17,815	11,296	6,519	14,686	9,614	5,072	3,129	1,682	1,447	3,263	1,750	1,513

第3表 年齢（5歳階級）別 常住地又は従業地・通学地による男女別人口及び就業者数

年 齢	上 田 市 に 常 住						上 田 市 で 従 業 ・ 通 学						昼 夜 間 人 口 比 率
	人口(夜間人口)			就業者数			人口(昼間人口)			就業者数			
	総数 (男女)	男	女	総数 (男女)	男	女	総数 (男女)	男	女	総数 (男女)	男	女	
総 数	人	人	人	人	人	人	人	人	人	人	人	人	%
	159,597	77,589	82,008	76,028	43,259	32,769	163,649	79,459	84,190	78,221	44,090	34,131	102.5
15歳未満	21,916	11,175	10,741	2	2	-	22,004	11,217	10,787	2	2	-	100.4
15～19歳	7,569	3,921	3,648	778	392	386	9,025	4,705	4,320	798	409	389	119.2
20～24歳	7,206	3,845	3,361	4,535	2,407	2,128	7,768	4,178	3,590	4,766	2,519	2,247	107.8
25～29歳	7,602	3,870	3,732	5,969	3,333	2,636	7,734	3,923	3,811	6,090	3,374	2,716	101.7
30～34歳	9,351	4,763	4,588	7,305	4,301	3,004	9,523	4,832	4,691	7,478	4,370	3,108	101.8
35～39歳	11,215	5,825	5,390	8,911	5,264	3,647	11,504	5,895	5,609	9,206	5,335	3,871	102.6
40～44歳	10,219	5,154	5,065	8,393	4,641	3,752	10,384	5,177	5,207	8,558	4,664	3,894	101.6
45～49歳	9,691	4,743	4,948	8,088	4,287	3,801	10,037	4,898	5,139	8,432	4,442	3,990	103.6
50～54歳	9,403	4,662	4,741	7,725	4,177	3,548	9,622	4,708	4,914	7,946	4,225	3,721	102.3
55～59歳	10,544	5,231	5,313	8,128	4,542	3,586	10,934	5,414	5,520	8,518	4,725	3,793	103.7
60～64歳	12,402	6,088	6,314	7,276	4,296	2,980	12,591	6,159	6,432	7,465	4,367	3,098	101.5
65～69歳	10,600	5,185	5,415	4,186	2,612	1,574	10,630	5,208	5,422	4,216	2,635	1,581	100.3
70～74歳	8,916	4,153	4,763	2,340	1,442	898	8,930	4,169	4,761	2,354	1,458	896	100.2
75～79歳	8,271	3,604	4,667	1,333	864	469	8,270	3,605	4,665	1,332	865	467	100.0
80～84歳	7,063	2,849	4,214	761	508	253	7,063	2,848	4,215	761	507	254	100.0
85歳以上	6,604	1,958	4,646	298	191	107	6,605	1,960	4,645	299	193	106	100.0
不詳	1,025	563	462	-	-	-	1,025	563	462	-	-	-	100.0
(再掲)65歳以上	41,454	17,749	23,705	8,918	5,617	3,301	41,498	17,790	23,708	8,962	5,658	3,304	100.1
(再掲)65～74歳	19,516	9,338	10,178	6,526	4,054	2,472	19,560	9,377	10,183	6,570	4,093	2,477	100.2
(再掲)75歳以上	21,938	8,411	13,527	2,392	1,563	829	21,938	8,413	13,525	2,392	1,565	827	100.0

※昼夜間人口比率＝昼間人口÷夜間人口×100



第4表 従業地・通学地別 上田市から他市区町村への15歳以上就業者数及び15歳以上通学者数

従業地・通学地	上田市に常住			
	総数 (15歳以上 就業者・ 通学者)	15歳以上 就業者数	15歳以上 通学者数	(再掲) 15歳未満 通学者を 含む 通学者数
	人	人	人	人
他市区町村で従業・通学	14,433	12,990	1,443	1,539
他県	695	466	229	231
県内	13,156	12,027	1,129	1,173
長野市	2,358	1,897	461	470
松本市	287	239	48	53
岡谷市	16	16	-	-
飯田市	13	13	-	-
諏訪市	26	24	2	2
須坂市	57	57	-	-
小諸市	1,035	971	64	64
伊那市	7	7	-	-
駒ヶ根市	6	6	-	-
中野市	29	29	-	-
大町市	11	11	-	-
飯山市	9	7	2	2
茅野市	35	26	9	9
塩尻市	29	27	2	2
佐久市	1,040	892	148	158
千曲市	772	742	30	40
東御市	3,932	3,734	198	199
安曇野市	18	18	-	1
小海町	6	6	-	-
川上村	3	3	-	-
南牧村	5	5	-	-
南相木村	1	1	-	-
北相木村	-	-	-	-
佐久穂町	4	4	-	-
軽井沢町	373	363	10	10
御代田町	135	135	-	-
立科町	287	250	37	37
青木村	438	438	-	4
長和町	547	546	1	2
下諏訪町	6	6	-	-
富士見町	2	2	-	-
原村	3	3	-	-
辰野町	8	8	-	-
箕輪町	2	2	-	-
飯島町	2	2	-	-
南箕輪村	-	-	-	-
中川村	-	-	-	-
宮田村	2	2	-	-

松川町	-	-	-	-
高森町	-	-	-	-
阿南町	-	-	-	-
阿智村	1	1	-	-
平谷村	-	-	-	-
根羽村	-	-	-	-
下條村	-	-	-	-
売木村	-	-	-	-
天龍村	1	1	-	-
泰阜村	-	-	-	-
喬木村	-	-	-	-
豊丘村	-	-	-	-
大鹿村	-	-	-	-
上松町	-	-	-	-
南木曾町	-	-	-	-
木祖村	-	-	-	-
王滝村	-	-	-	-
大桑村	-	-	-	-
木曾町	2	1	1	2
麻績村	4	4	-	-
生坂村	-	-	-	-
山形村	-	-	-	-
朝日村	2	2	-	-
筑北村	2	2	-	-
池田町	1	1	-	-
松川村	1	1	-	-
白馬村	1	1	-	-
小谷村	1	1	-	-
坂城町	1,617	1,501	116	118
小布施町	7	7	-	-
高山村	3	3	-	-
山ノ内町	1	1	-	-
木島平村	-	-	-	-
野沢温泉村	-	-	-	-
信濃町	7	7	-	-
小川村	1	1	-	-
飯綱町	-	-	-	-
栄村	-	-	-	-

第5表 常住地別 他市区町村から上田市への15歳以上就業者数及び15歳以上通学者数

常 住 地	上 田 市 で 従 業 ・ 通 学			
	総数 (15歳以上 就業者・ 通学者)	15歳以上 就業者数	15歳以上 通学者数	(再掲) 15歳未満 通学者を 含む 通学者数
	人	人	人	人
他市区町村に常住	17,815	14,686	3,129	3,263
他県	384	326	58	58
県内	17,431	14,360	3,071	3,205
長野市	1,943	1,550	393	393
松本市	299	273	26	26
岡谷市	9	7	2	2
飯田市	3	3	-	-
諏訪市	11	8	3	3
須坂市	130	101	29	39
小諸市	1,495	1,168	327	331
伊那市	10	6	4	4
駒ヶ根市	3	3	-	-
中野市	42	21	21	21
大町市	8	4	4	4
飯山市	18	11	7	7
茅野市	15	12	3	3
塩尻市	22	17	5	5
佐久市	1,301	1,053	248	250
千曲市	1,950	1,533	417	419
東御市	4,721	4,120	601	615
安曇野市	89	72	17	17
小海町	16	12	4	4
川上村	4	2	2	2
南牧村	1	-	1	1
南相木村	-	-	-	-
北相木村	4	1	3	3
佐久穂町	61	34	27	27
軽井沢町	191	81	110	110
御代田町	272	168	104	104
立科町	595	495	100	101
青木村	1,137	1,024	113	116
長和町	1,128	931	197	288
下諏訪町	3	3	-	-
富士見町	2	1	1	1
原村	-	-	-	-
辰野町	2	1	1	1
箕輪町	5	4	1	1
飯島町	1	1	-	-
南箕輪村	3	1	2	2
中川村	2	2	-	-
宮田村	1	1	-	-

松川町	-	-	-	-
高森町	-	-	-	-
阿南町	-	-	-	-
阿智村	-	-	-	-
平谷村	-	-	-	-
根羽村	-	-	-	-
下條村	-	-	-	-
売木村	-	-	-	-
天龍村	-	-	-	-
泰阜村	-	-	-	-
喬木村	-	-	-	-
豊丘村	-	-	-	-
大鹿村	-	-	-	-
上松町	-	-	-	-
南木曾町	-	-	-	-
木祖村	1	1	-	-
王滝村	-	-	-	-
大桑村	-	-	-	-
木曾町	-	-	-	-
麻績村	21	18	3	3
生坂村	-	-	-	-
山形村	6	3	3	3
朝日村	3	3	-	-
筑北村	28	27	1	1
池田町	5	3	2	2
松川村	9	6	3	3
白馬村	4	3	1	1
小谷村	2	2	-	-
坂城町	1,753	1,501	252	259
小布施町	15	11	4	4
高山村	23	14	9	9
山ノ内町	10	8	2	2
木島平村	4	2	2	2
野沢温泉村	2	1	1	1
信濃町	14	9	5	5
小川村	5	4	1	1
飯綱町	28	20	8	8
栄村	1	-	1	1