

令和5年度版（小学生用）

租税教育用副教材

わたしたちのくらしと税金



中央橋（飯山市）



長野県立美術館
（長野市）

くらしを
支える税金



稲葉クリーンセンター（飯田市）



県警ヘリ「やまびこ1号」

税金の役割って何だろう？

長野県租税教育推進協議会

税金ってなあーに？

ねえお父さん
今日、本を買ったら値段の
ところに「550円（税込み）」
って書いてあったけど、
税込みって何？

それは
消費税
だね。

物を買ったときや
サービスを受けたときには、
料金のほかに消費税という税金を
納めるんだよ。

消費税なら
聞いたことがある。

でもどうして
税金を納めなくちゃ
いけないんだろう？

それじゃ
税金がどんなところに
使われているか
見てみようか？

次のページを見てみよう

もくじ

税金ってなあーに？	1
税金の使われかた	2
身近な税金の使いみち ①	3
身近な税金の使いみち ②	5
税の種類やしくみを調べてみよう！	7
税の質問コーナー	8
わたしたちの町では、どのように使われているの？	9
わたしたちの町を見てみよう！	10

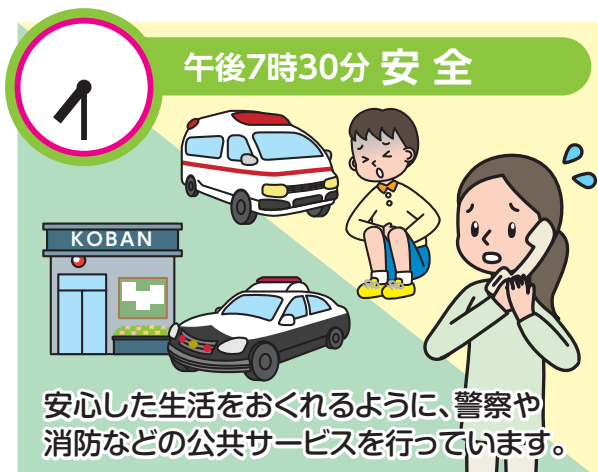
税金の使われかた

【身近なところで税金が使われているもの】

わたしたちの納める税金は、わたしたち自身の生活のさまざまな場面で役立ち、安全で、豊かで便利な生活がおくれるように社会を支えています。

一日を通して、どのように税金とかわりがあるか考えてみましょう。

また、税金がなかったらみんなの生活にどのような影響があるのかも考えてみましょう。



身近な税金の使いみち ①



教育

国民すべてが平等に教育を受けられるように、学校をつかったり、教科書を配付したりします。

教育や科学技術などのために、国では年間約5兆3,900億円が使われています。

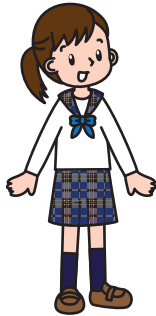
公立学校の児童・生徒 一人あたりの年間（月）教育費

（令和元年度）



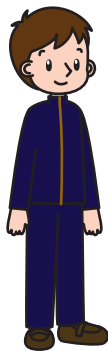
小学生

約 928,000 円
（1か月あたり）
約 77,300 円
（1日あたり）
約 4,640 円



中学生

約 1,091,000 円
（1か月あたり）
約 90,900 円

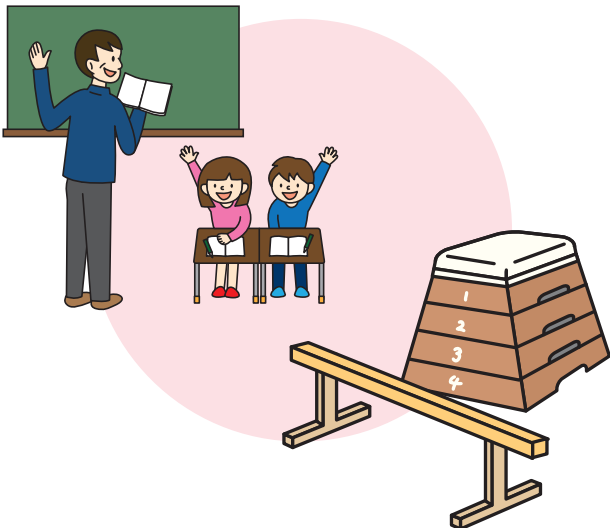


高校生

約 1,016,000 円
（1か月あたり）
約 84,700 円

※ 一日あたりの金額は年間登校日数を年間200日として計算しています。

わたしたちが 平等に教育を受けられるために

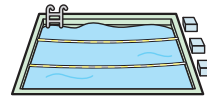


学校をつくるには
いくらぐらいかかるの？

校舎や体育施設の建設のための費用として1年間に**743億円**が使われます。（令和4年度予算）



校舎



プール



体育館

どんなものに税金が
使われているの？

義務教育諸学校の児童生徒が使用する教科書を無償配付するための費用として1年間に**460億円**が使われます。（令和4年度予算）

机・いす



実験器具



教科書





社会保障

わたしたちが納めた税金は、身近なところで使われています。一番多く使われているのは「社会保障」にかかるものです。「社会保障」とは、わたしたちが安心して生活していくために必要な「医療」「年金」「介護」「子育て」などの公的サービス（国や地方がする仕事）のことをいいます。

いりょう

医療

かぜを引いたり、けがをしたりして病院で手当てをしてもらうと、お金がかかります。

かかったお金の一部には、税金が使われています。



ねんきん

年金

老後も安心して暮らしていくために国から受けとるお金（年金）の一部には、税金が使われています。



かいご

介護

介護サービスを利用したときにかかるお金の一部には、税金が使われています。



こそだ

子育て

子どもを生み育てやすいようにするために、保育園や認定こども園などをつくります。かかったお金の一部には、税金が使われています。



ドクターヘリ（信州大学医学部付属病院）

わたしたちが医療を受けるときの費用の援助や、お年寄りやからだの不自由な人の暮らしを支えます。

いりょう
医療費に使われる税金
国民一人あたり（1年間）
約134,600円
（令和元年度）



医療の現場（伊那中央病院）

わたしたちの
健康を守るために

身近な税金の使いみち ②

わたしたちの安全を守るために

警察や消防などによってわたしたちは安心して生活することができます。



警察車両（長野県警察）



長野市消防局中央消防署（長野市）

警察や消防に使われる税金

国民一人あたり（1年間）

約 43,200 円

（令和2年度）



浅麓水道企業団 追分調整池（軽井沢町）

わたしたちの便利で快適な生活のために

わたしたちの毎日の生活のなかで、ごみの収集や水道などの施設にも税金が使われています。



ごみ処理費用にかかる税金

国民一人あたり（1年間）

約 19,700 円

（令和2年度）



長野市委託清掃事業協同組合（長野市）

便利な 交通のために



信州まつもと空港
(提供：信州まつもと空港利用促進協議会)

道路や橋・トンネルなど、生活を便利にしてくれるものをつくるには、たくさんのお金がかかりますが、ここにも税金が生かされています。



矢越トンネル・滝上大橋 (筑北村)



令和元年東日本台風による堤防決壊 (長野市)



補修前



芝平高遠線 のりめん 法面補修工事後 (伊那市)

堤防の決壊や土砂崩れなどの災害が起こったときの復旧や復興のためにも税金が使われています。



災害からの 復旧や復興のために

税金の種類やしくみを調べてみよう!

国税

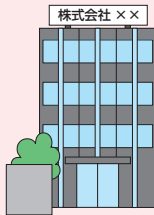
所得税

会社などで働いている人は、給料から差し引かれます。商売をしている人や農業をしている人は、1年に1度、自分の税金の額を計算して納めます。



法人税

会社も税金の額を計算して納めます。



消費税



買い物をしたときに支払った消費税は、お店などがまとめて納めます。



ちよくせつぜい
直接税
税金を負担する人が直接国や地方公共団体に納める税金

かんせつぜい
間接税
実質的に税金を負担する人と納める人が異なる税金

地方税

自動車税

車を所有している人が納めます。



県税



不動産取得税

土地や建物を取得した人が納めます。

地方消費税

消費税 10%のうち、7.8%分が国税、2.2%分は地方消費税として納めます。

住民税

わたしたち住民が住んでいる都道府県や市町村に納めます。

軽自動車税

軽自動車を所有している人が納めます。

入湯税

温泉に入ったときに支払った入湯税は施設がまとめて納めます。



固定資産税

土地や建物を所有している人が納めます。



市町村税

税の質問コーナー



税務署(国税)

1年間に国に
納められる税金
約65兆2,350億円
(令和4年度当初予算)



長野県(県税)

1年間に長野県に
納められる税金
約2,445億円
(令和4年度当初予算)



市町村(市町村税)

1年間に長野県内の
市町村に納められる税金
約2,923億円
(令和4年度当初予算)

1 税は何種類くらいあるの？

現在日本には、約50種類の税があります。

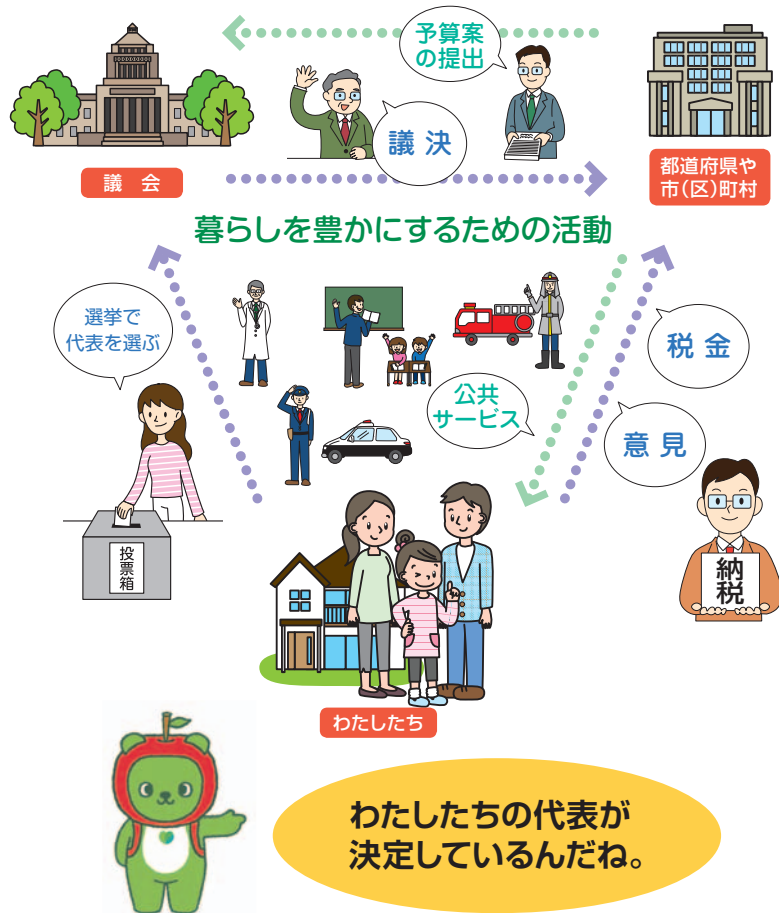
2 税はいつごろからあるの？

3世紀ごろ、魏志倭人伝に日本の税に関する最初の記録があり、邪馬台国では税が納められていたと記載されています。



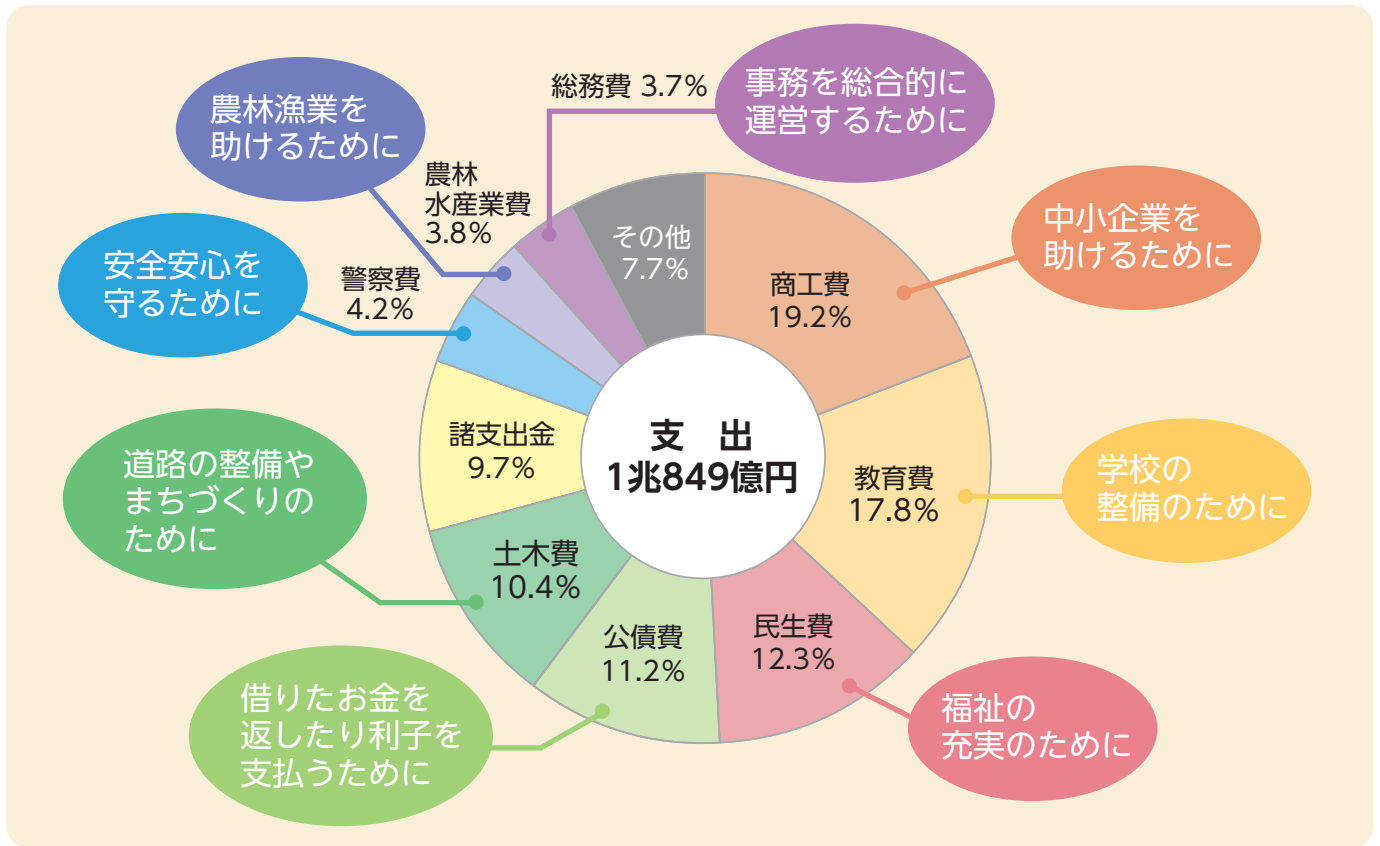
3 税の使い方はだれが決めているの？

税の使い方は、みなさんの意見などからつくられた予算案をもとに国会や県議会、市町村議会で話し合われ、議決されます。



わたしたちの町では、どのように使われているの？

令和4年度の長野県の予算



◆わたしたちの町の予算を調べよう

メモ

まちなかの支出
円



税についてもっとくわしく知りたいときは？

インターネットで調べてみましょう。

国税に関すること

- 財務省ホームページ <https://www.mof.go.jp>
「キッズコーナー」で財政や税金を楽しく学ぼう。
- 国税庁ホームページ <https://www.nta.go.jp>
「税の学習コーナー」には楽しく学べるゲームやクイズがいっぱい。みんなでチャレンジしてみよう！



地方税に関すること

- 長野県ホームページ <https://www.pref.nagano.lg.jp>
- 各市町村のホームページ

ビデオライブラリー

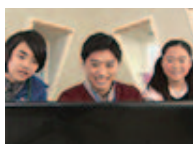
税務署では、税に関する DVD を無料で貸し出しています。
次の DVD は、国税庁ホームページでもご覧になれます。

- 「マリンとヤマト 不思議な日曜日」
- 「千年の約束」
- 「税のはたらきから社会の仕組みを学ぼう」

「マリンとヤマト 不思議な日曜日」

公園で不思議な妖精を助けた小学生の姉弟、マリンとヤマト。
「何でも願いをかなえよう！」大地の妖精コッピとクッピの言葉に
2人が考えたことは・・・？

毎日のくらしのなかで税がどのようなところに使われているかを
学んでいく。(17分)



Web-TAX-TV

「税のはたらきから社会の仕組みを学ぼう」

税の勉強をすることになった、小学生のゆうきくと
はるかさん。街を調査したり、身の回りの仕組みを考
えるうちに、税の大切さに気がついていきます。

こどもたちが税の意義や役割を主体的に考えるき
かけを与えるような内容になっています。(12分)

編集／長野県租税教育推進協議会副教材研究会

表紙写真提供／長野県・南信州広域連合・長野県警察

長野県租税教育推進協議会

(問い合わせ先) 長野税務署 税務広報広聴官 026(234)0116 長野市西後町 608-2

長野県総務部税務課 026(235)7046 長野市大字南長野字幅下 692-2

年	組	番	氏名
---	---	---	----