

# 上田市公文書館だより / 第 11 号

## ■公文書館から

いよいよ上田市役所旧本庁舎の解体が始まります。市立博物館発行の歴史年表「上田の歩み」によれば旧本庁舎は昭和 42 年（1967）7 月 30 日に完成し、じきに満 54 年を迎えます。庁舎完成の頃の出来事として「天皇・皇后両陛下の笠原工業、山本鼎記念館視察（39 年）」、「松代群発地震発生（40 年）」、「本州大学（長野大学の前身）開校（41 年）」、「上田丸子電鉄丸子線廃止（42 年）」、「菅平ダム・発電所完成（43 年）」などが見られます。完成の 3 年前、昭和 39 年（1964）の東京オリンピックには、旧丸子町出身の依田郁子選手（上田染谷丘高校卒）が陸上女子 80mハードルに出場、決勝に進み、見事 5 位入賞を果たしました。公式記録映画「東京オリンピック」でその雄姿が見られます。

さて、解体前の旧本庁舎地下 2 階文書庫から公文書館へ、保存年限が 30 年を超える文書を中心に移管しました。50 年間多分日の目は見なかったであろう文書もありましたが、今後は公文書館で役立ってもらいたいと思っています。地下 2 階には備品類の倉庫もあり、そこには時の経過を感じさせる物品類が残っていました。隣接する新庁舎では既に通常業務が開始され、次の 50 年に向け新たな歴史を刻む歩みが始まっています。（土屋）

## ■公文書館の催し マスク着用・体温の事前計測・手指消毒でご参加ください

第 7 回上田市公文書館所蔵品展のお知らせ「明治維新から 1964 東京オリンピックへ～幕末の古文書や明治・大正・昭和の公文書にみる上田市の歴史～」

◎慶応 4 年、戊辰戦争時の高札の内容を記した小県郡荻窪村中村家の古文書、大正 6 年の大屋駅・上丸子駅間の丸子軽便鉄道建設への寄附関係文書、昭和 39 年「広報うえだ」の東京オリンピックの聖火が上田市役所の聖火台に点火された記事など、原本資料 9 点、写真パネル 9 点、合計 18 点の資料を公文書館 1 階ロビーで展示します。

◎期間 令和 3 年 7 月 10 日（土）～10 月 17 日（日） 午前 9 時から午後 5 時まで（入館は午後 4 時 30 分まで）※月曜日及び祝日翌日は休館日のためご覧いただけません。

◎観覧無料（ただし丸子郷土博物館を観覧する場合は有料）

◎説明会 8 月 28 日（土）及び 9 月 12 日（日）に開催。両日とも午前 10 時・11 時・午後 1 時・2 時から各 5 名定員。事前予約が必要。8 月 24 日以降公文書館まで電話でお申込みください。

## ■公文書館のご案内



### ■ 住所・電話

〒386-0413 長野県上田市東内 2564-1  
Tel.0268(75)6682 Fax0268(75)6683

### ■ メール

kobunshokan@city.ueda.nagano.jp

### ■ ホームページ

上田市ホームページ内を公文書館で検索

## ■公文書館所蔵資料の紹介

### 「上田城跡二の丸橋の架設工事写真」 (昭和2年)



写真1 二の丸橋架設工事写真

●昭和7年発行の『上田築城三百五十年祭記念写真帖』には、昭和2年9月に竣工した二の丸橋の架設工事の状況写真が掲載されています。元々二の丸の壕(ほり)には、明治18年架設の土橋と長野刑務所上田支所専用の木橋がありました。●大正13年(1924年)7月、勝俣英吉郎氏が第二代上田市長に就任すると市営運動場(陸上競技場・野球場・庭球場・相撲場)の建設や上田公園の整備などを推進しました。こうした事業は、大正末期の一時的な景気回復による豊かな財政に支えられていました。●上田公園整備のため刑務所移転が行われ、上田温泉電軌株式会社(現在のの上田電鉄)の北東線新設のため、長さ21mの鉄筋コンクリート製の橋が

建設されました。この橋には大正14年に架け替えられた上田橋の廃材が利用されました。●工事中の写真には右側奥に旧刑務所の門と塀、左手奥に大正12年建設の上田市公会堂の建物が見えます。市公会堂は、その建設費のほとんどが市民からの寄附金によって賄われ、同年11月に開館しました。上田城跡の景観に合わせた入母屋造、木造2階建の風格のある建物でした。2階には和洋折衷の280畳の大広間もあり、上田市民会館の着工により取り壊される昭和35年まで、様々な催しがここで開かれました。●この橋の南側には、大正2年11月20日の電車開業時に、上田温泉電軌北東線の「公会堂下駅」が設置されました。北東線は翌年5月1日に、真田駅、傍陽駅まで全通し、大勢の人々が利用しました。(倉澤)

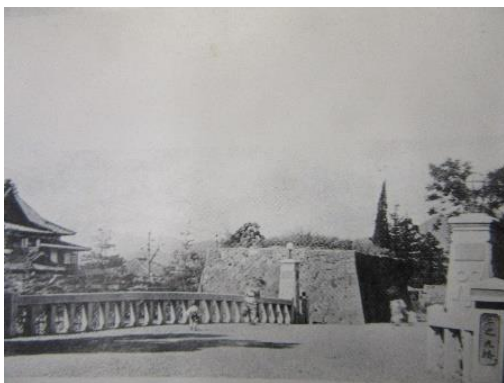


写真2 完成した二の丸橋写真

## ■公文書館の利用

※公文書館は入場無料、郷土博物館展示室は有料(大人100円)

- ◆資料検索→目録検索システムをご利用ください。
- ◆閲覧申込→所定用紙でお申込みください。メール、ファックスでも可能です。ただし、一度に閲覧できるのは5点までです。
- ◆資料閲覧→個人情報審査終了後に閲覧の可否を連絡します。館内の閲覧室でご覧いただきます。館外への貸出しは行いません。



※審査に時間を要する場合があります。また、個人情報が含まれる資料は閲覧できない場合があります。目録検索システムのご利用、閲覧申込書のダウンロードは、上田市ホームページ内の公文書館ページからどうぞ。