

敷地・計画概要

- 1 敷地概要
- 計画地 : 長野県上田市上野441番地ほか
 - 都市計画区域内 (区域区分非設定)
 - 防火地域 : 指定なし
 - 用途地域 : 指定なし
 - 建蔽率 : 60%
 - 容積率 : 200%
 - 敷地面積 : 28,813㎡
 - 周辺道路 : 北側市道 (幅員4.2~16.7m)
 - 東側市道 (幅員4.4~8.9)
 - 南側市道 (幅員2.0~4.5m)

2 改築計画概要

- 延べ面積 校舎棟 : 約6,500㎡
- 体育館 : 約2,500㎡
- (2階連絡通路共)
- プール棟・付属建物 (屋外倉庫等)
- 構造・階数 校舎棟 : 鉄骨造・3階建て
- 体育館 : 鉄骨造・2階建て
- プール棟 : 壁式鉄筋コンクリート造・平屋建て

3 改修計画概要

- 延べ面積 西棟 : 約540㎡
- 構造・階数 鉄筋コンクリート造・2階建て
- 建設年 平成2年
- 改修項目 屋根、外壁、内装改修等

施設整備方針

- 生徒が主体的に活動でき、安全でゆとりと潤いのある学習環境を整備し、地域との連携・協働の場となる施設整備を進めます。

配置計画

1 明快な建物配置

- 北東側に校舎を集約し、体育館とを2階連絡通路で接続することで、移動の少ないシンプルな配置とします。
- 既存同様、陽当たり良好な南側に校庭とテニスコートを配置します。

2 生徒の安全確保

- 登下校時の生徒の安全性を確保するため、歩車分離のアプローチとします。
- 誰もが安心して施設を利用できるよう、死角を極力抑え、シンプルな建物形状とします。

3 避難所機能の強化

- 災害発生時必要となる防災倉庫やマンホールトイレ、通信回路等を整備し避難所機能の向上を目指します。

4 維持管理のし易さ

- 工事期間中の安全確保のため、南側に一時的にメンテナンス出入口を新設します。
- 建物形状をシンプルにすること、建物外周部にメンテナンス通路を確保することで将来メンテナンスし易くします。

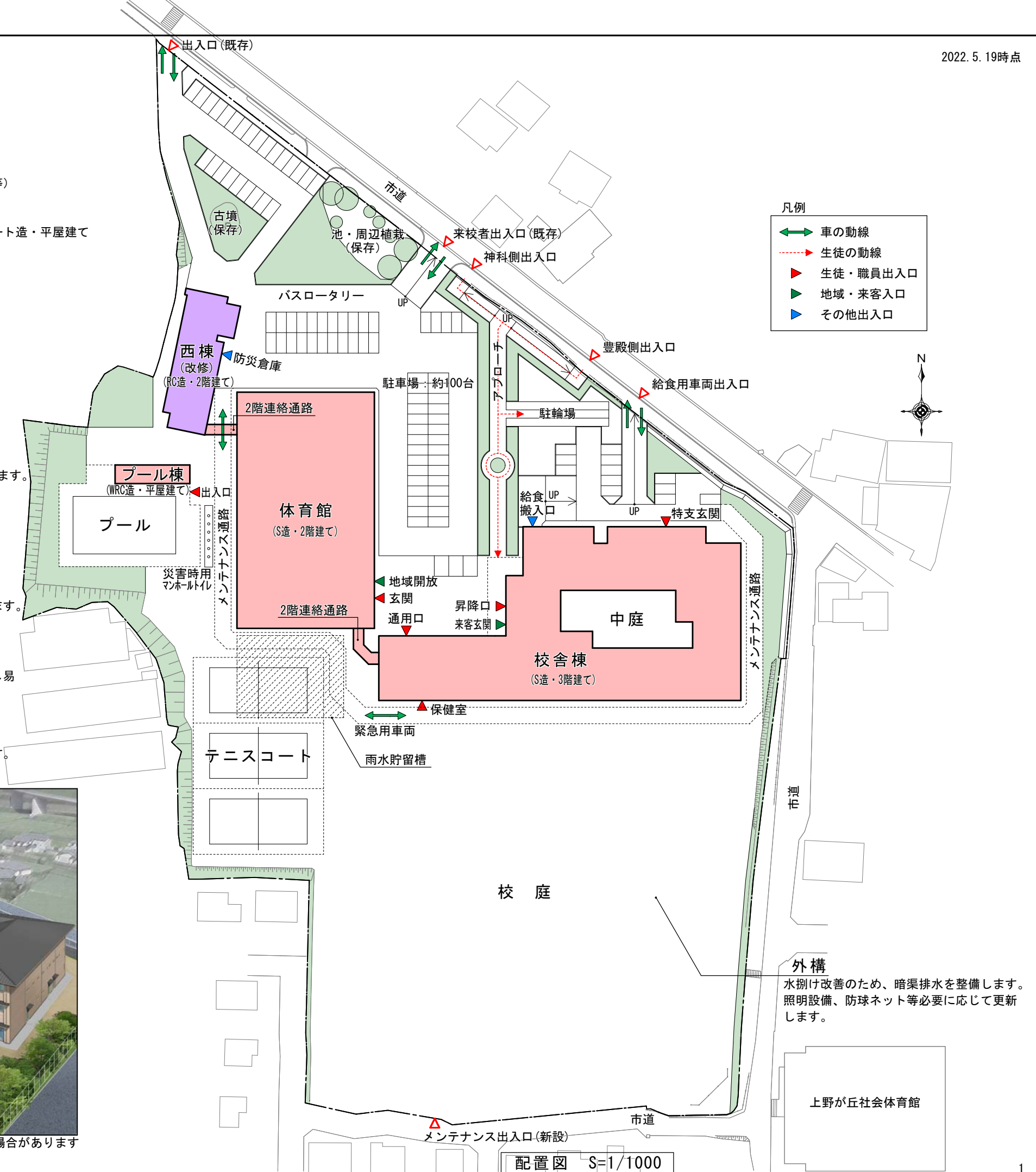
5 五中歴史の保存と景観への配慮

- 敷地北側の池と周辺植栽、カンカン塚古墳を保存するとともに、周囲の山並みに配慮した外観とします。



※今後の詳細設計で変更になる場合があります

中庭のあるコンパクトな校舎 (南東からの鳥観図)



外構
水捌け改善のため、暗渠排水を整備します。
照明設備、防球ネット等必要に応じて更新します。

上野が丘社会体育館

■ 配置・平面計画

- 1 普通教室
 - ・学年ごとのまとまりを重視し、フロアごとに配置。
- 2 特別支援教室
 - ・陽当たりも考慮しつつ屋外活動を行いやすい1階北側に配置。
- 3 特別教室
 - ・普通教室の周りに各学年からアクセスしやすい配置。
- 4 管理諸室
 - ・校庭側に保健室・職員室、昇降口側に事務室を配置し、見通しを良くすることで管理しやすい配置。
- 5 体育館
 - ・社会開放する施設のため、校舎棟と分棟とすることで、明快なセキュリティゾーンを形成。

■ 1階構成

【校舎棟】

- ① 大屋根、交流広場を設け、校舎棟中心に新しい五中の顔となる「昇降口」。
- ② 1階生活相談室、2階学習支援室を含め専用の「特別支援用玄関」。
- ③ 風通しが良く自然光を取り入れる「中庭」により、良好な学習環境を確保。
- ④ 生徒や保護者等と話すことができる「相談室」。
- ⑤ 保護者や地域住民等による学校運営や様々な教育活動への関わりを支援する「ボランティアルーム」。

【体育館】

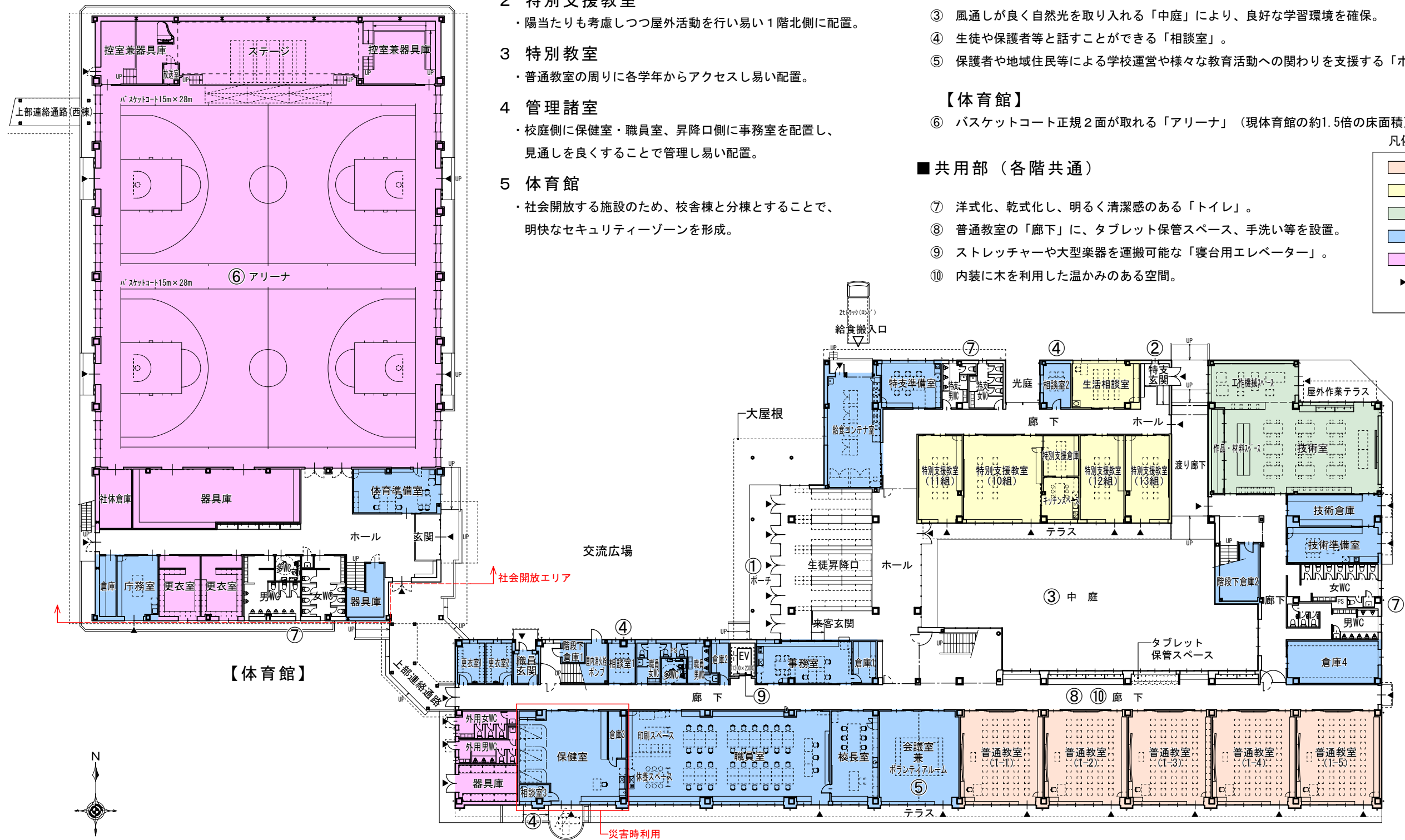
- ⑥ バasketコート正規2面が取れる「アリーナ」(現体育館の約1.5倍の床面積)。

■ 共用部 (各階共通)

- ⑦ 洋式化、乾式化し、明るく清潔感のある「トイレ」。
- ⑧ 普通教室の「廊下」に、タブレット保管スペース、手洗い等を設置。
- ⑨ ストレッチャーや大型楽器を運搬可能な「寝台用エレベーター」。
- ⑩ 内装に木を利用した温かみのある空間。

凡例

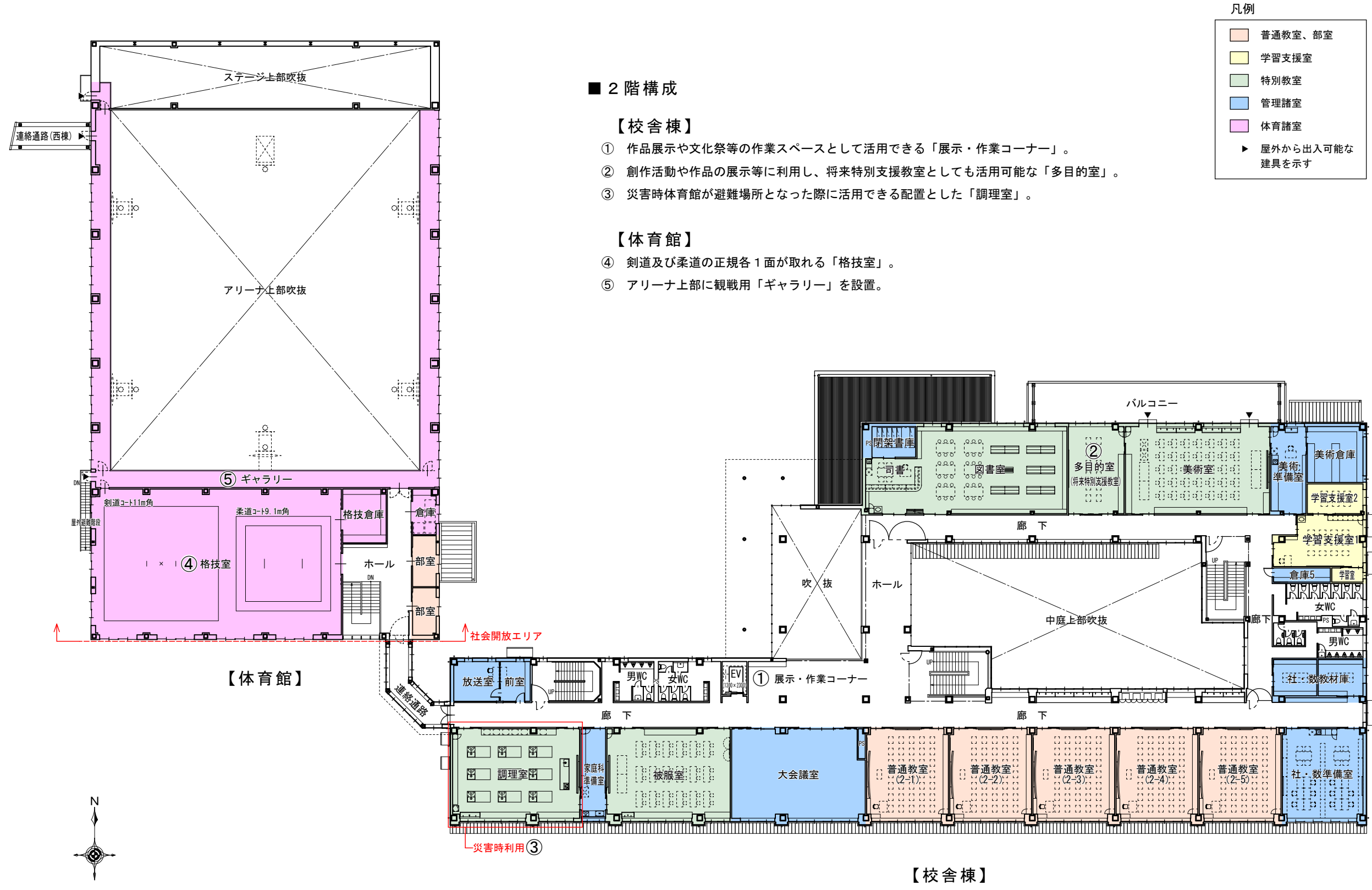
	普通教室
	特別支援教室ほか
	特別教室
	管理諸室
	体育諸室
▶	屋外から出入可能な建具を示す



【校舎棟】

【体育館】

校舎棟・体育館 1階平面図 S=1/400



■ 2階構成

【校舎棟】

- ① 作品展示や文化祭等の作業スペースとして活用できる「展示・作業コーナー」。
- ② 創作活動や作品の展示等に利用し、将来特別支援教室としても活用可能な「多目的室」。
- ③ 災害時体育館が避難場所となった際に活用できる配置とした「調理室」。

【体育館】

- ④ 剣道及び柔道の正規各1面が取れる「格技室」。
- ⑤ アリーナ上部に観戦用「ギャラリー」を設置。

凡例

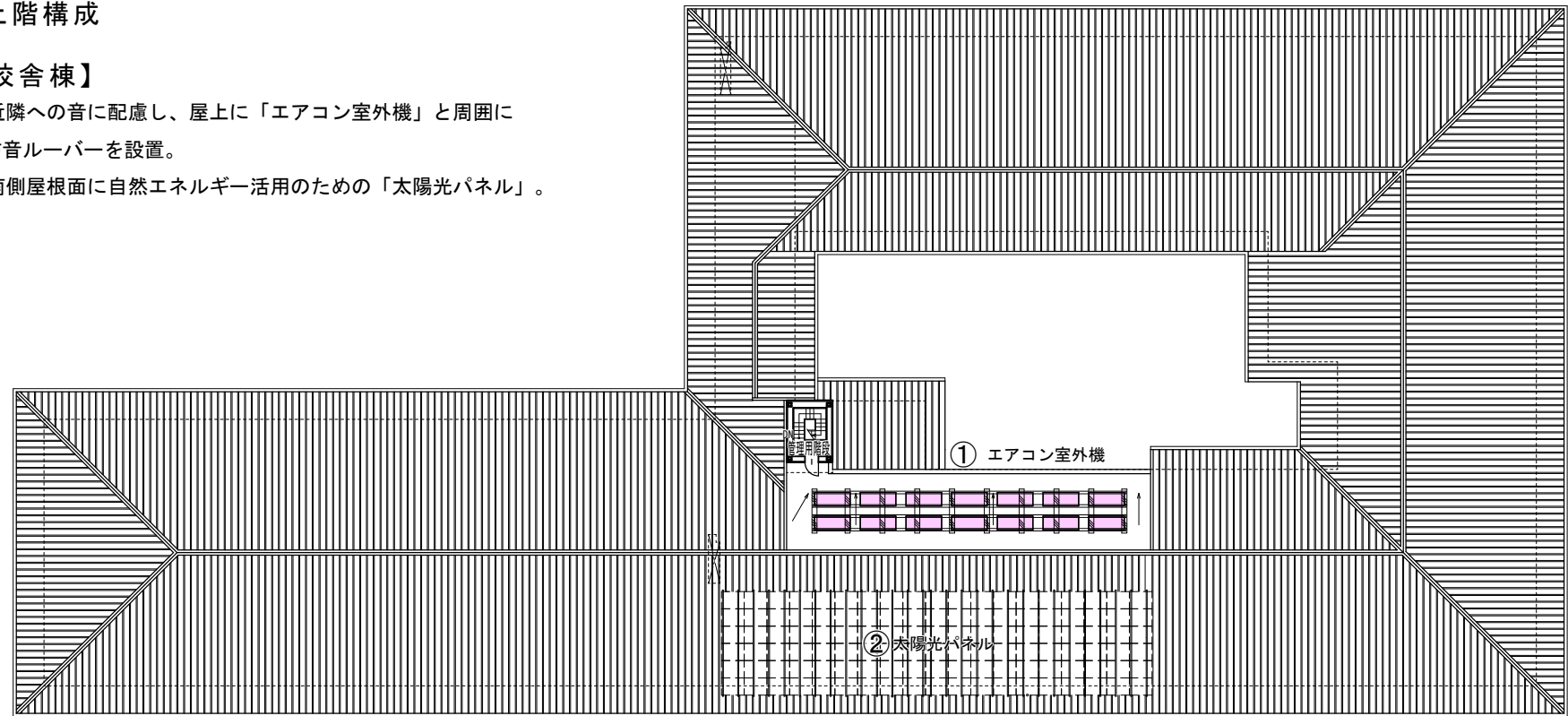
普通教室、部室
学習支援室
特別教室
管理諸室
体育諸室
▶ 屋外から出入可能な建具を示す

校舎棟・体育館2階平面図 S=1/400

■ 屋上階構成

【校舎棟】

- ① 近隣への音に配慮し、屋上に「エアコン室外機」と周囲に防音ルーバーを設置。
- ② 南側屋根面に自然エネルギー活用のための「太陽光パネル」。

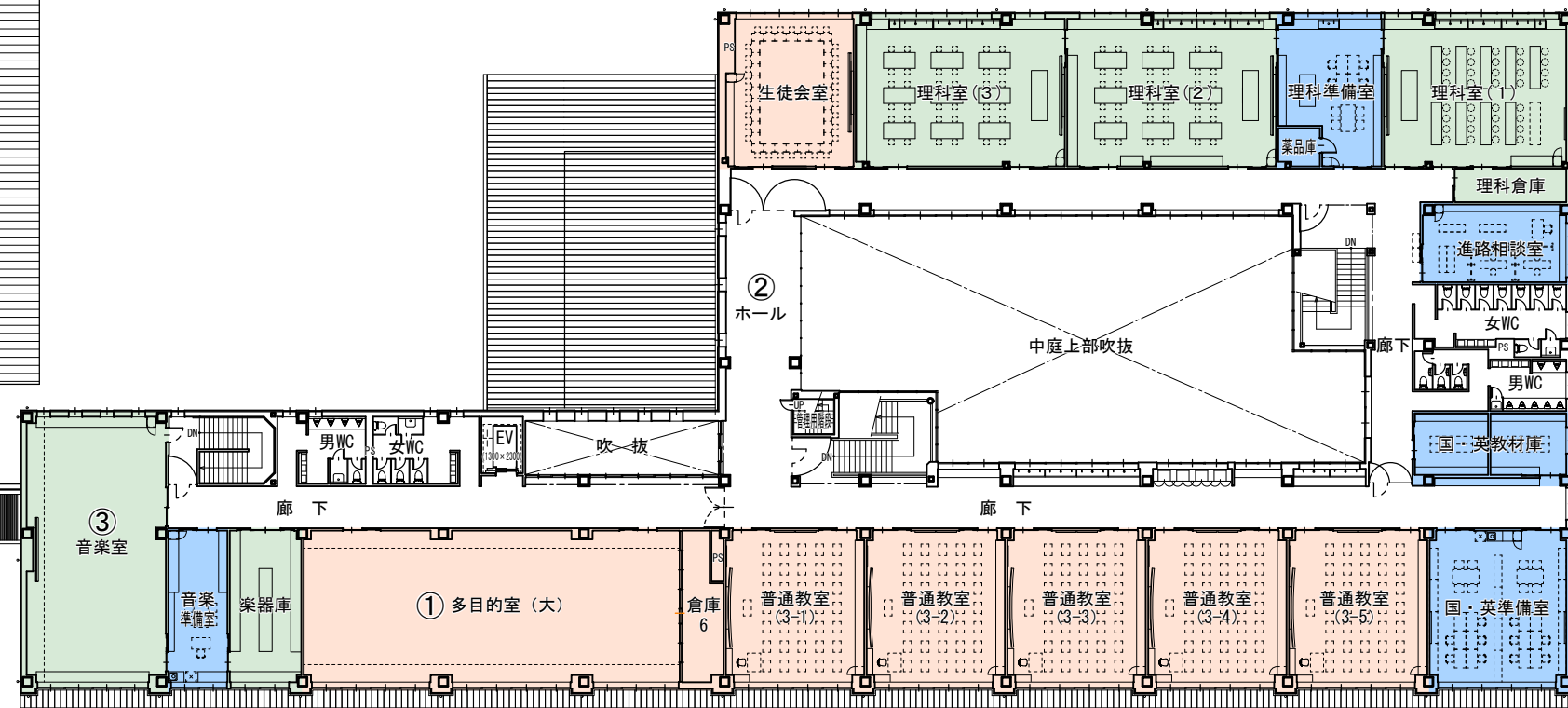


校舎棟屋根伏図 S=1/400

■ 3階構成

【校舎棟】

- ① 学年集会、PTA会議、部活動の練習等多様な活動が行える「多目的室（大）」。
- ② 進路等の掲示や生徒会活動の場としても利用できる「ホール」。
- ③ 近隣への音に配慮した配置と天井の高さを確保した開放的な「音楽室」。

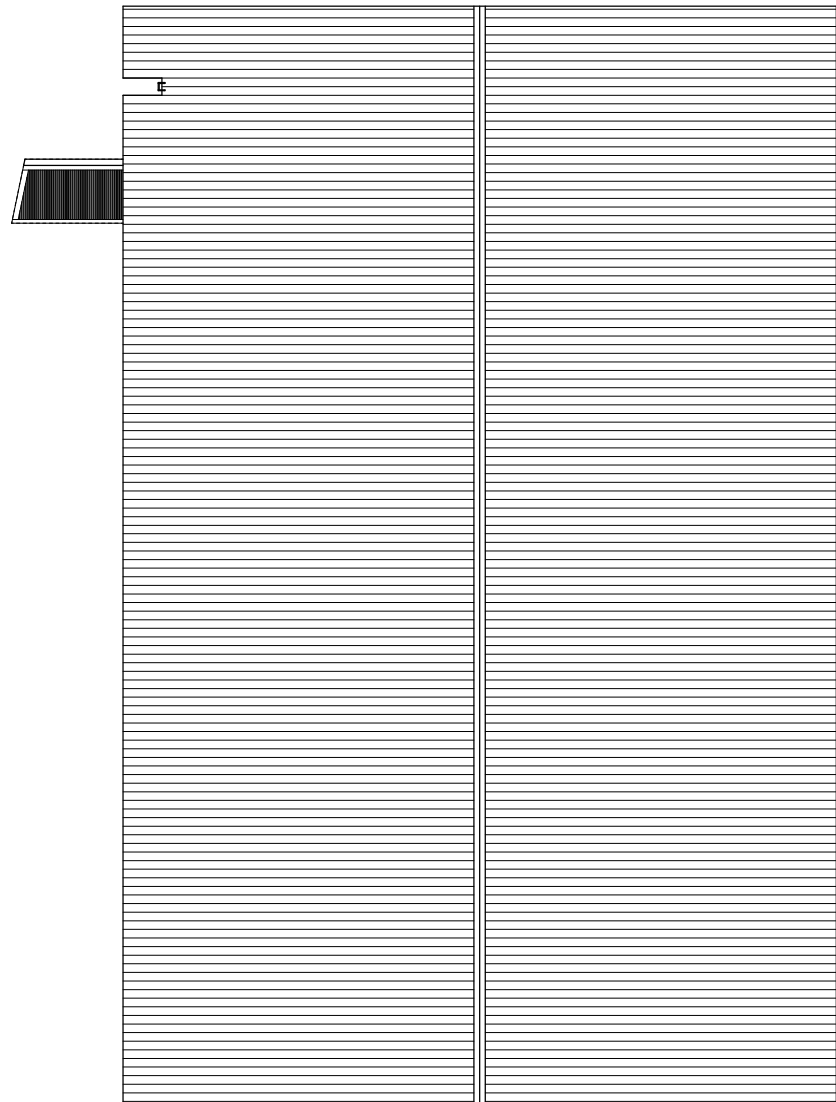


凡例

普通教室ほか
特別教室
管理諸室

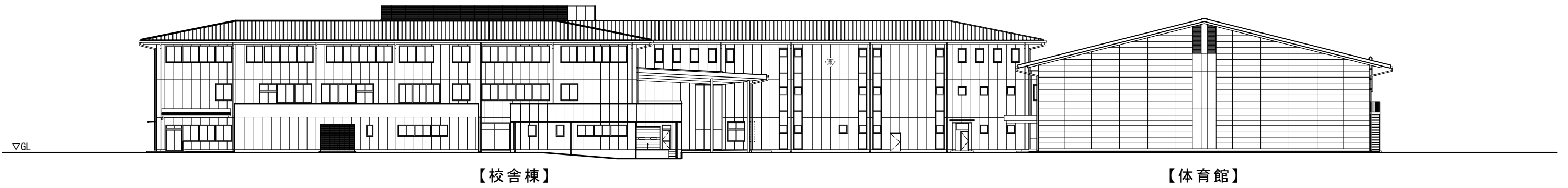
【校舎棟】

校舎棟3階平面図・体育館屋根伏図 S=1/400



【体育館】

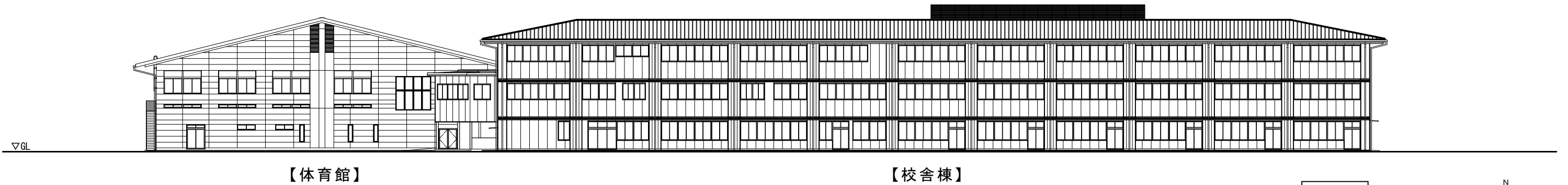




【校舎棟】

【体育館】

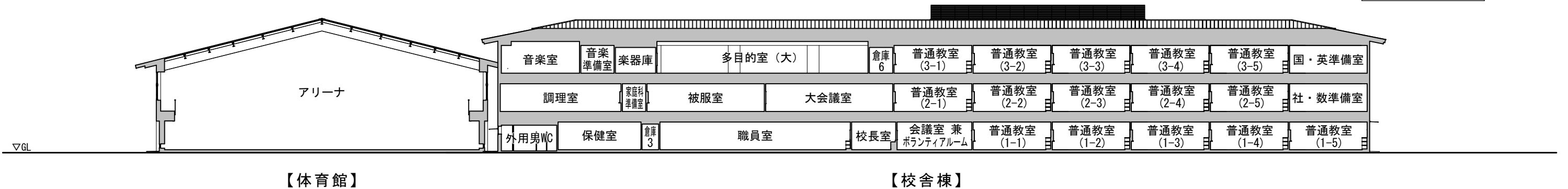
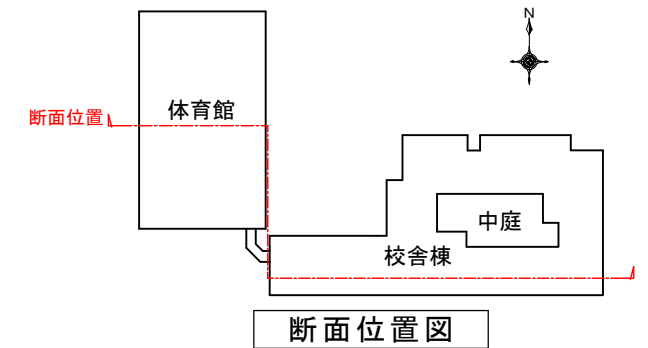
校舎棟・体育館北立面図 S=1/400



【体育館】

【校舎棟】

校舎棟・体育館南立面図 S=1/400

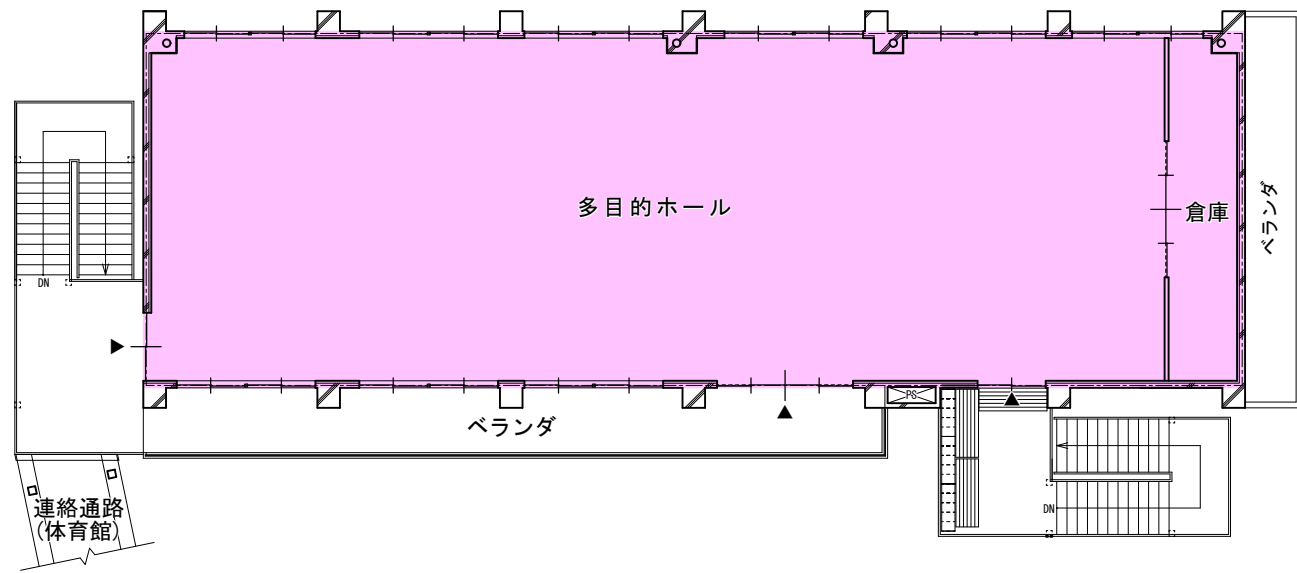


【体育館】

【校舎棟】

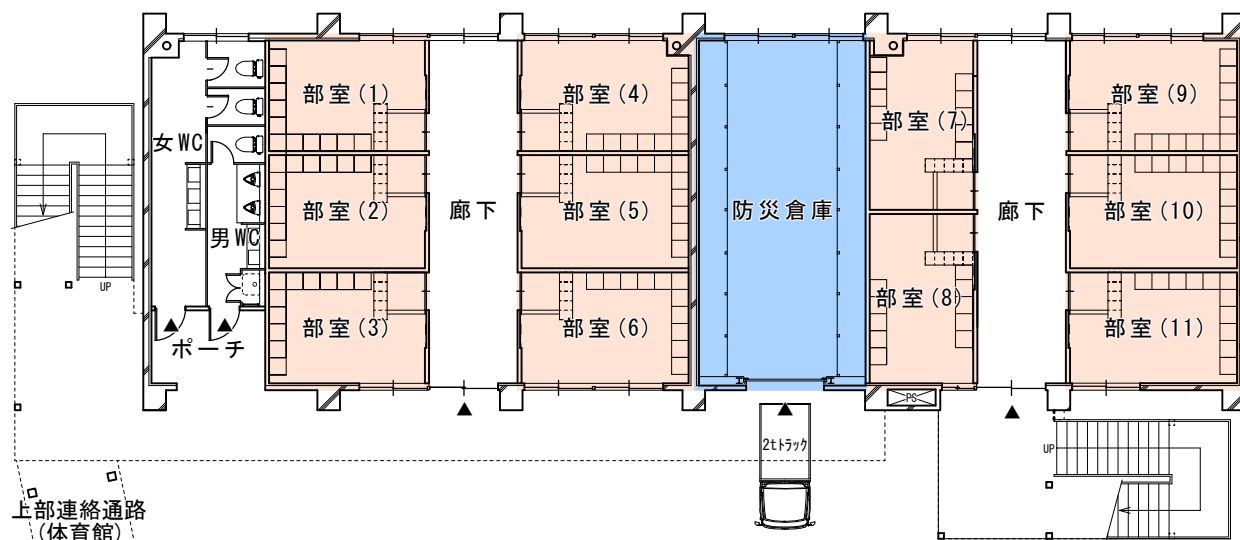
校舎棟・体育館断面図 S=1/400

※今後の詳細設計で変更になる場合があります

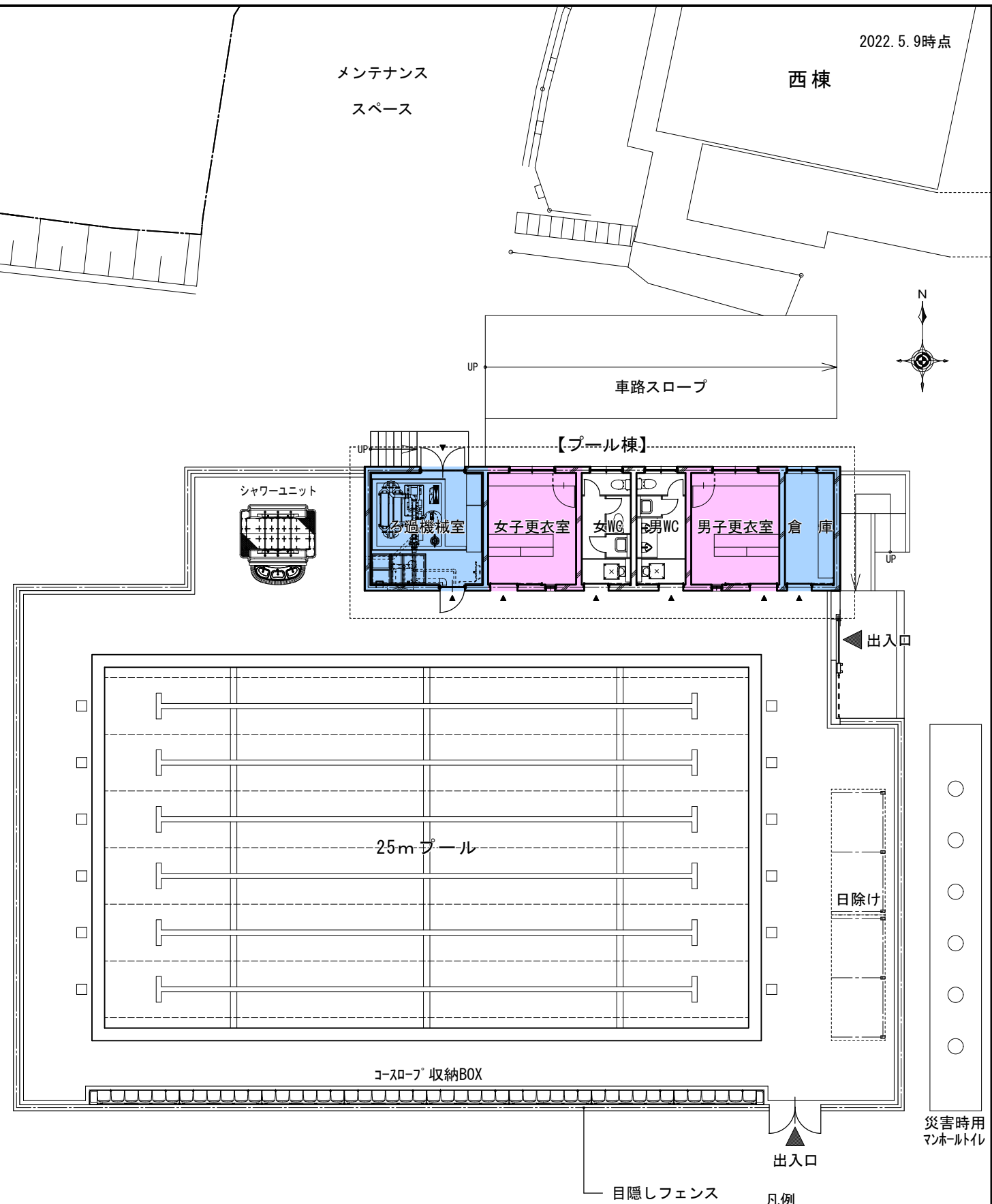


改修後 西棟 2階平面図 S=1/200

- 凡例
- 部室
 - 管理諸室
 - 多目的諸室
 - ▶ 屋外から出入可能な建具を示す



改修後 西棟 1階平面図 S=1/200



プール配置・平面図 S=1/200

- 凡例
- 管理諸室
 - プール諸室
 - ▶ 屋外から出入可能な建具を示す

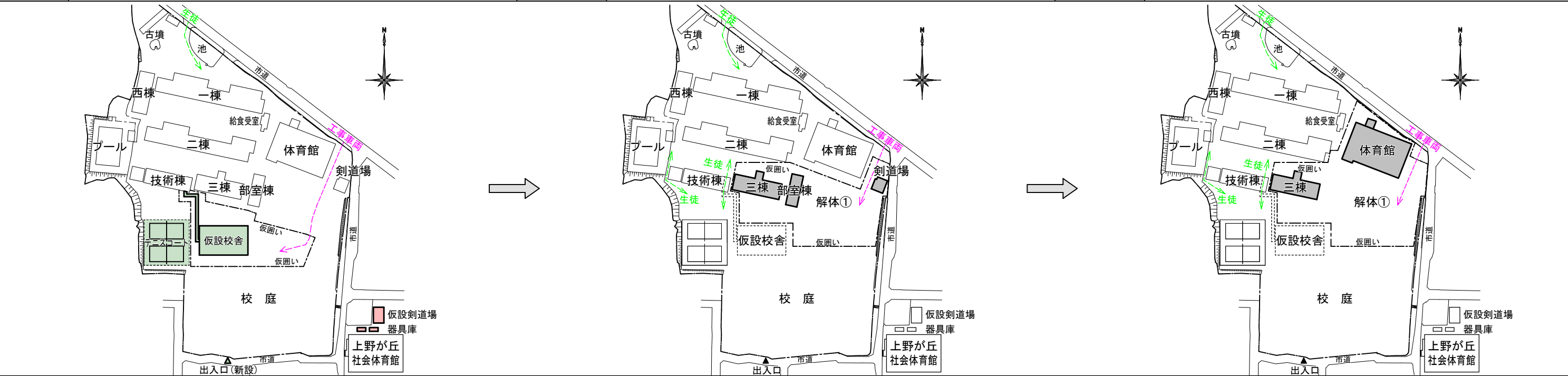
第五中学校改築事業スケジュール

※スケジュールは予定であり、工事の進捗等により変更になる場合があります。

2022. 5. 9時点

名称	Step1			Step2-1			Step2-2			Step3			Step4			Step5																										
	4	5	6	7	8	9	10	11	12	1	2	3	4	5	6	7	8	9	10	11	12	1	2	3	4	5	6	7	8	9	10	11	12	1	2	3						
仮設校舎				建設															解体④-1			解体④-2																				
【上野が丘社体】 仮設剣道場・器具庫				建設																																						
既存校舎解体							解体①												解体②																							
既存校舎（西棟）																			西棟長寿命化改修																							
新校舎・新体育館																																										
プール																									解体③			建設														
引越し							引越し①-1			引越し①-2									引越し②									引越し③									引越し④					

Step1 令和4年8月～12月（引越し①-1） Step2-1 令和5年1月～3月（引越し①-2） Step2-2 令和5年4月～6月



Step3 令和5年7月～R7年1月（引越し②） Step4 令和7年2月～11月（引越し③） Step5 令和7年12月～R9年1月（引越し④）

