



### 新型コロナウイルス感染症 関連情報などをメール配信 しています

市のメール配信サービスに登録すると、新型コロナウイルス感染症関連情報をはじめ、緊急速報や行政情報などが配信されます。また、火災情報などは選択することで受信できます。  
ぜひ、ご登録ください。

#### 【登録方法】

- ① 次のアドレスを直接入力するか二次元コードを読み取り「空」メール（件名、本文を未入力）を送信ください。  
✉ [mail.ueda-city@raiden.ktaiwork.jp](mailto:mail.ueda-city@raiden.ktaiwork.jp)  
※迷惑メール対策のためメール受信を制限している方は、「@city.ueda.nagano.jp」を受信できるように設定してください。
- ② 返信メールが届いたら、メール本文に記載されているアドレス(URL)にアクセスし、希望する配信情報を選択ください。



空メールはこちらから

☎ 広報シティプロモーション課 ☎ 71・8080

### 感染予防対策を続けましょう



#### ワクチンを接種した後も、 マスクは必要です！

ワクチンを接種した方から他人への感染をどの程度予防できるかはまだ分かっていません。マスクの着用や手洗い消毒などの基本的な感染予防対策を継続していただくようお願いします。



#### 県内で変異株の陽性者が 増加しています。

3密(密閉、密集、密接)の場面だけでなく、2つあるいは1つだけの要素でも感染のリスクがあります。マスクの着用や換気の徹底などをお願いします。



### 低所得のひとり親世帯の方へ

## 「子育て世帯生活支援特別給付金」を支給します

ホームページ



新型コロナウイルス感染症の影響が長期化する中で、低所得のひとり親世帯の生活を支援するため、子育て世帯生活支援特別給付金を支給します。

申請方法など詳細は問い合わせいただくか市ホームページをご確認ください。

なお、令和3年4月分の児童扶養手当の支給を受けた方は5月20日(日)に支給済のため申請不要です。

- 対象者** 18歳に達する日以降、最初の3月31日までの児童(障がいのある児童の場合は20歳未満)を監護しているひとり親で、次のいずれかに該当する方
- (1) 公的年金などを受給していて令和3年4月分の児童扶養手当の支給を受けていない方のうち令和元年度の年間収入額が児童扶養手当の対象水準の方
  - (2) 新型コロナウイルス感染症の影響で家計が急変し、収入が児童扶養手当受給者と同じ水準となった方
- ※(1)または(2)に該当し給付を受ける場合、期限までに申請が必要です。

**給付額** 5万円(児童1人当たり)

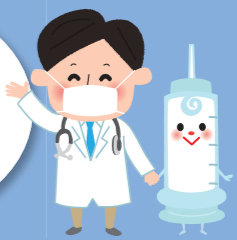
**申請期限** 令和4年2月28日(月)

**その他** ひとり親世帯以外の低所得の子育て世帯に対する給付金は、国から詳細が示され次第ホームページなどで随時お知らせします。

☎ 子育て・子育て支援課 ☎ 23・5106

# 新型コロナ ワクチン接種

## お知らせ 第3弾



⚠️ ワクチン接種に  
便乗した不審電話  
や詐欺にご注意！  
行政機関などがワクチン  
接種のために金銭や個人  
情報を電話で求めることは  
ありません。

(6月1日現在の情報をもとに作成していますので、変更となる場合があります)

新型コロナワクチン接種を順次、行っています。  
接種日当日の持ち物、服装、また、よくある質問などをお知らせします。

☎ 新型コロナウイルス感染症対策室 ☎ 75・6676

上田市  
新型コロナ  
ワクチン接種  
に関する情報



### 接種日の持ち物

- ① 接種券  
剥がしたり、切り取りなどせず  
に、そのままお持ちください。
- ② 予診票  
記入してお持ちください。
- ③ 本人確認書類  
▶ 運転免許証 ▶ マイナンバーカード  
▶ 健康保険証 など
- ④ お薬手帳  
(服薬していて、お持ちの方)  
おくすり手帳

### 接種日の服装

- マスク着用**  
会場内でも着用  
ください。
- 温度調節の上着**  
肩を出しやすい服  
だけでは寒い場  
合、体温調節用  
の上着をお持ちく  
ださい。
- 肩を出し  
やすい服装**  
上腕に筋肉注射を  
行うため、Tシャ  
ツなど肩を出し  
やすい服を着用し、  
来場ください。

(注) 次の方は、新型コロナワクチンの接種はできません。

- 他のワクチンを2週間以内に接種  明らかに発熱(37.5℃以上)がある  ひどい風邪症状や胃腸炎症状などがある

### コロナワクチンのよくある質問

- Q** 持病があり、薬を飲んでいるけど接種できるの？  
**A** かかっている病気によっては、接種を慎重に検討した方がよい場合がありますので、かかりつけ医にご相談ください。
- Q** ワクチンはいつから効くの？  
**A** 1回目を接種して2週間経ってから効果が始まります。2回目を接種して7日目以降から十分な免疫ができるとされていますが、感染予防対策は続けましょう。
- Q** 2回目の予約はいつとの？  
**A** 原則として1回目の接種時に、3週間後の同じ曜日・同じ会場の予約を自動的におとりしますので、あらかじめご予約ください。
- Q** 接種後は痛みなどありますか？  
**A** 多くの方に発熱や痛みがありますが、通常は数日以内に治ります。必要な場合には市販の解熱鎮痛剤を服用するなどして様子みてください(常備薬がない場合は、かかりつけ薬局・薬剤師にご相談ください)。
- Q** 接種した日の過ごし方は？  
**A** 激しい運動、過度な飲酒は避けてください。入浴はできますが、接種部位を強くこすらないようにしましょう。

詳しくはこちらもご覧ください。

