

相談名	実施日	時間	場所	申し込み	連絡先
消費生活相談／市民相談	毎週月～金曜日	9:00～12:00 13:00～16:00	市役所(南庁舎)	不要	上田市消費生活センター ☎75・2535
法律相談(1人年1回、20分/回)	12日(金)・26日(金)	13:00～16:00		事前に電話で	☎生活環境課 ☎22・4140
行政相談	9日(火)			不要	
土地境界問題・登記法律相談 不動産鑑定相談	11日(木)			不要	
マンション管理士によるなんでも相談	24日(水)		丸子地域自治センター	事前に電話で	☎生活環境担当 ☎42・1216
行政相談／登記・法律相談	17日(水)	9:00～12:00	丸子地域自治センター	事前に電話で	みんなの人権110番 ☎0570・003・110 長野地方事務局上田支局 ☎23・2001
人権擁護委員による人権悩みごと相談	毎週月～金曜日	8:30～17:15	—	不要	☎人権男女共生課 ☎23・5393
	毎週月・水・金曜日	9:00～16:00	勤労者福祉センター 2階 第2会議室	不要	☎丸子解放センター ☎42・6694
	4日(木)	13:00～16:00	丸子ふれあいステーション	不要	☎市民窓口担当 ☎85・2827
	30日(火)	9:00～12:00	武石地域自治センター	不要	
8日(月)	9:00～12:00	武石地域自治センター	不要		
女性弁護士による法律相談	11日(木)・25日(木)	10:00～12:00	市民プラザ・ゆう	事前に電話で	市民プラザ・ゆう ☎23・5245 ☎27・3123 (☎人権男女共生課)
女性相談員によるなんでも相談	毎週火曜日 毎週木曜日 13日(土)・27日(土)	11:00～18:00 10:00～17:00		事前に電話で 2日前までに電話で	
もの忘れ・認知症相談	23日(火)	13:30～16:00		事前に電話で	☎高齢者介護課 ☎23・5140
認知機能検査・認知症予防相談	毎週水曜日	9:30～12:00	市役所(南庁舎)	事前に電話で	
ひきこもり相談・こころの相談	相談の上決定		ひとまちげんき・健康プラザうえだ	事前に電話で	☎健康推進課 ☎23・8244
青少年電話相談	毎週月～金曜日	9:00～16:00	—	—	少年育成センター ☎22・8080 (☎生涯学習・文化財課)
ひとり親相談・家庭児童相談	毎週月～金曜日	9:00～16:00	ひとまちげんき・健康プラザうえだ	不要	☎子育て・子育て支援課 ☎23・2000
児童生徒の教育相談				事前に電話で	☎発達相談センター ☎24・7801
発達相談				8:30～17:15	
わが子の就職等相談会	毎週月曜日	10:00～17:00	若者サポートステーション・シナノ	事前に電話で	若者サポートステーション・シナノ ☎75・2383 (☎地域雇用推進課)
若者のための仕事何でも相談	毎週月・木・金曜日			事前に電話で	☎地域雇用推進課 ☎24・7363
求職・労働相談、無料職業紹介	毎週月～木曜日	9:00～12:00	地域雇用推進課(勤労者福祉センター)	事前に電話で	まいさぼ上田(生活就労支援センター) ☎71・5552 (☎福祉課)
生活・就労相談	毎週月～金曜日	9:00～17:00	社会福祉協議会(ふれあい福祉センター)	不要	
外国人住民のための総合相談	毎週月～金曜日	9:00～17:00	多言語相談ワンストップセンター(市役所本庁舎1階)	不要	☎人権男女共生課 ☎75・2245

※相談内容によっては、時間や申し込みなどに条件がある場合がありますので、連絡先に問い合わせください。また、体調のすぐれない場合は、ご来場をお控えください。ご来場の際はマスクの着用をお願いします。



### 消費生活センターだより④ 意図しないリボ払いをしないために、利用明細の確認を

近年、クレジットカードの支払い方法が多様化していますが、消費者にとっては選択肢が増える一方で、正しく理解しないとトラブルにつながりかねません。その1つに、利用金額や件数に関わらず、毎月一定の額や割合を支払うリボ払い(以下「リボ払い」)があります。

#### ●事例

クレジットカードを使う時、レジで必ず「一括払いで」と告げ、レシートに一括と書かれていることを確認していた。ところが、後から利用明細を見ると、心当たりのないリボ払いの手数料を取られていた。一括払いと指定したはずなのに、なぜリボ払いになったのか？

#### ●消費生活相談員からのアドバイス

リボ専用または自動リボ設定のクレジットカードを利用したため、レジで「一括払い」と告げても、自動的にリボ払いになったと考えられます。このように、「意図しないリボ払い」によるトラブルが起きています。リボ払いは、月々の支払いを一定額に抑えることができる一方、支払いが長期化し手数料がかさむことがあります。カードを新しく申し込む際は、支払い方法をしっかり確認しましょう。また、利用明細の「支払い区分」が「リボ」と表記されている場合は、リボ契約になっている可能性がありますので、利用明細は必ず確認しましょう。困ったときは、上田市消費生活センター(☎75・2535)か、消費者ホットライン(局番なしの☎188)へ、早めにご相談ください。



## 短歌

小宮山 久子 選

### 入選

ずく無くて干し柿づくりを見送ればたわわな柿が吾を見下ろす  
いざぎよく枯葉は枝をはなれゆき秋天の青いよよ広がる  
台風で流れ変わりし川の面を淀むことなく落ち葉流るる

長坂 千代  
菊池 三治子  
滝澤 まさ子

### 佳作

時期のがし祈る思いに播きし豆シートの上にはせてとび散る  
一つまみ程の露味噌添えられて弁当屋さんのやさしき心  
十一月半ばを過ぎて夏日ありこわごわそつとマスクをはずす  
八十七年も生ききてまだ生きたし葉を呑もう運動もしよう

山崎 さと子  
小林 国男  
清水 多津江  
伊藤 三千代

〔選者評・一首目〕「ずく無く」は長野県の方言。気がいまいと湧かない様子を表現して効果的です。採り残した柿に作者が叱られているような微苦笑を誘われる首です。

### 〔選者詠〕 歩道橋上りて見はるかすかなた槍ヶ岳の穂先が夕暮れを統ぶ

## 俳句

島田 洋子 選

### 入選

天高しどよめき上がる二馬身差  
枯山に宅配便の見え隠れ  
初雪の枝にひよどり止まりけり

友野 敦子  
亀井 かほる  
竹内 秀夫

### 佳作

吊るし柿物干し竿の撓みをり  
軋みつつ電車の走る霜の朝  
硝子戸に万華鏡のよう霜の花  
防人の歌碑に絡まる枯葎  
朝霧にサンサンスのピアノ曲  
獣道残し深山閉ざしけり  
柚子風呂やゆったり余命温むる  
林檎剥くりんごの歌をロザさみ  
山晴れて紅葉張り付く露天風呂

竹内 栄  
小林 さよ子  
中野 康子  
永井 陶子  
佐藤 節子  
勝見 稔  
田中 けさ子  
松沢 昭一  
青木 澄江

〔選者評・一句目〕一つも無駄な言葉がなく簡潔に詠み、どよめきの上がる感動的な競馬の状況をまのあたりにするような、臨場感のあるよい句です。

### 〔選者吟〕 貼り交ぜの屏風の作者皆知らず

## 川柳

斉藤 俊酔 選

### 入選

マスク顔眉は女優に似せて描き  
主治医にもリフォームむりと首振られ  
リュウマチの母の手しのぶ握りめし

有賀利 枝子  
戸兵 和人  
宮澤 令行

### 佳作

大掃除夫をよいしよし抄らせ  
効き鈍し効能書きにまたルーペ  
目が素敵七難隠すマスク美女  
外出も唯一医者だけ減らぬ靴  
初雪の浅間仰いで娘に電話  
箱の中電子鈴鳴るシャランシャラ  
新聞を読むその上にすわる猫  
八十路越え戦う敵の名はコロナ  
着ぶくれて痒いところに手がゆかず

下村 正枝  
長坂 千代  
畔上 綾子  
関 敏雄  
尾見 志子  
金子 友晴  
田中 けさ子  
保科 きよし  
山岸 政子

### 〔選者吟〕 老舗宿地酒のような大女将

〔選者評・一句目〕今皆マスク、はて誰マスクを外しあい、やあやあと挨拶。こんな時に「眉は女優に似せて描き」とは滑稽な表現にびっく。是非一度お逢いしたい！

### 〔選者吟〕 老舗宿地酒のような大女将

## 上田市文化芸術協会 紹介コーナー⑪ 宝生流上田宝生会

上田宝生会は、能楽の流派の1つで、宝生流の謡曲(演劇における脚本のようなもの)、仕舞(面・装束をつけず、紋付・袴で舞うこと)、囃子(笛・小鼓・大鼓・太鼓で能全曲を音楽的に構成していくもの)の稽古をしています。また、上田文芸祭への参加や年2回の発表会を行い、上田城跡能では上田観世会の方と共にスタッフとして活動しています。

謡曲は難しい、音痴だから、正座が苦手などの理由で敬遠されがちですが、椅子を使用しての稽古も可能です。稽古を続けるうちに、謡曲の内容が分かり、節回し(抑揚の変化)が出来るようになると、音痴も関係なく興味も増してきます。

老若男女は問いません。まずは稽古を見学し、体験して古典芸能に触れてみませんか！

☎ 上田宝生会 会長 宮川克巳 ☎090・2627・8890



☎ 交流文化スポーツ課 ☎75・2005



### NPO法人 劇空間夢工房 PLANNING STAGE vol.16 劇場ホール

#### 維新の彗星～信州の偉人 赤松小三郎～

出演：青木賢治、水嶋義人、清水まなぶ ほか  
動乱の幕末、貧しさを乗り越えて知恵と才能と熱き志で日本の未来のために走り続けた男の物語。

日時 2月27日(土)17:00～(開場 16:30)  
2月28日(日)14:00～(開場 13:30)

場所 小ホール

料金 前売り2,000円 高校生以下1,000円  
当日 2,500円 高校生以下1,500円(全席自由)

プレイガイド サントミュージーゼ(Web・窓口) ほか



### 新倉隆(チェロ)&佐藤卓史(ピアノ) 劇場ホール

#### デュオ・リサイタル

日時 3月13日(土)  
14:00～(開場 13:30)

場所 小ホール

プログラム ベートーヴェン/  
チェロ・ソナタ第2番 ほか

料金 2,000円(U-25は1,000円)

プレイガイド サントミュージーゼ(Web・窓口)



### 初めての木彫(農民美術)講座 美術館

日常使いできるかわいいペーパースタンドをつくってみませんか。彫刻刀の使い方から丁寧に指導します(全4回)。

日時 2月27日(土)・28日(日)  
3月20日(土・祝)・21日(日)  
10:00～16:00

場所 市民アトリエ・ギャラリー

講師 尾澤敏春氏  
(長野県農民美術連合会員)

対象 高校生以上 定員 15人程度

料金 受講料3,000円(高校・大学生は半額)、材料代1,000円

申し込み 2月20日(土)～25日(木)に、電話またはホームページの申し込みフォームから。



### サントミュージーゼ レセプションист募集

公演の際にお客様が最初と最後に接する、いわば“劇場の顔”ともいべき存在のレセプションист。プロのレセプションистとして、お客様をお迎えしてみませんか。

業務内容 ●来場者の客席案内・誘導  
●チケットもぎり ほか

募集人数 15名程度

給与・待遇等 ●時給制、交通費支給(支給規程あり)  
●社会保険加入(労災のみ)

応募条件 ①18歳以上の方  
②採用後、当館指定の研修および公演に参加可能な方

応募方法 申込用紙(ホームページまたは窓口)に記入の上、窓口または郵送で提出。

応募期限 3月8日(月)必着 選考方法 書類選考および面接  
※詳細はホームページまたは電話にてご確認ください。



※劇場ホールの催しで特別な記載のない場合は、未就学児入場不可、全席指定、チケット販売中となります。  
※上記掲載の公演については、新型コロナウイルス感染症の拡大状況に応じて一定の間隔を設けて座席を設定する場合があります。  
※U-25(25歳以下の方)チケットは、サントミュージーゼ窓口・サントミュージーゼチケット予約システムでのみ購入可(入場時年齢確認)。  
※発熱や咳・咽頭痛などの症状がある方、過去2週間以内に新型コロナウイルスに感染の可能性がある行動歴を有する方は、ご来場をお控えください。  
また、ご来場の際は、マスクの着用をお願いします。

## 芸術体験

サントミュージーゼでは、直接アーティストとふれあったり、参加・体験したりできる機会を数多く提供しています。



丸子北小学校クラスコンサート

### 芸術家ふれあい事業

“芸術だけでなく、芸術家ともふれあってほしい”、そんな想いから、「音楽事業」では小学校でのクラスコンサート、各地域の公民館で行う地域ふれあいコンサート、アナリーゼ(楽曲解析)ワークショップを行っています。また「演劇・ダンス事業」では小学生から大人まで幅広く参加できる体験型のワークショップ、演出家やダンサーとともに作品を創作する市民参加型公演を実施しています。



長野大学生向けダンスワークショップ

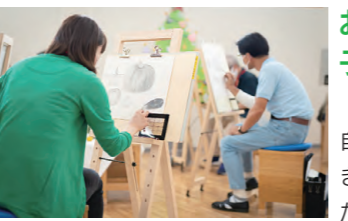
世界で活躍する一流のアーティストと直接ふれあうことで、芸術をより身近に感じていただくことができます。

### 特別授業、アーティストワークショップなど

アーティストが学校と一緒に制作を行う特別授業や、作家と制作するワークショップ、一緒に作品を鑑賞するギャラリーツアーなども行っています。



駒形克己さんとつくるワークショップ



あなたにもできるデッサン講座

### おとなのアトリエ講座、子どもアトリエであそぼう!

美術を鑑賞するだけでなく自身が制作・体験できる場やきっかけの提供として、子どもたちが対象のえのぐあそびや工作の講座、高校生以上が対象の版画やこっぱ人形の制作講座などを実施しています。家ではできない体験、自分で作れる喜びを得られる機会として好評です。



えのぐであそぼう!

## 3月の乳幼児健診・教室

延期や中止した場合、対象の方に郵送でお知らせします。また、開催する場合も受付時間などの詳細を郵送しますのでご確認ください。

会場 **上田** ひとまちげんき・健康プラザうへだ **丸子** 丸子保健センター **真田** 真田保健センター

持ち物 母子健康手帳、該当する健康診査票。※各健診・教室の持ち物は、保健ごよみをご覧ください。

### ◆上田地域にお住まいの方 健康推進課 ☎23・8244

項目	対象者	実施日	受付	会場
健診	4か月児	2年10月16日～11月15日生	個別通知	個別通知
	1歳6か月児	元年8月16日～元年9月15日生		
	2歳児 歯科	塩田・川西の元年7月16日～9月15日生		
	3歳児	平成30年12月生		
教室	7か月児	2年7月16日～8月15日生	中止	中止
	おたんじょう	川辺・泉田・塩田・川西の2年8月生		
	おたんじょう	2年3月生		
健診	10か月児	2年4月16日～5月15日生	3月受診/完全予約制	

市内委託医療機関(個別)

健診	10か月児	2年4月16日～5月15日生	3月受診/完全予約制
----	-------	----------------	------------

◇乳幼児健診や教室の延期や中止に伴い、4か月、7か月、1歳、1歳6ヶ月、3歳ごろのお子さんの成長や発達に必要な育児情報、親子遊びなどを動画で配信しています。ぜひ、ご覧ください。



### ◆丸子・武石地域にお住まいの方 丸子保健センター ☎42・1117

項目	対象者	実施日	受付	会場
健診	4か月児	2年10月生	4日(木)	個別通知
	10か月児	2年5月生	12日(金)	
	1歳6か月児	元年8月生	2日(火)	
教室	3歳児	平成30年1月16日～2月28日生	5日(金)	中止
	7か月児	2年8月生		
教室	おたんじょう	2年2・3月生		中止

### ◆真田地域にお住まいの方 真田保健センター ☎72・9007

項目	対象者	実施日	受付	会場
健診	10か月児	2年4・5月生	17日(水)	個別通知
	3歳児	平成29年12月～30年2月生	10日(水)	
教室	7か月児	2年8月生		中止

◇管理栄養士・歯科衛生士・保健師などによる個別の相談は、随時受け付けていますので電話でご連絡ください。

母乳・妊婦相談室/9:30～15:30  
(助産師による妊娠や母乳・育児等の相談)  
健康相談室/9:00～16:00  
(身長・体重の計測、育児や食事等に関する相談)

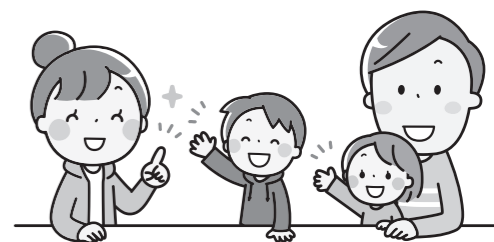
## 子育て情報⑥

### 体罰によらない子育てのために⑥ ～体罰が許されないものであると法定化されました～

#### 子どもは発達段階、年齢に応じて対応することが大切です

子どもの発達には、身体面、精神面、さらに感情面で成長の段階があります。大人が、子どもの発達段階を理解することで、子どもとのコミュニケーションが取りやすくなります。

また、同年齢であっても成長や発達には個人差があり、大人に言われていることを理解できたり、できなかったりします。子ども自身が困難を抱えているときは、個人差に応じたケアを考え対応していきましょう。



☎ 子育て・子育て支援課 ☎23・5106

◎平日夜間や休日緊急医のお問い合わせ

上田広域消防本部 ☎26・0119 上田南部消防署 ☎38・0119 上田東北消防署 ☎36・0119 川西消防署 ☎31・0119

※夜間診療・電話相談は、内科・小児科初期救急センターへ。[小児科(15歳以下)☎21・2233、内科(16歳以上)☎21・2280]  
(診療時間/20:00～23:00、電話受付/19:00～22:30)※休診日8月14日～16日、12月30日～1月3日

3月から

# マイナンバーカードの

## 交付をWebで予約できます!



マイナンバーカードの交付(受け取り)が、事前にWebから予約できるようになります。窓口での待ち時間を大幅に短縮できますので、ぜひご利用ください。また、電話でも交付の予約は可能です。詳しくは市ホームページでご確認ください。

### 1 予約ができる手続き

マイナンバーカードの交付(受け取り)※有料での再交付を除く

### 2 対象者

次の全てに該当する方(その他の場合は、電話で問い合わせください)

- 1 交付通知書が令和3年2月以降に届いた方
- 2 交付場所が「上田市市民まちづくり推進部(市民参加協働部)市民課」となっている方
- 3 マイナンバーカードを初めて交付申請した方、または更新による交付申請をした方

### 3 予約での交付日時/窓口

平日 9:00~17:00 / 市役所南庁舎1階特設ブース

休日 8:40~17:00 / 市役所本庁舎1階市民課

(休日窓口は次の詳細をご覧ください)

☎ 市民課 ☎23-5334

## 時間延長! マイナンバーカード休日窓口をご利用ください

毎月第2土曜日・最終日曜日の午前のみ開設していた休日窓口を、午後も開設し、より多くの方に利用いただけるようになりました。仕事などで平日の手続きが難しい方は、休日窓口をご利用ください。休日窓口は完全予約制です。



- 場所 市役所本庁舎1階市民課
- 日時 毎月第2土曜日・最終日曜日 8:40~17:00
- 取扱い業務
  - 申請
  - 交付(受け取り)
  - 電子証明書の更新
  - 暗証番号変更



### 注意事項

- 予約は希望日の3日前(土日・祝日を除く)までに、電話で予約してください。(交付の場合は、3月以降Webからも予約可能です)
- 必ず本人が窓口にお越しください。
- 持ち物は、市ホームページまたは予約時に確認ください。(交付の場合は、交付通知書にも記載しています)
- 休日は正面玄関が利用できません。本庁舎南側の宿直室入口からお入りください(5月中旬まで)。
- システムメンテナンスなどにより、休日窓口の開設日が変わる場合があります。予約時に確認ください。

☎ 市民課 ☎23-5334 ☎ 市民サービス課 ☎42-1052  
☎ 市民サービス課 ☎72-0154 ☎ 市民サービス課 ☎85-2827

ホームページ



家庭菜園を始めてみませんか?

Pick up 1

## 市民農園の利用者募集!

市内にある市民農園の空き区画の新規利用者を募集します。皆さんからのご応募をお待ちします。所在地の詳細は、市ホームページまたは窓口で確認できます。また、利用に際しては注意事項がありますので、必ず市ホームページまたは窓口にてパンフレットをご確認ください。

- 利用期間 4月1日~令和4年3月31日
- 申し込み 3月5日(金)までに、窓口または電話で。  
(申込多数の場合は、農政課で抽選を行い、利用の可否を通知します)

ホームページ



農園名	住所	募集数	利用料*
下室賀②	下室賀455	2	5,000円
下之条	下之条961	1	5,000円
下之条②	下之条149-7	4	5,000円
新田	上田2133	1	4,000円
		1	5,000円
諏訪形②	諏訪形526-1	4	5,000円
諏訪形③	諏訪形526-2	6	5,000円
岩門	古里1637	4	5,000円
上田原東原	上田原957-11	1	5,000円
原上(はらうえ)	御所80-1	1	5,000円
誉上(ほまれうえ)	御所135-1	2	5,000円
蒼久保	蒼久保392	5	5,000円

\*1区画(約100㎡)あたりの年間利用料



☎ 農政課 ☎23-5122

Pick up 2

## 令和4年4月から成年年齢が18歳に!

### 安易な契約は消費者トラブルにつながります

民法改正により、令和4年4月から、成年年齢が20歳から18歳に引き下げられます。18歳になると親の同意を得なくても、自分の意思でクレジットカードやローンの契約ができるようになりますが、同時に、未成年者の消費者被害を抑止する役割を持つ「未成年者取消権\*」も、18歳から行使できなくなります。

スマホやSNSの情報をきっかけに、社会経験の少ない若者が消費者トラブルに巻き込まれる事例は今も少なくありません。今後、法律による保護がなくなったばかりの18歳が、安易な契約でトラブルに巻き込まれたり、悪質商法のターゲットになるのではないかと懸念されています。

消費者トラブルに遭わないためには、契約に関する知識を身に付け、その契約が必要か検討する力をつけておくことが必要です。上田市消費生活センターでは、そのための出前講座の依頼も受け付けています。困ったときには1人で悩まずに、家族や消費生活センターなど信頼できる人に相談しましょう。

\*未成年者が法定代理人(親)の同意を得ずに結んだ契約は、一定の場合を除き取り消すことができると民法に定められています。



### ◆成年年齢引き下げに伴う年齢要件の変更◆

18歳からできること(令和4年4月~)	20歳のまま変わらないこと
<ul style="list-style-type: none"> <li>● 親の同意なしでの契約 [携帯電話の契約、一人暮らしのアパートを借りる、クレジットカードを作る、ローンを組む など]</li> <li>● 10年間有効なパスポートの取得</li> <li>● 結婚(男女とも18歳に統一)</li> <li>● 公認会計士や司法書士など国家資格取得</li> <li>● 性同一性障害の人の性別変更の申し立て など</li> </ul>	<ul style="list-style-type: none"> <li>● 飲酒</li> <li>● 喫煙</li> <li>● 競馬、競輪、競艇などの公営ギャンブル</li> <li>● 大型・中型自動車免許などの取得</li> <li>● 養子をとること</li> <li>● 国民年金保険料の納付義務 など</li> </ul>

☎ 上田市消費生活センター ☎75-2535

別所線全線開通まで、もうまもなくです！

3月28日(日)の別所線全線開通に向けて、カウントダウン企画を行っています。全線開通100日前を迎えた昨年12月18日(金)から、毎日カウントダウン画像を発信し、応援やご支援、利用いただいている皆様へ向け、千曲川橋梁復旧までの日数をお伝えし、皆様と一緒に開通に向けた気運を高めたいと思います。画像は上田電鉄のホームページに掲載していますので、ぜひ、ご覧ください。



武石小学校スキー教室

武石番所ヶ原スキー場で天気の良い中、武石小学校4～6年生のスキー教室が行われました。スキーの経験がない児童もインストラクターにスキー板の履き方や、転び方などの大切な基礎から教えてもらい、上達した児童は林間コースを楽しく滑ることができました。小さいお子様から楽しめる、武石番所ヶ原スキー場へ、ぜひ、お出かけください。



1月13日(水)



行政チャンネル  
今月の  
イチオシ

行政チャンネル 市役所新本庁舎建設現場レポート vol. 9

「市役所新本庁舎建設現場レポート」では、現在建設中の新本庁舎から工事の進捗状況などをシリーズ番組としてお知らせしています。

今回は完成間近となった庁舎の内部から、「上田市産木材の利用」のお話を中心にいくつかの設計コンセプトを紹介します。



YouTube  
こちらからご覧いただけます

行政チャンネルは、上田ケーブルビジョンCATV009、丸子テレビ放送CA103、YouTube(「上田市行政チャンネル」で検索)で視聴できます。

世界一！菅平のどんど焼き

1月15日(金)

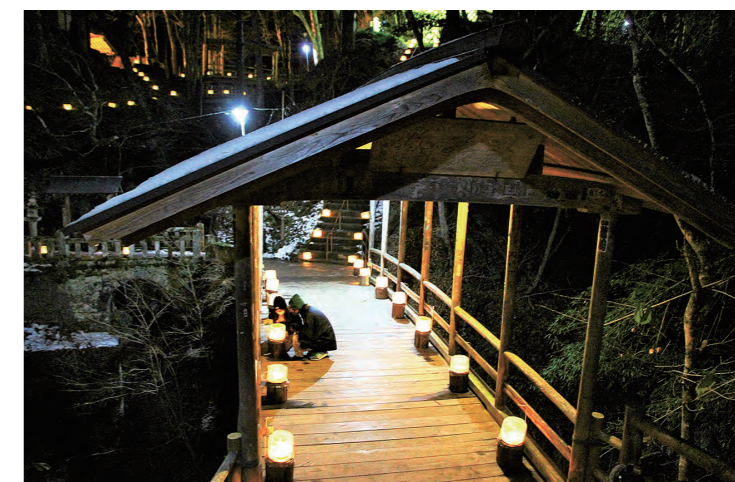


菅平では小正月の1月15日の夜に「菅平有志の会」によるどんど焼きが今年も行われました。2日前から高さ5メートルほどの櫓を組み始め、当日までに住民の皆さんがだるまや正月飾りなどを持ち寄りました。櫓が燃えている間、豚汁のふるまいや、子どもたちにはお菓子などが配られ、また花火も打ち上げられました。会の代表である柴草さんは「今年の櫓の出来は上々！菅平のどんど焼きは世界一！」と話されていました。

鹿教湯温泉を彩る優しい灯り「第23回 氷灯ろう夢祈願」

12月25日(金)～1月31日(日)

鹿教湯温泉で、氷灯ろうに火をともしイベントが、今年も開催されました。温泉街から湯端通りをぬけ、屋根付きの趣ある五台橋を渡り、文殊堂、薬師堂まで並んだ約200個の氷灯ろうに、訪れた皆さんは、その揺らめく灯りに包まれた冬の幻想的な風景を楽しみながら、1年の願いを絵馬に込めて橋の欄干に飾っていました。



令和2年 文芸欄年間優秀作品賞表彰式を行いました

1月22日(金)

毎月、広報うえだに掲載している文芸欄に、昨年、投稿された作品は、短歌726首、俳句1,335句、川柳941句です。たくさんの中から、各部門の選者の先生に優秀作品を選んでいただき、年間優秀作品賞の表彰式を行いました。表彰式では作品に込められた思いを話されました。

短歌 孫達の使ひ残せし鉛筆は短歌を書くには手によくなじむ 滝澤まさ子さん

「まだ使える孫の鉛筆を使いながら、物が豊かで良い時代になったな」という思いを詠みました。

俳句 泣く母の膝にいた事終戦日 山岸政子さん

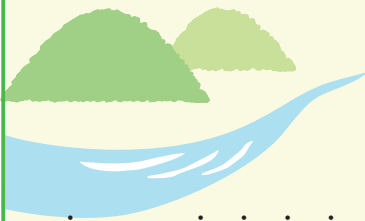
普段泣くことのない母が泣いていた。後になって終戦日と気づき、忘れられない幼少期の思い出を句にしました。

川柳 病室の窓に眠らぬ信号機 吉澤奈於子さん

「幾日も眠れない入院中に信号機のネオンが目に入り、一晩中、安全のために働いてくれている」と感謝の意を込めました。



左から 山岸さん、吉澤さん



# 情熱地域

Wakamachi Miryoku Up

## 石舟地域の歴史遺産を 活用した住民交流活性化事業

このコーナーでは、わがまち魅力アップ応援  
事業を活用し、まちづくりに取り組む皆さん  
を紹介しています。

- プロフィール 石舟自治会（石舟歴史の会と共催）
- 団体名 石舟自治会（石舟歴史の会と共催）
- 設立 平成31年3月
- 活動人数 22名
- 紹介者 滝沢博文（石舟歴史の会会長）  
田中徹（石舟歴史の会副会長）  
小田卓資（石舟歴史の会副会長）
- 補助期間 平成30年度～令和4年度



縄文の家竣工記念イベント時の写真

### ●なぜ活動を始めようと思ったのですか？

歴史遺産は眠ったままでは、何も語ってくれません。真田町長の石舟自治会内には約4千年前の縄文時代の遺跡とされる「雁石遺跡」や約1300年前に創建された石舟神社、真田氏の家臣・河原綱家公の墓所など、古代から戦国時代までの歴史遺産が多くありますが、地元でも注目されてきませんでした。歴史遺産を眠りから覚まし、まずは皆さんに知ってもらい、地域の魅力を再認識することで、郷土への想いを共有したいと考えました。

### ●どのような活動をしていますか？

このような歴史遺産を知ってもらうために、歴史散策のパンフレット作成や各所に案内看板を設置しました。

平成30年から地元の民話を子どもたちに繋げるため、紙芝居を制作し、披露しました。

令和元年11月には、縄文遺跡の発掘体験を行い少し掘るだけで、土器・矢尻などいろんな出土品がありました。初めての体験で楽しかったとの声が多く寄せられました。

令和2年には、縄文遺跡が眠る場所に手作りで「縄文の家」をみんなで再現し（通称「縄文の家」）、竣工記念イベントを行いました。

また、歴史を身近に感じてもらえるように、平成30年と令和元年に、NHK大河ドラマ「真田丸」出演俳優によるトークイベントを開催し、多くの方に楽しんでいただけました。



真田丸の民話  
「山越家のきつね」・「石舟」

### ●活動への想いをお話してください

これまで何となく知っていた地元の歴史を「もう少し詳しく知ると、もっと面白い！歴史は楽しいんだよ！」と子どもたちや地元の皆さんと共有していきたいです。

### ●今後の展望を教えてください

歴史遺産に対する興味を地元の方がもっと深めるために、専門家による歴史講話や著名人のトークイベントを企画、縄文土器作りなどの体験を通して、住民の皆さんとの交流をより活性化させたいと考えています。



建設中の竪穴住居の様子



完成後



子どもも大人も夢中で発掘体験

### 市からのお願い

文化財保護法に基づき、遺跡の発掘を行いたい場合は、事前に生涯学習・文化財課（☎23・6362）へご相談ください。

市の人口（令和3年1月1日現在）  
人口：155,595人 男：76,179人 女：79,416人 世帯数：68,216世帯



編集・発行 上田市  
〒386-8601長野県上田市大手1-11-16  
☎0268-22-4100 ☎0268-22-4131 ✉uedapr@city.ueda.nagano.jp

令和3（2021）年2月号（毎月16日発行）



アプリを通じて、市のお知らせをスマートフォンやタブレットからご覧いただけます。



この印刷物はグリーン購入法の基準を満たす紙と植物油インキを使用しています。