

千曲川上流版

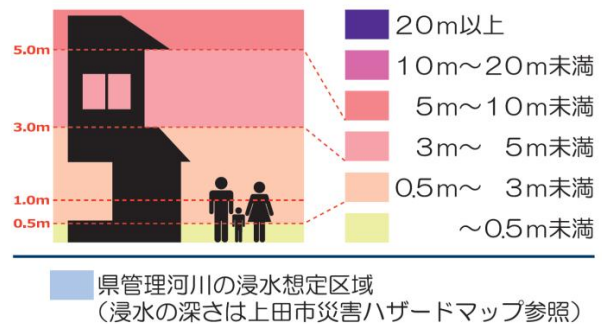
千曲川下流版

上田市 千曲川 洪水災害予測図

平成28年9月

平成28年5月国家对千曲川——国家管理河川の浸水予測区域和浸水深度进行了更新。其他长野县管理的河川神、浦野川等河川的情况现在还没有更新。

浸水想定の深さと目安



予測洪水泛滥时民房倒塌的区域

水时时
洪水泛滥时

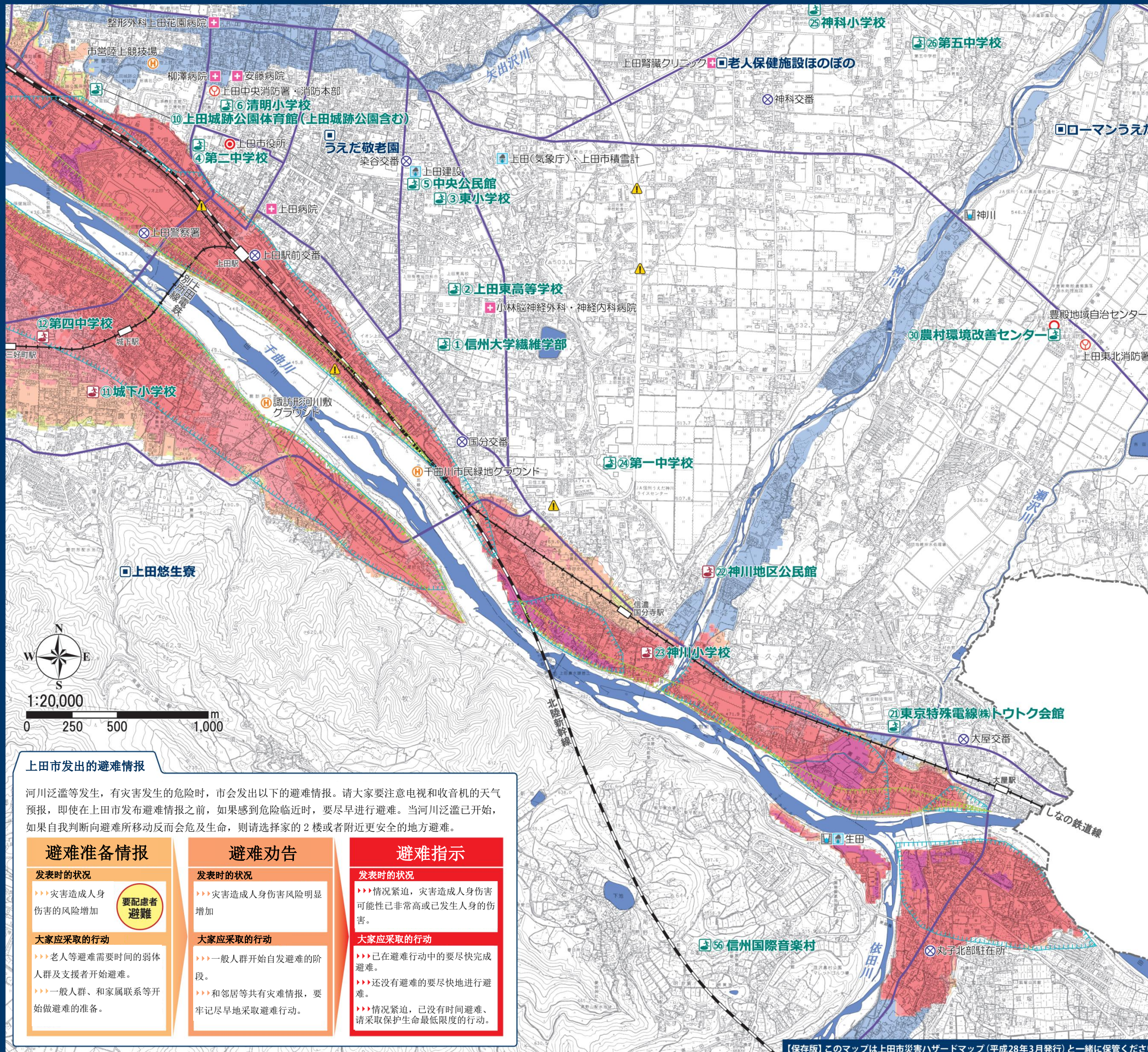
堤坝周围地区是遭受河川泛滥、发生浸水、洪水泛滥使房屋倒塌的高危险性地区。住民必须根据避难劝告等撤退到安全的地方。

是反应预测最大规模洪暴发生时房屋倒塌境界区域，受房子结构等的影响很大，注意不是灾难时的实际情况，必须密切注意周围的灾情。

主な凡例

- 広域避難場所
- 福祉避難所
- 浸水想定区域内にある広域避難場所・福祉避難所
- 救急告示医療機関
- 雨量観測所
- 水位観測所
- 緊急輸送道路
- 上田市役所
- 自治センター
- 警察
- 消防
- ハリポート
- アンダーパス
- 北陸新幹線
- しなの鉄道線・上田電鉄別所線

※土砂災害警戒区域や同警戒区域内にある広域避難場所、福祉避難所等の情報は上田市災害ハザードマップでご確認ください。



上田市发出的避难情报

河川泛滥等发生，有灾害发生的危险时，市会发出以下的避难情报。请大家要注意电视和收音机的天气预报，即使在上田市发布避难情报之前，如果感到危险临近时，要尽早进行避难。当河川泛滥已开始，如果自我判断向避难所移动反而会危及生命，则请选择家的2楼或者附近更安全的地方避难。

避难准备情报

发表时的状况
▶▶▶灾害造成人身伤害的风险增加



大家应采取的行动
▶▶▶老人等避难需要时间的弱势群体及支援者开始避难。
▶▶▶一般人群、和家属联系等开始做避难准备。

避难劝告

发表时的状况
▶▶▶灾害造成人身伤害风险明显增加

大家应采取的行动
▶▶▶一般人群开始自发避难的阶段。
▶▶▶和邻居等共有灾难情报，要牢记尽早地采取避难行动。

避难指示

发表时的状况
▶▶▶情况紧迫，灾害造成人身伤害可能性已非常高或已发生人身伤害。

大家应采取的行动
▶▶▶已在避难行动中的要尽快完成避难。
▶▶▶还没有避难的要尽快地进行避难。
▶▶▶情况紧迫，已没有时间避难，请采取保护生命最低限度的行动。

千曲川下流版

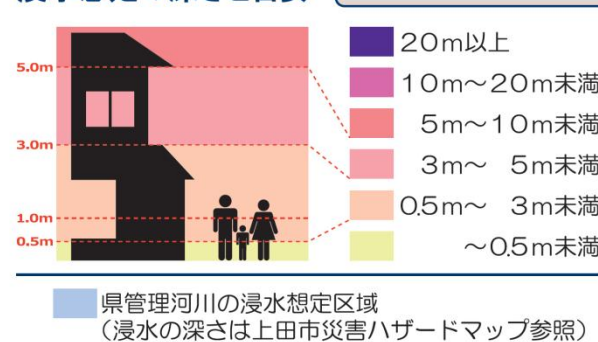


上田市 千曲川 洪水災害予測図

平成28年9月

平成28年5月国家对千曲川——国家管理河川の浸水予測区域和浸水深度进行了更新。其他长野县管理的河川神、浦野川等河川的情况现在还没有更新。

浸水想定の深さと目安



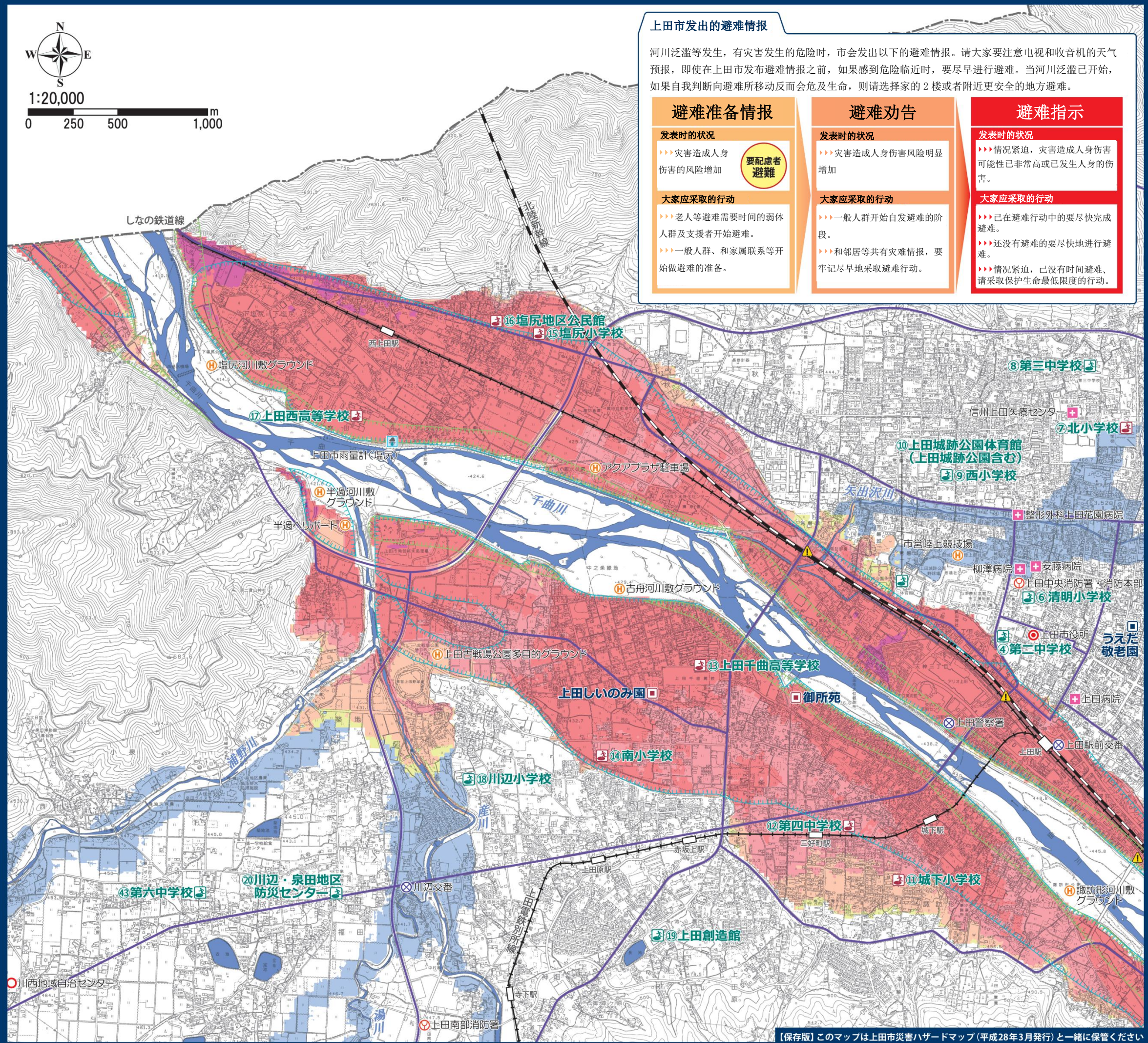
予測洪水泛滥时民房倒壊的区域

堤坝周围地区是遭受河川泛滥、发生浸水、洪水泛滥流使房屋倒塌的高危险性地区。住民必须根据避难劝告等撤退到安全的地方。
是反应预测最大规模洪暴发时房屋倒塌境界区域，受房子结构等的影响很大，注意不是灾难时的实际情况，必须密切注意周围的灾情。

主な凡例

- 広域避難場所
- 福祉避難所
- 浸水想定区域内にある広域避難場所・福祉避難所
- 救急告示医療機関
- 雨量観測所
- 水位観測所
- 緊急輸送道路
- 上田市役所
- 自治センター
- 警察
- 消防
- ヘリポート
- アンダーパス
- 北陸新幹線
- しなの鉄道線・上田電鉄別所線

※土砂災害警戒区域や同警戒区域内にある広域避難場所、福祉避難所等の情報は上田市災害ハザードマップでご確認ください。



上田市发出的避难情报

河川泛滥等发生，有灾害发生的危险时，市会发出以下的避难情报。请大家要注意电视和收音机的天气预报，即使在上田市发布避难情报之前，如果感到危险临近时，要尽早进行避难。当河川泛滥已开始，如果自我判断向避难所移动反而会危及生命，则请选择家的2楼或者附近更安全的地方避难。

避难准备情报	避难劝告	避难指示
发表时的状况 >>> 灾害造成人身伤害的风险增加 大家要采取的行动 >>> 老人等避难需要时间的弱势群体及支援者开始避难。 >>> 一般人群、和家人联系等开始做避难准备。	发表时的状况 >>> 灾害造成人身伤害风险明显增加 大家要采取的行动 >>> 一般人群开始自发避难的阶段。 >>> 和邻居等共有灾难情报，要牢记尽早采取避难行动。	发表时的状况 >>> 情况紧迫，灾害造成人身伤害可能性已非常高或已发生人身伤害。 大家要采取的行动 >>> 已在避难行动中的要尽快完成避难。 >>> 还没有避难的要尽快地进行避难。 >>> 情况紧迫，已没有时间避难，请采取保护生命最低限度的行动。